

# PASSA

## TYGODNIK SĄSIADÓW

URSYNÓW • MOKOTÓW • WILANÓW • OCHOTA • LESZNOWOLA • PIASECZNO

10 kwietnia 2025 czasopismo bezpłatne Nr 14 (1257)

www.passa.waw.pl

BIURO KUCHAREK SZCZĘĆ

Zamów on-line na [www.kucharekszczesc.pl](http://www.kucharekszczesc.pl)

Zamów telefonicznie (22) 855 00 55

### Mokotów w budowie



Czyt. str. 4



# Metro ma już 30 lat!

Czyt. str. 5

### Policja wróciła na Natolin



Czyt. str. 3

### Wiosna pełna atrakcji



Czyt. str. 11

### Wspólny bilet na dłużej



Czyt. str. 6

# Tajemnicza historia tajemniczej umowy



tach oscyływały w granicach 1,5 miliarda euro rocznie. U nas niestety „nie da się”, „bo to niemożliwe”.

**D**zierżawca zabytkowych torów na Służewcu i organizatorem gonitw tamże jest od 2008 r. państwowa spółka Totalizator Sportowy (TS). Umowa daje spółce prawo dzierżawy do 2038 r. Zgodnie z zapisem w umowie dzierżawy zawartej w maju 2008 r. pomiędzy Skarbem Państwa reprezentowanym przez Polski Klub Wścigów Konnych (PKWK) a TS, państwowa spółka ma obowiązek dbać o rozwój wścigów konnych. Dbałość wyraża się m.in. tym, że roczna pula nagród w śmiesznie niskiej, jak na kraj zrzeszony w UE, wysokości około 8,5 mln zł nie jest rewaloryzowana od 17 lat, liczba dni wścigowych systematycznie się zmniejsza, pokryte rakotwórczym azbestem i pozbawione toalet stajnie to wołające o pomoc do nieba ruiny, a tor treningowy dla koni można nazwać prawdziwą katastrofą. Cóż, na charakter kraju składa się charakter każdego z osobna obywatela. Nasze mistrzostwo olimpijskie w bezproduktywnym gadaniu owocuje m.in. tym, że nic nam się nie udaje. Słowo „niemożliwe” stało się wytrychem służącym polskim nieudacznikom do tłumaczenia się z własnej nieudolności. Na zielonej bieżni toru wścigów konnych na Służewcu leżą miliony, o ile nie miliardy, ale państwowi urzędnicy nie potrafią ich podnieść. W wielu krajach zakłady wzajemne w końskim totalizatorze to ważna gałąź gospodarki. W Szwecji, o wiele mniejszej od Polski, obroty ATG w ostatnich la-

**J**esteśmy mistrzami olimpijskimi w warcholstwie i bezproduktywnym gadaniu. Warcholstwo doprowadziło w przeszłości do wielu narodowych katastrof. Kto nie wie jak wygląda warchol i warcholstwo niechaj wyszuka w Internecie środowce starcie na sali obrad Sejmu między prezesem PiS Jarosławem Kaczyńskim i wspierającymi go warchołami z PiS a posłem KO Romanem Giertychem. Sejmowy warchol ma inteligencję małpy i maniery nie z tej ziemi. Poziom debaty sejmowej w polskim parlamencie zszedł do poziomu już nie magla, ale ulicznego kibla. W Sejmie reprezentuje nas motłoch. Cóż, na charakter kraju składa się charakter każdego z osobna obywatela. Nasze mistrzostwo olimpijskie w bezproduktywnym gadaniu owocuje m.in. tym, że nic nam się nie udaje. Słowo „niemożliwe” stało się wytrychem służącym polskim nieudacznikom do tłumaczenia się z własnej nieudolności. Na zielonej bieżni toru wścigów konnych na Służewcu leżą miliony, o ile nie miliardy, ale państwowi urzędnicy nie potrafią ich podnieść. W wielu krajach zakłady wzajemne w końskim totalizatorze to ważna gałąź gospodarki. W Szwecji, o wiele mniejszej od Polski, obroty ATG w ostatnich la-

ryzowanie, które można założyć praktycznie od ręki. Do ustanowienia tej formy prawnej niezbędna jest obecność fundatora lub kilku fundatorów, którzy utworzą majątek na cele zarządu. Majątek Fundacji „Equus” pochodzi od fundatorów, każdy z nich wniósł na cele zarządu fundusz w wysokości nie mniejszej niż 10 tys. zł. Są wśród nich m.in. znany lekarz-onkolog, prawnik z wieloletnią praktyką, redaktor naczelny popularnego biznesowego wydawnictwa, czy dwóch przedsiębiorców – właścicieli, bądź współwłaścicieli koni wścigowych. W §5 potwierdzonego przez notariat „Oświadczenia o powołaniu Fundacji” czytamy: „Celem Fundacji jest podtrzymanie i promocja materialnej i niematerialnej tradycji oraz promocji i rozwoju hodowli koni w Polsce i poza granicami, a także sportów konnych, ze szczególnym uwzględnieniem wścigów konnych”. Fundatorzy stawiają sprawę jasno: „Czas najwyższy na podjęcie konkretnych działań w celu ratowania polskich wścigów konnych, rodzimej hodowli koni wścigowych oraz popadającej w ruinę narodowej spuścizny”.

**O**bywatelskie pospolite ruszenie skupione w Fundacji „Equus” – zarejestrowanej organizacji pozarządowej działającej pro bono – postawiło przed sobą wstępne cele: primo, dotarcie do umowy dzierżawy z maja 2008 r., która została objęta klauzulą poufności, dlatego nikt ze środowiska na oczy jej nie widział; secundo, uczestnictwo w posiedzeniach komisji sejmowych oraz uprawianie mocnego lobbingu na rzecz szybkiego znowelizowania fatalnej ustawy hazardowej z 2017 r. (likwidacja nieżyjących zapisów

umożliwi budżetowi państwa zarabianie milionów na końskim totalizatorze i zakładach wzajemnych); tertio, ściśle kontakty z mediami (częste briefingi prasowe), by móc nagłaśniać własne postulaty i pomysły, ale także problemy, z którymi borykają się polskie wścigi konne oraz rodzima hodowla koni wścigowych. Są na to środki finansowe, jest wola działania, doświadczeni doradcy z branży wścigowej i hazardowej oraz doradca – wybitny warszawianista. Umowa dzierżawy Służewca z maja 2008 r., z nieznanymi powodami chroniona klauzulą poufności, ma ponoć aneks, który obrósł mitem, ponieważ także tego dokumentu nikt nie widział na oczy. Utajnienie umowy zawartej pomiędzy dwoma państwowymi podmiotami obracającymi państwowymi pieniędzmi, której przedmiotem jest dzierżawa państwowego zabytku jakim jest zespół służewieckich torów, to kuriozum graniczące z patologią. Efekt jest taki, że los zabytkowego hipodromu i wścigów konnych został wyłączony m.in. spod kontroli środowiska wścigowego, które ma tam swój interes prawny.

**W** sierpniu 2008 r., poseł Romuald Ajchler (SLD) złożył do marszałka Sejmu interpelację nr 4276, w której upominał się o prawo wglądu w treść dokumentu dla PKWK. Oto fragmenty odpowiedzi udzielonej mu przez ówczesnego ministra Skarbu Państwa (dziś Ministerstwo Aktywów Państwowych): „Podstawowym celem zawartej pomiędzy PKWK a Totalizatorem Sportowym w dniu 14 maja 2008 r. umowy dzierżawy terenu Torów Wścigów Konnych na Służewcu jest organizowanie wścigów konnych. Preambuła umowy

wskazuje, iż przedmiot dzierżawy wykorzystywany jest przede wszystkim w celu organizowania i popularyzacji wścigów konnych oraz selekcji koni zgodnie z obowiązującymi przepisami prawa. Spółka TS zobowiązała się do prowadzenia i organizowania na przedmiocie dzierżawy wścigów konnych przez cały okres dzierżawy. Zgodnie z przedstawionym przez zarząd TS stanowiskiem, trening koni jest nierozdzielnie związany z organizowaniem wścigów konnych i stanowi konieczny warunek właściwego przygotowania koni do udziału w wścigach... TS zobowiązał się, że podejmowane przez niego działania w tym zakresie (remontów) będą wpływały na polepszenie i podwyższenie standardu przedmiotu dzierżawy... Ministerstwo Rolnictwa i Rozwoju Wsi w przekazanym stanowisku wskazuje, iż zgodnie z postanowieniami zawartej pomiędzy PKWK a TS umowy dzierżawy jej treść jest poufna, a jej udostępnienie jest możliwe wyłącznie za zgodą obu sygnatariuszy. PKWK nie uzyskał zgody TS na udostępnienie treści umowy członkom Rady PKWK”.

**J**akaż to tajemnica tkwi w zapisach zwykłej umowy na dzierżawę zabytku należącego do państwa, zawartej pomiędzy dwoma państwowymi podmiotami, że chroni się ją przez społeczeństwem, mediami, środowiskiem wścigowym, a nawet polskim Jockey Clubem (PKWK) niczym amerykańskie złoto w Forcie Knox? Jak dostać się do dokumentu, którego treść – po wyłączeniu wrażliwych danych osobowych – powinna być jawna? Czym kierowano się w 2008 r., że opatrzone dokument klauzulą poufności?

**K**omu zależało i zależy na tym, by nikt poza wąską grupką osób uprzywilejowanych nie miał do umowy dostępu? Tak jawnego pogwałcenia zasad transparentności w demokratycznym państwie nie wolno zaakceptować. Prawnik Fundacji „Equus” bada więc możliwości obejścia klauzuli poufności i uzyskania w dobrze pojętym interesie społecznym dostępu do treści umowy, z wyłączeniem wrażliwych danych.

**I**stnieje inna możliwość ujawnienia społeczeństwu treści tajemniczej umowy – udokumentowany merytorycznie wniosek do prezesa Najwyższej Izby Kontroli o przeprowadzenie przez Izbę DORAŻNEJ kontroli w Oddziale Służewiec – Wścigi Konne TS. Po pierwsze – pod kątem realizacji przez spółkę zapisów umowy z maja 2008 r. (przede wszystkim obowiązków określonych w dokumencie) oraz wywiązywania się z zadań określonych w art. 5 ust. 1 ustawy o wścigach konnych; po drugie – pod kątem przepływu pieniędzy w latach 2018-24 pomiędzy Oddziałem Służewiec – Wścigi Konne a siostrzaną spółką „Traf”, która jest organizatorem końskiego totalizatora. W tych latach dyrektorem oddziału i prezesem spółki „Traf” była jedna osoba, która sama sobie wypisywała zlecenia i sama siebie z nich rozliczała. Ponieważ rzecz idzie o skontrolowanie przepływów wielu milionów państwowego grosza, tego rodzaju wniosek miałby duże szanse powodzenia. Skoro jednym zapisem w umowie pozbawiono społeczeństwo i środowisko wścigowe prawa do kontroli publicznego zasobu, powinna zająć się tym w ramach konstytucyjnych uprawnień NIK.

Tadeusz Porębski

REKLAMA



**Spółdzielnia  
Budowlano - Mieszkaniowa  
STOKŁOSY**

z siedzibą w Warszawie, ul. Jastrzębowskiego 22,  
02-786 Warszawa,

**ogłasza konkurs ofert na najem lokalu użytkowego  
o powierzchni 457,91m<sup>2</sup>, znajdującego się na piętrze  
pawilonu wolnostojącego w Warszawie  
przy ul. Pasaż Stokłosy 11.**

Teren, na którym znajduje się pawilon wolnostojący przy ul. Pasaż Stokłosy 11 objęty jest miejscowym planem zagospodarowania przestrzennego na podstawie Uchwały Rady m.st. Warszawy nr LXIX/1902/2018 z dnia 14 czerwca 2018r. „północna część osiedla Stokłosy – część B” i oznaczony na rysunku planu symbolem B.1.U/MW.

Wszelkie dokumenty związane z lokalem będącym przedmiotem konkursu ofert jak i samego konkursu ofert, w tym warunki konkursu, są do wglądu lub odbioru w siedzibie SBM STOKŁOSY, pokój 112, w godzinach pracy biura Spółdzielni, tj. w poniedziałki w godzinach 8-18, od wtorku do czwartku w godzinach 8-16 oraz w piątki w godzinach 8-14. Informacji dotyczących konkursu udziela Specjalista ds. lokali użytkowych Pani Kinga Grąt.

Podstawowymi warunkami udziału w konkursie są:

1. Wpłata na konto bankowe SBM STOKŁOSY w SANTANDER BANK POLSKA S. A. Nr 30 1090 1056 0000 0001 4369 1134 wadium w wysokości 3.000,00 zł. (słownie trzy tysiące zł) w nieprzekraczalnym terminie do dnia 09.05.2025 r.
2. Złożenie „Zgłoszenia przystąpienia do konkursu ofert”.

Zaklejoną kopertę zawierającą „Zgłoszenie przystąpienia do konkursu ofert”, można złożyć w kancelarii Spółdzielni, w godzinach pracy biura Spółdzielni, tj. w poniedziałki w godzinach 8-18, od wtorku do czwartku w godzinach 8-16 oraz w piątki w godzinach 8-14. Kopertę zawierającą „Zgłoszenie (...)” można także przesłać do Spółdzielni za pośrednictwem operatora pocztowego (decyduje data wpływu korespondencji do Spółdzielni).

Ostateczny termin składania zgłoszeń upływa w dniu 12.05.2025 r. o godz. 13:00. Konkurs ofert może być na każdym etapie unieważniony bez podania przyczyn.

REKLAMA

**PRZEKAŻ 1,5%**



**Luka Blažević**

Padaczka, encefalopatia padaczkowa

Numer KRS

**0000396361**

Cel szczegółowy 1,5% podatku

**0615740 Luka**



[siepomaga.pl/luka-blazevic](http://siepomaga.pl/luka-blazevic)



**DOM OPIEKI DZIENNEJ DLA OSÓB  
Z CHOROBYMI OTEPIENNYMI  
I CHOROBY ALZHEIMERA**  
w otulinie Lasu Kabackiego na Ursynowie  
**690 900 995**  
**601 548 479**

List ● List ● List ● List ● List ● List ● List

#### Szanowna Redakcjo!

Nie pierwszy to raz fałszujecie historię. Jeśli nie jesteście warszawiakami, nie łapmy się za jej dzieje. Jako historyk dziejów stolicy i rodów warszawskich (artykuły, książki i audycje w TVP3), ze strony ojca związany ze stolicą od siedmiu pokoleń, a matki aż jedenaśtu (w prostej linii prawnuczką aptekarza Augusta III Sasa) ze zdumieniem przeczytałem artykuł p. Piotra Celeja o Ksawerowie, na styku Szop Niemieckich, o których próżno by szukać informacji w rzeczonym tekście. Dzieje tego dworu autor zupełnie spłycił, ograniczył do jednej rodziny, która miała go według niego posiadać do wybuchu II wojny światowej, a zdjęcie spadkobiercy dodał na chybił trafił, na zasadzie zgodności nazwiska.

Dwór ów, należał w dwudziestolecie do ewangelickiej rodziny Dileniusów, a jego spadkobiercą byłby, gdyby go zwrócono legalnym właścicielom, art. plastyk Maciej Krajewski, potomek po kądzieli (po matce czyli w linii żeńskiej). Pisząc o przeszłości wypada poszukać spadkobierców, bo oni żyją często obok nas, by ta przeszłość naszych dziejów została przynajmniej utrwalona prawdziwie, nie podfałszowana. Poproszę spadkobiercę, aby napisał pełne sprostowanie, które winno być wydrukowane.

Z poważaniem

Tadeusz Władysław Świątek

Syn zamężonego w PPL-u delegata do Ligi Narodów w Genewie.

**Od Redakcji:** Dziękujemy za słuszne uwagi do tekstu naszego redakcyjnego kolegi. Z niecierpliwością oczekujemy na list wymienionego w pańskim liście spadkobiercy.

## Otwarty Ursynów składa petycję!



**7 kwietnia 2025 roku minęło 30 lat od uruchomienia pierwszego odcinka pierwszej linii warszawskiego metra. 7 kwietnia 1995 roku po 12 latach prac po raz pierwszy metro pojechało na trasie Kabaty - Politechnika Warszawska pokonując 11 km trasy i zatrzymując się na 11 stacjach. Dziś Metro Warszawskie to dwie linie z 39 stacjami o łącznej długości 41,5 kilometrów, przewożące setki tysięcy osób dziennie.**

Ursynów, jako jedna z pierwszych dzielnic Warszawy, zyskał dostęp do metra, co znacząco poprawiło jakość komunikacji mieszkańców. Dziś po 30 latach od otwarcia pierwszej linii metra możemy śmiało powiedzieć, że metro stało się symbolem nowoczesności, mobilności i miejskiego rozwoju.

Przy okazji tej rocznicy jako członkowie stowarzyszenia Otwarty Ursynów chcemy zaapelować do władz Warszawy o:

- dalszy rozwój sieci warszawskiego metra,
- zadaszenie wszystkich wejść do stacji metra, szczególnie na ursynowskim odcinku,
- budowę wind przy wszystkich wejściach do stacji metra,
- darmową komunikację dla uczniów szkół średnich i studentów.
- Uważamy, że poprawa oferty komunikacji publicznej w Warszawie będzie służyła jej promocji, dostępności, poprawy bezpieczeństwa. Pragniemy przypomnieć, że takie postulaty jak zadaszenie wejść metra czy budowa wind przy wejściu do stacji metra już wielokrotnie były podnoszone przez członków i sympatyków Otwartego Ursynowa, jak również postulat darmowej komunikacji dla uczniów szkół średnich i studentów był już proponowany w 2024 roku. Są one nadal aktualne i ważne dla wielu mieszkańców naszego miasta, dlatego o nich przypominamy i domagamy się ich realizacji – powiedział Paweł Lenarczyk, radny Dzielnicy Ursynów, przewodniczący stowarzyszenia Otwarty Ursynów.

- Ursynów, jako jedna z pierwszych dzielnic Warszawy, zyskał dostęp do metra, co znacząco poprawiło jakość komunikacji mieszkańców. Dziś po 30 latach od otwarcia pierwszej linii metra możemy śmiało powiedzieć, że metro stało się symbolem nowoczesności, mobilności i miejskiego rozwoju – powiedział Arkadiusz Dziedzic, członek zarządu stowarzyszenia Otwarty Ursynów.

- Rozwój metra warszawskiego powinien być również traktowany priorytetowo przez władze samorządowe jako elementem wspierania niskoemisyjnego transportu publicznego w Warszawie. To również pokazanie Warszawy otwartej i promującej osoby zdobywające wiedzę w szeroko pojętej edukacji – powiedział Paweł Nowocien, radny Dzielnicy Ursynów, wiceprzewodniczący zarządu stowarzyszenia Otwarty Ursynów.

Niniejszy apel w formie petycji został skierowany do Prezydenta m.st. Warszawy oraz Przewodniczącej Rady m.st. Warszawy.

# Po 16 latach policja wróciła na Natolin

Po ponad 16 latach przerwy policja wróciła na Natolin, w poniedziałek na stacji metra otwarto nowy Punkt Obsługi Interesanta Komisarjatu Policji Warszawa Ursynów. To ważna zmiana, która ma na celu zwiększenie dostępności służb mundurowych dla mieszkańców tej części Ursynowa, a także ułatwienie zgłaszania przestępstw i wykroczeń. Warto przyrzeć się szczególnie temu przedsięwzięciu, jak również innym nowościom w ursynowskiej policji.

## Punkt Obsługi Interesanta na Natolinie

Punkt Obsługi Interesanta znajduje się na antresoli stacji metra Natolin, w północnej części obiektu, po prawej stronie bramek wejściowych. Mieszkańcy mogą tu zgłaszać wszelkie przestępstwa i wykroczenia, porozmawiać z funkcjonariuszami, a także uzyskać pomoc w różnych sprawach związanych z działalnością policji. Pomieszczenie jest dobrze wyposażone, znajduje się tam biurko, komputer, drukarka, a także oznakowanie informujące o obecności służb mundurowych. Punkt jest czynny codziennie w godzinach 12.00-19.30. Na dyżurze przebywa zawsze jeden funkcjonariusz, który pełni rolę punktu kontaktowego dla mieszkańców. Choć na razie frekwencja jest jeszcze niska, policjanci liczą na wzrost liczby zgłoszeń, szczególnie w miarę jak mieszkańcy zaczną zauważać ten nowy punkt na mapie Ursynowa.

## Wygodny dostęp do służb mundurowych

Nowo powstały punkt jest częścią szerszego programu reformy w strukturach warszawskiej policji. Jego celem jest ułatwienie mieszkańcom kontaktu z policją, zwłaszcza w dużych aglomeracjach, gdzie dostęp do jednostek może być utrudniony. Otworzenie takich punktów, jak ten na Natolinie, to efekt polityki „Policja bliżej ludzi”, której celem jest zwiększenie liczby miejsc, gdzie można zgłaszać przestępstwa i wykroczenia. Punkty Obsługi Interesanta powstają w różnych częściach Warszawy, a ich otwarcie wiąże się z rosnącą liczbą mieszkańców stolicy. Z danych wynika, że w Warszawie zameldowanych jest ponad 1,8 miliona osób, a do miasta codziennie przyjeżdżają setki tysięcy osób, w tym 271 tysięcy obcokrajow-



ców. Właśnie te czynniki, jak liczba mieszkańców, gęstość zaludnienia i wskaźnik przestępczości, były brane pod uwagę przy wyznaczaniu lokalizacji nowych punktów.

## Powrót policji na Natolin po 16 latach

Nowy punkt policji to nie tylko ułatwienie dostępu do służb, ale także symboliczny powrót policji na Natolin po długiej przerwie. W 2009 r. zlikwidowano posterunek policji nr 33, który funkcjonował w budynku spółdzielni przy ul. Belgradzkiej 42. Posterunek działał od końca lat 80. XX wieku, jednak z powodu tragicznego stanu technicznego budynku i problemów finansowych służb mundurowych, konieczne było jego zamknięcie. Od tego czasu mieszkańcy Ursynowa nie mieli stałego punktu kontaktowego w tej części dzielnicy. Dopiero teraz, po 16 latach, powróciła inicjatywa zbliżenia służb mundurowych do obywateli w tej części Ursynowa. Nowy punkt na stacji metra Natolin jest krokiem w stronę zwiększenia bezpieczeństwa i poprawy komfortu życia mieszkańców, którzy teraz łatwiej będą mogli skontaktować się z policją w razie potrzeby.

## Nowa szefowa ursynowskiej policji

To jednak nie jedyna zmiana w ursynowskiej policji. W ubiegły piątek, na stanowisko Komendanta Komisarjatu Policji Warszawa Ursynów powołana została podinsp. Beata Załęcka – pierwsza kobieta na tym stanow-

sku w historii tej jednostki. Załęcka ma za sobą ponad 20-letnią służbę w policji, a w przeszłości zajmowała się m.in. przestępczością gospodarczą i kierowała Wydziałem Ogólnym Komendy Rejonowej Policji Warszawa Mokotów. Nowa komendantka ma doświadczenie w zarządzaniu dużymi jednostkami, co powinno pomóc w dalszym usprawnianiu pracy ursynowskiej policji. Wkrótce komisarjat przy ul. Janowskiego ma zostać przekształcony w pełnoprawną komendę rejonową, obejmującą swoim zasięgiem także Wilanów. To ważna zmiana, ponieważ do tej pory te dwie dzielnice podlegały pod komisarjat na Mokotowie. W ramach przekształcenia komisarjat zostanie powiększony o 160 etatów, a także powstaną nowe wydziały, m.in. do spraw przestępczości gospodarczej, nieletnich oraz patologii. Przemiany te mają na celu lepsze dostosowanie struktur policyjnych do potrzeb rozwijającej się dzielnicy.

Zmiany organizacyjne w ursynowskiej policji to odpowiedź na rosnącą liczbę mieszkańców i specyficzne wyzwania związane z funkcjonowaniem w tej dynamicznie rozwijającej się dzielnicy. Ursynów to jedna z najliczniejszych dzielnic stolicy, a także miejsce, które charakteryzuje się dużą liczbą przestępstw oraz interwencji – szczególnie w kwestiach związanych z uciążliwymi sąsiadami, uszkodzeniami samochodów, czy przemocą domową.

Piotr Celej

## Inauguracja wiosny na Ursynowie...

Z okazji trwającej już wiosny i zbliżających się świąt, Urząd Dzielnicy Ursynów zaprasza mieszkańców, zarówno najmłodszych, jak i starszych na wydarzenie pełne zabawy i rodzinnych aktywności. Impreza odbędzie się w sali 136 Urzędu Dzielnicy Ursynów w niedzielę 13 kwietnia w godzinach od 11:00 do 16:00.

- Jestem przekonany, że nasza inicjatywa to doskonała okazja do rodzinnej zabawy. Dzień pełen aktywności nie tylko umili wiosenne popołudnie, ale wesprze także rozwój pomysłowości i kreatywności uczestników - zachęca zastępca Burmistrza Ursynowa, Klaudiusz Ostrowski.

W programie wydarzenia:

- Warsztaty Lego: Uczestnicy będą mieli okazję wybrać zestaw klocków Lego, stworzyć własny model oraz zabrać go do domu.
- Warsztaty malowania figurek wielkanocnych: Dzieci oraz ich rodzice stworzą unikalną, świąteczną wersję zajęcia, którą będą mogli zabrać do domu.
- Rodzinny konkurs budowania z klocków Lego: Rodziny, korzystając z przygotowanych zestawów, będą miały za zadanie zbudować postać zajączka lub wielkanocne jajko. Konkurs oceni kreatywność i pomysłowość – trzy najlepsze zespoły otrzymają specjalne nagrody, a dla pozostałych przygotowano nagrody pocieszenia. Konkurs odbędzie się w trzech sesjach: 11:30-12:30, 13:00-14:00 oraz 14:30-15:30. Uczestnicy rejestrują się na miejscu.
- Piaskownica Lego: Dla osób oczekujących na udział w pozostałych atrakcjach, przygotowano stanowisko do swobodnej zabawy klockami Lego.

Ze względu na ograniczoną liczbę zestawów Lego oraz figurek, decyduje kolejność zgłoszeń na miejscu w trakcie imprezy. Udział w warsztatach jest bezpłatny.

**WIOSENNE  
KLOCKI I FIGURKI**  
WARSZTATY + RODZINNY KONKURS BUDOWANIA  
Z KLOCKÓW LEGO  
**13 KWIECIEŃ 2025**  
**11.00 - 16.00**



## Spotkanie pełne inspiracji dla uczniów ursynowskich szkół

Marzec okazał się wyjątkowym miesiącem na Ursynowie, w którym uczniowie klas ósmych mieli okazję spotkać się z przedstawicielami zawodów, które mogą kształtować ich przyszłość zawodową. W ramach ogólnowarszawskiej kampanii „Marzec miesiącem zawodowców”, Wydział Oświaty i Wychowania Dzielnicy Ursynów zorganizował unikalne wydarzenie, które miało miejsce 20 marca 2025 roku w Szkole Podstawowej z Oddziałami Integracyjnymi nr 318 im. J. Ch. Andersena.

W spotkaniu wzięli udział ósmoklasiści z siedmiu ursynowskich szkół podstawowych. Uczniowie mieli okazję zapoznać się z fascynującymi zawodami, które otwierają przed nimi szerokie perspektywy kariery. Wśród przedstawionych profesji znalazły się zawody związane z lotnictwem, takie jak technik awionik, technik mechanik lotniczy, informatyk, a także stewardessa.

Wydarzenie nie ograniczało się tylko do teorii – młodzież mogła na własnej skórze poczuć, czym jest pilotowanie statków powietrznych, korzystając z symulatora lotów. To praktyczne doświadczenie pozwoliło uczniom poczuć dreszczyk emocji związane z lotnictwem i zobaczyć, jak w rzeczywistości wyglądają wyzwania w tej branży.

Dzięki tej inicjatywie, uczniowie stojący przed wyborem dalszej drogi edukacyjnej, zyskali cenne informacje, które mogą pomóc im podjąć decyzję o wyborze szkoły ponadpodstawowej. Poznanie unikalnych zawodów i szans rozwoju w różnych branżach to krok ku ich przyszłemu sukcesowi zawodowemu.

# Tramwaj na Rakowieckiej – prace w al. Niepodległości



**Tramwaje Warszawskie przygotowują się do wprowadzenia dużych zmian w organizacji ruchu na Mokotowie. W związku z budową nowego odcinka na ul. Rakowieckiej, od ostatniego weekendu kwietnia, tramwaje nie będą kursowały al. Niepodległości, Rakowiecką, św. Andrzeja Boboli i Wołoską. W tym czasie kierowcy pojedą tylko jedną jezdnią al. Niepodległości.**

Za niecałe trzy tygodnie budowa trasy tramwajowej na ul. Rakowieckiej – między Puławską a al. Niepodległości – wejdzie w nową fazę. Wykonawca rozpocznie prace przy budowie węzła rozjazdowego na skrzyżowaniu z al. Niepodległości.

Nowy odcinek torowiska na ul. Rakowieckiej, będący częścią trasy do Wilanowa, zwiększy elastyczność sieci tramwajowej. Umożliwi dojazd tramwajem m.in. z Sielc, Stegien czy Wilanowa w rejon SGH, stacji metra Pole Mokotowskie i ciągu al. Niepodległości. To część powstającego połączenia obwodowego między dzielnicami Warszawy.

## Zmiany w ruchu

Od ostatniego weekendu kwietnia będzie zamknięta zachodnia jezdnia alei Niepodległości (w stronę Ursynowa), na odcinku od ulicy Stefana Batorego do Narbutta. Ruch w stronę Centrum będzie prowadzony dwoma pasami na wschodniej jezdni. Trzeci pas będzie prowadził w drugą stronę, ale zostanie zarezerwowany dla autobusów, pojazdów dopuszczonych (DOP) i pojazdów dojeżdżających do posesji położonych wzdłuż alei Niepodległości. Objazd dla pozostałych kierowców wyznaczono dwoma trasami: ulicą Stefana Batorego do Puławskiej, oraz Batorego do Wołoskiej.

Taka organizacja ruchu będzie obowiązywać do przełomu lipca i sierpnia. Ruch kołowy będzie przekładany między jezdniami al. Niepodległości w miarę postępu robót. Istotne ograniczenia w przepustowości tej ulicy utrzymają się do końca roku.

## Zmiany w kursowaniu tramwajów w czasie majówki

Wdrażanie nowej organizacji ruchu tramwajowego zostanie podzielone na kilka etapów. Najpierw – od 26 kwietnia do 4 maja – wstrzymany będzie ruch tramwajów w ciągu al. Niepodległości, Rakowieckiej, św. Boboli i Wołoskiej od Nowowiejskiej do Woronicza. W tym czasie będą prowadzone prace przy montażu rozjazdów nad stacją metra Pole Mokotowskie, remoncie rozjazdów na pętli Kielecka, a także naprawie torowiska tramwajowego na skrzyżowaniach Wołoskiej z Dąbrowskiego i Kulskiego.

Kursowanie tramwajów linii 14 i 71 zostanie wstrzymane. Zmieni się trasa tramwajów linii 17 – będą dojeżdżały do Miasteczka Wilanów. Trasa od skrzyżowania al. Niepodległości i Nowowiejskiej poprowadzi ulicami Nowowiejską, Marszałkowską, Puławską, Goworka, Spacerową, Belwederską, Jana III Sobieskiego i al. Rzeczypospolitej. Tramwaje linii 33 natomiast zostaną skierowane na plac Narutowicza – z al. Niepodległości skręca w ulicę Nowowiejską i pojedą Krzywickiego oraz Filtrową. Przez wszystkie dni tygodnia będą kursowały tramwaje linii 31 (aktualnie wyjeżdżają na trasę tylko w dni powszednie); w godzinach szczytu na przystankach pojawiają się częściej niż w obecnym rozkładzie.

Trasa autobusów linii 119 zostanie wydłużona do placu Konstytucji – autobusy

pojadą prosto ulicą Puławską a następnie Waryńskiego. Kursowanie rozpoczną autobusy linii zastępczej Z-1 – między Dworcem Centralnym a ulicą J.P. Woronicza ulicami (w obydwu kierunkach): al. Jana Pawła II, T. Chałubińskiego, al. Niepodległości, Stefana Batorego, św. A. Boboli, Wołoską.

## Po majówce tramwaje częściowo wrócą

Ruch tramwajowy wróci częściowo w al. Niepodległości oraz Wołoską, św. Boboli i Rakowiecką od poniedziałku 5 maja. Od centrum tramwaje dojadą do stacji metra Pole Mokotowskie, gdzie będą zawracać dzięki rozjazdom nakładkowym. Od strony Służewca ruch będzie zachowany do pętli Kielecka. Tramwaje zawrócą tu nietypowo, bo będą objeżdżać pętlę „tyłem”. Dzięki temu odcinek bez ruchu tramwajowego został maksymalnie skrócony i zachowana zostanie obsługa wszystkich przystanków.

Tramwaje linii 17 będą dojeżdżały swoją stałą trasą z Winnicy do stacji metra Pole Mokotowskie. Na ulicy Wołoskiej i Rakowieckiej pojawią się tramwaje linii 77, które będą jeździły na trasie PKP Służewiec – Kielecka. Na tory ponownie wyjedzie „czternastka”, składy linii 31 będą kursowały we wszystkie dni tygodnia. Nadal będą jeździły autobusy linii Z-1 ale na nieco zmienionej trasie – między stacją metra Pole Mokotowskie a ulicą Woronicza. Utrzymane zostaną zmienione trasy autobusów 119 i tramwajów 33 oraz zawieszenie linii 71.

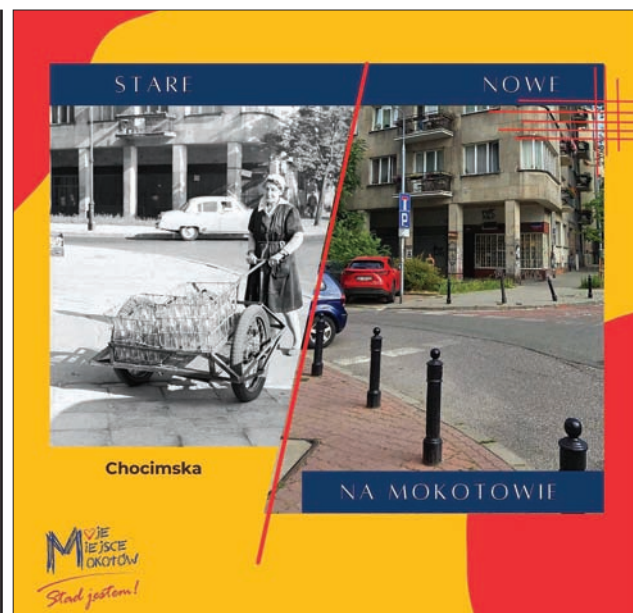
Następne zmiany w ruchu tramwajów będą w sierpniu: wówczas będą prowadzone prace przy podłączeniu sieci trakcyjnej, a także remoncie torowiska na skrzyżowaniu al. Niepodległości i al. Armii Ludowej. Spowoduje to przerwę w kursowaniu tramwajów między Nowowiejską a pętlą Kielecka, a w kolejnych tygodniach – do ul. Woronicza. Komunikacja tramwajowa na ciągu al. Niepodległości, Rakowieckiej, św. Boboli i Wołoskiej zostanie w pełni przywrócona we wrześniu.

## Tramwajem po Rakowieckiej

Cały nowy odcinek torowiska w ul. Rakowieckiej liczy ok. 1 km. W zeszłym roku wykonany został węzeł rozjazdowy na skrzyżowaniu Puławskiej i Rakowieckiej. Do wykonania pozostały prace przy podłączeniu sieci trakcyjnej.

W tej chwili trwa budowa i wykańczanie torowiska od Puławskiej do Sandomierskiej. Na dalszym odcinku – do al. Niepodległości – trwa przebudowa kolizji. Ruszyły też prace przy docelowym układzie drogowym. Nowa trasa tramwajowa powinna zostać uruchomiona do końca roku.

Witold Urbanowicz



## Stare i nowe na Mokotowie

Miejsce: Chocimska

Rok wykonania: 1967

Fot. Grażyna Rutowska

Źródło: Narodowe Archiwum Cyfrowe



**W sobotę zaplanowane zostało asfaltowanie zamkniętej jezdni ulic Belwederskiej i Jana III Sobieskiego, od Spacerowej do Idzikowskiego. Drogowcy będą też pracowali na skrzyżowaniu z Dolną.**

Ulica Dolna zostanie zamknięta za ulicą Gierymskiego do skrzyżowania z Belwederską, Jana III Sobieskiego i Chełmską. Z Chełmskiej na Belwederską i Jana III Sobieskiego kierowcy skręcają z osobnych pasów w stronę centrum i Wilanowa. Od strony centrum w Chełmską skręcają tylko autobusy.

Przejście dla pieszych przez ulicę Dolną zostanie zamknięte. Piesi będą kierowani na drugą stronę skrzyżowania z Belwederską i Jana III Sobieskiego.

Przez całą sobotę autobusy linii 119 i 141 będą jeździły ulicami Puławską, Goworka, Spacerową i Belwederską, a 172 Puławską do Idzikowskiego i Jana III Sobieskiego.

# Akcja Krwiodawstwa na Mokotowie!

**AKCJA POBORU KRWI 17 KWIEŹNIA 2025 r.**  
godz. 8:00-13:00  
DOM KULTURY KADR WARSZAWA  
UL. WINCENTEGO RZYMOWSKIEGO 32

Logo partners: Klub HDK PCK S.R.O. Warszawa, Dom Kultury KADR, HEIMUR, Miejskie Archiwum Cyfrowe, Westfield Mokotów, and the Red Cross.

**Akcja Krwiodawstwa zawita na Mokotów drugi raz w tym roku. Krew będzie można oddać w Domu Kultury KADR przy ul. Wincentego Rzymowskiego 32, a najszybsi zgarną wejściówki do kina! Akcja poboru krwi jest zaplanowana na czwartek 17 kwietnia i potrwa od 8:00 do 13:00.**

– Już w czwartek 17 kwietnia popularny dom kultury zmieni się na kilka godzin w mokotowski punkt poboru krwi. Serdecznie zachęcam do udziału w tegorocznej Akcji Krwiodawstwa, która odbędzie się w Domu Kultury KADR i potrwa od 8:00 do 13:00 – zachęca Rafał Miastowski, burmistrz Mokotowa. – Warto przyjść wcześniej i zrobić coś dobrego nie tylko dla innych, ale także dla siebie, bo pierwszych 30 dawców nagrodzimy voucherami na dowolny film w sieci Cinema City” – dodaje.

Na co dzień krew na Mokotowie można oddać w Centrum Krwiodawstwa i Krwiolecznictwa MSWiA przy ul. Wołoskiej 137, które funkcjonuje od poniedziałku do piątku w godz. 7:30-13:00.

Dzielnica chce jednak dać mieszkańcom szerszą możliwość dzielenia się krwią i dlatego wraz z Klubem Honorowych Dawców Krwi PCK oraz Domem Kultury KADR organizuje dodatkowe wydarzenie. Czemu?

– Ponieważ krwi nie da się ani wyprodukować, ani zastąpić, a już 450 ml może uratować komuś zdrowie lub życie – mówi radna Mariola Niczyporuk. – Podzielmy się krwią, bo zapotrzebowanie na nią nieustannie wzrasta, a zapasy niepokojąco maleją – apeluje radna.

Dawcą krwi może zostać osoba, która nie ma żadnych dyskwalifikujących chorób oraz mieszcząca się w określonej grupie wiekowej i wagowej, czyli między 18 a 65 rokiem życia, ważąca nie mniej niż 50 kg.

Wydarzenie organizowane jest przez Klub HDK PCK S.R.O. Warszawa, Urząd Dzielnicy Mokotów oraz Dom Kultury Kadr.



**Na ulicy Augustówka trwa budowa sieci ciepłowniczej. Od godziny 8:00 w czwartek przez tydzień ulica będzie zamknięta na wysokości wjazdu na posesję Augustówka 40.**

Objazd zamkniętego odcinka poprowadzi ulicami Statkowskiego, Gołkowską i Czerniakowską oraz aleją Becka przez aleję Polski Walczącej do Antoniewskiej. Autobusy linii 108 z placu Trzech Krzyży dojadą do przystanku Siekierkowska. Pomiędzy pętlą przy Elektrociepłowni Siekierki a ulicą św. Bonifacego będą kursowały autobusy linii zastępczej Z-8.

# Metro pod znakiem wielkiej historii...

**Dokładnie 30 lat temu, 7 kwietnia ze stacji Wilanowska, punktualnie o godz. 12:35, w stronę Kabat oraz Politechniki wyruszyły pierwsze warszawskie pociągi metra. To było 11 km, które na zawsze zmieniły komunikację miejską w stolicy. To właśnie ono sprawia, że Warszawa jest bardziej dostępna, wielofunkcyjna i kompaktowa.**

To był długo wyczekiwany moment. Warszawa na swoją kolej podziemną czekała ponad pół wieku i choć metro pojawiało się w innych stolicach krajów demokracji ludowej, to w Polsce nie mogło się przebić. Plany budowy sieci metra w stolicy pojawiły się już dawno, ale na przeszkodzie stanęła wielka historia.

Pierwsze plany budowy metra w Warszawie powstały w latach 20. ubiegłego wieku. Zakładały powstanie dwóch krzyżujących się linii: z północy na południe, łączącej Muranów z Placem Unii Lubelskiej i biegnącej ze wschodu na zachód, łączącej Pragę z Wola. Rozpoczęły się nawet wiercenia geologiczne, były plany połączenia dworca Warszawa Główna ze stacją metra. Magistrat negocjował z zachodnimi konsorcjami w sprawie ich udziału w budowie, bo sama Warszawa nie była w stanie udźwignąć takiej inwestycji. Niestety, światową gospodarkę objął Wielki Kryzys i wtedy po raz pierwszy ambitne plany trzeba było odłożyć w czasie.

Wrócił do nich prezydent Stefan Starzyński, który „Warszawę widział wielką”. Stworzył Biuro Studiów Kolei Podziemnej, które zaktualizowało plany sprzed kilku lat. Powstał projekt sieci o łącznej długości 46 km, która miała być zrealizowana etapami przez 35 lat. Niestety prace przerwał wybuch II Wojny Światowej, a wię-



Otwarcie metra w 1995 roku.  
Fot. archiwum Metra Warszawskiego.

szość planów zaginęła podczas Powstania Warszawskiego.

Komunistyczne władze stolicy, odbudowujące zniszczone przez Niemców miasto, początkowo chciały budować w Warszawie podziemną kolej. Sieć szybkiej kolei miejskiej miała według planów połączyć północne i południowe dzielnice peryferyjne (czyli Młociny i Służew, bo Ursynowa jeszcze nie było) z centrum Warszawy, a na osi wschód – zachód bieg z Woli, przez Śródmieście, do Goławia i Wawra.

Pięć lat później władze stolicy zdecydowały o budowie metra głębokiego:

względy militarne i geopolityka okazały się ważniejsze od potrzeb komunikacyjnych miasta (wybuchła wojna koreańska, a świat stał na krawędzi kolejnego konfliktu o zasięgu globalnym). W pierwszej kolejności rozpoczęto drążenie tunelu przechodzącego na dużej głębokości pod dnem Wisły. Trzy lata później budowę przerwano, bo okazała się zbyt trudna i zbyt kosztowna.

Na niemal trzydzieści lat projekt pod nazwą „metro w Warszawie” został zamrożony, a główny ciężar dowożenia mieszkańców stolicy w najdalsze zakątki miasta wzięły na siebie autobusy.

Kryzys gospodarczy końca lat 70. i początku lat 80. i wprowadzenie stanu wojennego nie dawały zbyt wiele nadziei na powstanie podziemnej kolei w Warszawie.

Jednak do tej idei powrócił gen. Wojciech Jaruzelski, który w styczniu 1982 roku ogłosił w Sejmie decyzję o rozpoczęciu budowy I linii metra w Warszawie w następnym roku. I tak oto, po kilkudziesięciu latach starań, budowa rozpoczęła się. Pierwszy pal obudowy wykopu został wbity 15 kwietnia 1983 roku.

Do otwarcia pierwszego odcinka (fragmentu pierwszej linii) było jednak

jeszcze daleko. Budowa toczyła się w latach postępującego kryzysu gospodarczego. Brakowało pieniędzy, materiałów i odpowiedniej technologii – wtedy tunel drążono z prędkością dwóch metrów na dobę (dla porównania, dziś są to dwa metry na godzinę). Już dwa lata po rozpoczęciu budowy trzeba było przewidywać harmonogram i oficjalnie przesunąć datę otwarcia. To jednak nie pomogło, bo pieniądze ciągle brakowało. W związku z tym, trzeba było podjąć decyzję o zatrzymaniu budowy na północ od ul. Nowowiejskiej. Wszystkie siły skoncentrowano na ukończeniu I odcinka Kabaty – Politechnika. To dlatego, kiedy 7 kwietnia 1995 roku metru ruszało, nie dojeżdżało nawet do Pałacu Kultury i Nauki.

Kolejny – bardzo ważny krok, to pozyskanie taboru. Z obiecanych przez ZSRR 90. wagonów, które miały być przekazane w darze, dotarło tylko dziesięć (z prostego powodu – Związek Radziecki się rozpadł). Wagony ostatecznie zamówiono w Sankt Petersburgu, a wykonawca dostosował je do polskich wymagań. I chociaż metro jeździło na niepełnej trasie i rosyjskimi wagonami, to było powiewem Zachodu w zmieniającej się Warszawie.

Dziś nikt nie wyobraża sobie stolicy bez sprawnie działającej kolei podziemnej. Obecnie warszawska kolej podziemna to już 2 linie, liczące łącznie 41,5 km i 38 stacji. Metro Warszawskie codziennie przewozi blisko milion pasażerów. A to przecież nie koniec. Już za chwilę do użytku oddane zostaną ostatnie stacje bemowskiego odcinka drugiej nitki wraz z nową Stacją Techniczno-Postojową. Rozpoczęły się też już prace projektowe trzeciej i czwartej nitki. Wszystko po to, żeby jeszcze bardziej usprawnić komunikację miejską w stolicy.

ztm.waw.pl



## Odsłonięcie jubileuszowej mozaiki

**Pierwszy odcinek podziemnej kolei w stolicy otwarty został 30 lat temu. Z tej okazji Metro Warszawskie zaprosiło wszystkich pasażerów do wspólnego świętowania jubileuszu. Prezydent Warszawy Rafał Trzaskowski uhonorował pracowników stołecznej komunikacji, zasłużonych dla budowy metra.**

30 lat minęło jak jeden dzień i dzisiaj mało kto już pamięta jak Warszawa wyglądała bez podziemnej kolei. W 1995 roku udało się otworzyć pół pierwszej linii, a od tego czasu tunele bardzo się wydłużyły, łącząc cztery strony stolicy.

Z okazji 30-lecia uruchomienia kursów na linii M1 Warszawskie Metro przygotowało dla mieszkańców Warszawy kilka atrakcji. Od wczesnych godzin porannych na stacji Świętokrzyska w rejonie galerii multimedialnej pasażerowie witani byli słodkim upominkiem z logo metra. Na trzech ścianach galerii wyświetlana była tzw. oś czasu z historią warszawskiego metra w pigułce.

Podczas gali w Muzeum Sztuki Nowoczesnej prezydent Rafał Trzaskowski uhonorował osoby, które włożyły mnóstwo pracy w to, żeby metro było dziś wizytówką stolicy. Podziękowania odebrali też byli i obecni pracownicy Zarządu Transportu Miejskiego: Tadeusz Zbigniew Chęć, Marek Młynarski i Grzegorz Dziemieszczyk.

Potem świętowanie przeniosło się na stację Wilanowska, gdzie została uroczystie odsłonięta jubileuszowa mozaika. To właśnie na tej stacji, w 1995 roku odbyło się uroczyste otwarcie podziemnej kolei w Warszawie.

W części antresoli galerii Wilanowska – w ramach Akademii Sztuk Podziemnych – zaprezentowana została wystawa z okazji 30. rocznicy uruchomienia przewozów pasażerskich metrem w Warszawie. Historię warszawskiej podziemnej kolei można obejrzyć też na ogrodzeniach Stacji Techniczno-Postojowej Kabaty.

Tego dnia na monitorach w pociągach i na stacjach metra, a także na wybranych ekranach digitalowych w Śródmieściu wyświetlana było jubileuszowe logo Warszawskiego Metra.

## Warszawskie metro ma już 30 lat

**Pierwszy odcinek podziemnej kolei w stolicy otwarty został 30 lat temu. Pierwsze dwa pociągi podziemnej kolei ruszyły ze stacji Wilanowska dokładnie 7 kwietnia 1995 roku – niemal dokładnie po 10 latach od rozpoczęcia prac, które rozpoczęły się 15 kwietnia 1985 r.**

Linia metra miała wówczas 11 kilometrów długości i 11 stacji – od Kabat do Politechniki. Wtedy pociągi metra liczyły po trzy wagony – były to rosyjskie składy z serii 81. Obecnie podróżni mogą korzystać z 39 stacji metra, łączna długość tras to prawie 40 km, a podróżnych woźą nowoczesne wagony z serii Inspiro, concernu Alstom i Skoda Varsovia.

– Konsekwentnie inwestujemy w stolicy w rozwój transportu szynowego – budujemy kolejne stacje metra na linii M2 i projektujemy kolejne trasy poziemnej kolei. Skutecznie na ten cel pozyskujemy środki europejskie, ale też korzystamy z budżetu miejskiego na ten cel. Podróżni doceniają te działania – już dziś niemal 60 proc. miesz-



kańców Warszawy wykorzystuje transport zbiorowy w codziennych podróżach i – co nas bardzo cieszy – aż 94 proc. ocenia dobrze funkcjonowanie komunikacji miejskiej w stolicy. Tylko w ubiegłym roku z warszawskiego metra skorzystało niemal 200 mln pasażerów – mówi Rafał Trzaskowski, prezydent Warszawy.

W latach 2019-2023, a więc w trakcie poprzedniej kadencji prezydenckiej powstało 11 no-

wych stacji na linii M2. Obecnie podróżni mogą korzystać z 39 stacji metra, a łączna długość tras to prawie 40 km. W najbliższych latach przybędą kolejne trzy stacje na linii M2. A według masterplanu komunikacyjnego dla Warszawy do 2050 roku powstaną w mieście trzy nowe linie metra. Dzięki temu 17 z 18 dzielnic będzie miało dostęp do metra, a ponad połowa mieszkańców stolicy – zgodnie z ideą miasta 15-minutowego – będzie mieszkać w zasięgu dojazdu piechotą do stacji metra.

– Jednak nasze Metro to nie tylko kilometry nowych linii i nowoczesne składy wożące wygodnie oraz bezpiecznie warszawianki i warszawiaków do pracy czy szkoły, ale również ludzie – tysiące kobiet i mężczyzn, którzy budowali i budują kolejne stacje, ale także prowadzą pociągi, zajmują się nadzorem ruchu oraz konserwacją i naprawami. Chciałbym im bardzo podziękować za ich ważną, potrzebną, codzienną pracę – dodaje prezydent stolicy.

Anna Bartoń



# Wspólny bilet ZTM-KM-WKD na dłużej



**Ta informacja ucieszy pasażerów jeżdżących pociągami Kolei Mazowieckich i Warszawskiej Kolei Dojazdowej w stolicy i aglomeracji warszawskiej. Przez kolejne 3 lata nadal będzie można korzystać z działającego już od 20 lat jednego biletu obowiązującego w Warszawskim Transporcie Publicznym oraz w pociągach Kolei Mazowieckich i WKD.**

Dzięki ofercie wspólnego biletu ZTM-KM-WKD pasażerowie z biletem ZTM: dobowym lub dłuższym (czyli biletem 3-dniowym, weekendowym, 30-lub 90-dniowym), biletem seniora, biletem dla dzieci z rodzin posiadających troje dzieci lub uprawnienia do ulgowych lub bezpłatnych przejazdów środkami lokalnego transportu zbiorowego w Warszawie, mogą jeździć pociągami Kolei

Mazowieckich oraz Warszawskiej Kolei Dojazdowej w określonej strefie – bez konieczności kupowania dodatkowego biletu na pociąg.

– Wspólny Bilet ZTM-KM-WKD to nie tylko wygoda w codziennych podróżach, ale także wymierne korzyści finansowe – rocznie można zaoszczędzić nawet kilkaset złotych. Nie bez znaczenia jest również aspekt ochrony środowiska – transport szynowy uznawany jest za najbardziej ekologiczny – mówi Katarzyna Strzegowska, dyrektorka Zarządu Transportu Miejskiego m.st. Warszawy.

## Tanio i z jednym biletem

Kolejne umowy z Kolejami Mazowieckimi i Warszawską Koleją Dojazdową zostały zawarte na trzy lata – od 1 kwietnia 2025 roku do 31 marca 2028 roku. Wartość porozumienia z Kolejami

Mazowieckimi to ponad 828 mln złotych brutto (w tym roku ponad 206 mln zł brutto), a z WKD – 66 mln zł brutto (z czego w tym roku ponad 15 mln zł brutto).

Na podstawie nowego porozumienia pasażerowie będą mogli korzystać z oferty wspólnego biletu ZTM-KM-WKD w pociągach Kolei Mazowieckich na terenie aglomeracji, ograniczonymi stacjami (przystankami osobowymi): Warszawa Ursus Niedźwiadek, Warszawa Gołębki, Warszawa Choszczówka, Warszawa Wola Grzybowska, Warszawa Zacisze – Wilno, Warszawa Mokry Ług, Warszawa Falenica, Warszawa Jeziorki, Warszawa Lotnisko Chopina – na podstawie biletów ważnych w 1. strefie biletowej; oraz na odcinkach łączących w drugiej strefie biletowej ZTM:

– Warszawa Ursus Niedźwiadek – Pruszków,

– Warszawa Gołębki – Płochocin,  
– Warszawa Choszczówka – Legionowo Przystanek,  
– Warszawa Choszczówka – Legionowo Piaski,  
– Warszawa Zacisze – Wilno – Zagósciniec,  
– Warszawa Mokry Ług – Zagósciniec,  
– Warszawa Wola Grzybowska – Sulejówek Miłosna,  
– Warszawa Falenica – Otwock Śródborów,  
– Warszawa Jeziorki – Zalesie Górne,  
– Legionowo Przystanek – Legionowo Piaski,

na podstawie biletów ważnych w 1. i 2. lub 2. strefie biletowej ZTM.

Dodatkowo bilety jednorazowe przeładkowe i czasowe honorowane będą w pociągach KM obsługujących połączenia kolejowe z Lotniskiem Chopina, wyłącznie na odcinku Warszawa Płudy – Warszawa Lotnisko Chopina. Z pociągów Warszawskiej Kolei Dojazdowej można korzystać na obszarze ograniczonym stacjami Warszawa-Śródmieście WKD – Opacz.

## W centrum Warszawy i na obrzeżach metropolii

Strefa obowiązywania wspólnego biletu ZTM-KM-WKD sięga kilkunastu kilometrów poza Warszawę. Mieszkańcy gmin sąsiadujących ze stolicą mogą dojechać do jednej ze stacji skomunikowanej z WTP i przesiąść się do tramwaju, autobusu lub metra, którymi mogą „rozjechać się” po całej stolicy; zwłaszcza, że dzięki dopłatami gmin, mogą kodować Bilety Metropolitalne (30-lub 90-dniowe) w niższej cenie.

Zielono-białe pociągi mazowieckiego przewoźnika zatrzymują się w samym sercu Warszawy – na stacji Warszawa Śródmieście oraz w pobliżu stacji oby-

dwu linii metra: Centrum, Dworzec Gdański, Stadion Narodowy, Dworzec Wileński, Młynów.

W stolicy pociągi KM są znakomitym dopełnieniem sieci WTP – zarówno w centrum Warszawy jak i na jej obrzeżach – bo jeżdżą w Wawrze, Białołęce, Targówku, Ursynowie, Ursusie i Włochach. Połączenia KM uzupełniają się z warszawską Szybką Koleją Miejską – sięgają dalej w głąb województwa, a na wspólnych z SKM odcinkach tras, tam gdzie jest najwięcej pasażerów, pociągi na stacjach pojawiają się częściej.

– Oferta wspólnego biletu ZTM-KM-WKD z Kolejami Mazowieckimi działa w aglomeracji warszawskiej od 2005 roku, czyli już 20 lat. Na początku współpracy obejmowała tylko jedną trasę, między Dworcem Wschodnim a Ursusem. To był strzał w dziesiątkę i już w następnym roku można było z jednego biletu korzystać na terenie całej Warszawy. Oferta przez cały czas się rozwijała i przyciągała coraz większą liczbę pasażerów z Warszawy i okolicznych miejscowości. W 2007 roku do porozumienia dołączyła Warszawska Kolej Dojazdowa, a stopniowo także podwarszawskie miejscowości, do których dojeżdżają Koleje Mazowieckie – wyjaśnia Katarzyna Strzegowska, dyrektorka ZTM.

W 2009 roku system objął wszystkie przystanki między Warszawą, a odpowiednio: Pruszkowem, Płochocinem, Chotomowem, Nieporętem, Zagóścińcem, Sulejówkiem (Miłosna), Śródborowem oraz Zalesiem Górnym.

Nic dziwnego, że takie łączone podróże cieszą się dużą popularnością – w 2024 roku w ramach oferty Wspólnego Biletu ZTM-KM-WKD z przejazdów koleją skorzystało ponad 41 mln pasażerów, czyli o ok. 5 proc. więcej niż rok wcześniej.

ztm.waw.pl

## Łukasz Chaberski nowym Prezesem Zarządu Polskich Portów Lotniczych S.A.

**Rada Nadzorcza Polskich Portów Lotniczych S.A. powołała Łukasza Chaberskiego na stanowisko Prezesa Zarządu Spółki. Funkcję objął z dniem 1 kwietnia 2025 roku.**

Łukasz Chaberski to lider i doświadczony menedżer w obszarze lotnictwa cywilnego. Posiada bogate doświadczenie w zarządzaniu strategicznym oraz nadzorze nad kluczowymi instytucjami sektora lotniczego w Polsce. Jest cenionym

specjalistą, który podejmuje decyzje o znaczeniu strategicznym i skutecznie realizuje ambitne cele, wdrażając nowoczesne rozwiązania.

Od 2024 roku pełni funkcję Dyrektora Biura Pełnomocnika Rządu ds. Centralnego Portu Komunikacyjnego w Ministerstwie Infrastruktury. Wcześniej kierował Biurem Obsługi Pełnomocnika Rządu ds. CPK w Ministerstwie Funduszy i Polityki Regionalnej, a przez wiele lat był Zastępcą Dyrektora Departa-

mentu Lotnictwa w Ministerstwie Infrastruktury. Odpowiadał za realizację polityki państwa w zakresie rozwoju infrastruktury lotniskowej, współpracę międzynarodową oraz kwestie bezpieczeństwa w lotnictwie cywilnym. Nadzorował działalność Urzędu Lotnictwa Cywilnego, Polskiej Agencji Żeglugi Powietrznej oraz Polskich Portów Lotniczych S.A.

Od marca 2023 roku był członkiem, a następnie przewodniczącym Rady Nadzorczej Polskich Portów Lotniczych, aktywnie uczestnicząc w kluczowych projektach rozwoju infrastruktury lotniczej w Polsce. Od maja 2024 do marca 2025 roku zasiadał również w Radzie Nadzorczej Polskiej Grupy Lotniczej.

W latach 2010–2024 zajmował kluczowe stanowiska w administracji publicznej oraz radach nadzorczych spółek lotniczych. Jako Przewodniczącą Komitetu Zarządzania Przestrzenią Powietrzną (KZPP) odpowiadał za koordynację cywilno-wojskowej współpracy w zakresie zarządzania przestrzenią powietrzną. Uczestniczył również w pracach unijnych i międzynarodowych gremiów eksperckich, zdobywając unikalną wiedzę o europejskim rynku lotniczym i żegludzie powietrznej. W latach 2008–2010 pracował w Polskich Liniach Lotniczych LOT S.A. jako specjalista ds. nawigacji w Centrum Operacyjnym.

Łukasz Chaberski posiada tytuł Executive MBA oraz dyplom z zakresu zarządzania projektami. Ukończył europeistykę oraz studia magisterskie na kierunku lotnictwo. Z wykształcenia jest awionikiem samolotowym, a dodatkowo posiada bogate doświadczenie w pilotażu samolotów i szybowców.

yby



## Most pieszo-rowerowy ma już rok

**Dokładnie 28 marca minął rok od otwarcia mostu pieszo-rowerowego na Wiśle. Chętnie odwiedzana przez mieszkańców i turystów przeprawa od razu stała się kolejną wizytówką Warszawy. W tym czasie z popularnej „kładki” łączącej ulicę Karową i Okrzei skorzystano 3,5 miliona razy.**

Już w dniu otwarcia, czyli 28 marca ubiegłego roku, ta flagowa inwestycja Nowego Centrum Warszawy przyciągnęła tysiące pieszych i rowerzystów. Zaciekawienie nową atrakcją oraz okres świąteczny sprawiły, że po zaledwie tygodniu „na liczniku” nowej warszawskiej atrakcji było już 200 tys. przejść.

Z czasem ruch na najdłuższym moście pieszo-rowerowym w naszym kraju – i jednym z najdłuższych w Europie – ustabilizował się. Wciąż jednak jest chętnie odwiedzany i wykorzystywany. Świadczy o tym stała, wysoka liczba przejść. Według szacunków Zarządu Dróg Miejskich m.st. Warszawy w ciągu pierwszego roku od otwarcia było ich ponad 3,5 mln, z czego ponad 26 proc. stanowią przejazdy rowerem.

Duży ruch na moście pieszo-rowerowym wynika z kilku rzeczy. Przede wszystkim to funkcjonalne połączenie między dwoma brzegami Wisły. Nowa przeprawa wygodnie i szybko łączy Trakt Królewski ze Starą Pragą. Pieszo można ją przejść w 6 minut, a przejechać na rowerze – w 2 minuty. Ma więc duże znaczenie komunikacyjne – zarówno dla mieszkańców, jak i turystów – które jeszcze bardziej wzrosło po wybudowaniu nowego przejścia dla pieszych na wysokości ul. Karowej.

Nowa wizytówka stolicy to również modne miejsce spotkań. Na długim na 452 metry moście o

awangardowym kształcie błyskawicy nie brakuje miejsca na odpoczynek i relaks. Przeprawa została poszerzona na zgięciach – nawet do 16,3 m – tworząc dwa miejsca do odpoczynku. Mieszkańcy i turyści mogą przysiąść na zamontowanych tam siedzikach i podziwiać panoramę Warszawy. Ogromne wrażenie – zwłaszcza po zmierzchu – robią śródmiejskie i wolskie wieżowce. Z mostu można także zobaczyć Zamek Królewski czy Kolumnę Zygmunta z zupełnie nowej perspektywy.

Oznaczony został na nim także – między drugim a trzecim filarem mostu licząc od praskiej strony – Warszawski Południk Zerowy.

Pierwsze wydarzenia na moście – o czym warto wspomnieć – miały miejsce tuż przed jego otwarciem. Wówczas odwiedzili go zwycięzcy aukcji z okazji 32. finału Wielkiej Orkiestry Świątecznej Pomocy, której przedmiotem było właśnie przedpremierowe wejście na most. Aukcję oficjalnie wygrał pan Karol, który na most przyszedł z synem Antkiem. To właśnie Antek był jednocześnie pierwszym rowerzystą na moście.

Kolejnego dnia most odwiedził pan Marcin wraz z żoną Danusią. Pan Marcin złożył dokładnie taką samą ofertę jak pan Karol. Był jednak o 8 sekund „wolniejszy”. Pan Marcin bez wahania zgodził się wpłacić na konto WOŚP 4300 zł za „drugie wejście na most”. Dzięki temu najpiękniejszą orkiestrę świata udało się wesprzeć kwotą 8600 zł.

Kolejnym etapem zmian po wybudowaniu przeprawy na praskim brzegu Wisły jest przebudowa ul. Okrzei. Trwa przetarg na wyłonienie wykonawcy tej inwestycji. A na lewym brzegu planowane jest przedłużenie ul. Karowej. Ta również – jak ul. Okrzei – została częścią projektu Nowe Centrum Warszawy.

Jakub Dybalski





Wojtek Dąbrowski

## NA POLICJANTA ZAWSZE MOŻNA LICZYĆ

30 marca 2025 w poznańskim supermarkecie przypadkowi przechodnie ujęli uciekającego przestępcę. Policjanci nie interweniowali, stojąc w kolejce po kebaba.

Uciekała dziewczyna, wzywając pomocy.  
Widząc radiowóz woła: Łapcie tego draba!  
On mnie przed McDonaldem napadł w środku nocy!  
Na to policjant: Zaraz! Zjem tylko kebaba.

## 9 kwietnia: Światowy Dzień Gołębia

Siadł gołąbek na gałęzi obok mamy.  
- Ja chcę kupkę!  
- To rób śmiało – mówi tata.  
- Jeszcze chwila! – prosi mama. – Poczekamy!  
Niech gość skończy myć pod drzewem swego fiata.

© MKWD (Muzyczny Kabaret Wojtka Dąbrowskiego)

Władysław Szlengel to postać mało znana w szerszych kręgach nawet tych warszawiaków, którzy interesują się historią, piosenką i literaturą, nie mówiąc już o pokoleniu współczesnej młodzieży, a wart jest głębszego zainteresowania i upamiętnienia.

Był poetą, publicystą, satyrykiem i artystą estradowym, ale zginął w warszawskim getcie 8 maja 1943 roku, mając zaledwie trzydzieści lat. Zdażył tylko przed wojną napisać teksty kilkunastu piosenek, które wykonywali najlepsi artyści tamtego okresu jak Mieczysław Fogg, Stanisław Witas, Wiera Gran, ale właściwie znany jest tylko jego przebój „Dziś panna Andzia ma wychodne”, polski tekst do „Tanga Notturmo” z repertuaru Poli Negri i zawołanie „Jadziem, panie Zielonka”.

Okrutny los uczynił go jednak wybitnym kronikarzem warszawskiego getta. Tam bowiem w ostatnim okresie swojego życia napisał wiele znanych, znakomych utworów, pięknych pod względem formy, podejmujących temat żydowskiego losu i atmosfery życia w zamkniętej dzielnicy, relacji międzyludzkich, tułaczki, poczucia samotności i narastającego zagrożenia, a jednocześnie wyrażających ogromną miłość poety do ojczyzny.

Sylwetkę tego poety postanowili przybliżyć słuchaczom autorzy wyjątkowego spektaklu, który zaprezentowała w niedzielę 6 kwietnia Scena Muzyczna Klubu Babel przy ul. Próżnej. Impreza miała charakter lokalny, wzięli w niej udział



w większości stali bywalcy Klubu, ale wart jest szerszego upowszechnienia. Ten spektakl powinien zobaczyć każdy warszawiak, a zwłaszcza młodzież, nie mająca pojęcia i wyobraźni o tragicznym losie mieszkańców getta. Zaprezentowane teksty są wstrząsające, mają wielką moc rażenia, nie pozostawiają słuchacza obojętnym.

W postać Władysława Szlengela wcielił się aktor Piotr Sierecki, wspaniale interpretując utwory autora. Muzykę do kilku wierszy skomponowała pianistka Teresa Wrońska, kierowniczka muzyczna Teatru Żydowskiego w Warszawie, co sprawia, że spektakl zyskał wyjątkową oprawę muzyczną. Pianistce towarzyszy na skrzypcach Marek Wroński i basista Bartozzi Woj-

ciechowski. Piosenki zaśpiewała Monika Chrzastowska, znakomicie je interpretując i tworząc niezapomniany klimat.

Chciałbym serdecznie podziękować realizatorom projektu za inicjatywę, opracowanie scenariusza, wybór tekstów i ich prezentację. Z przyjemnością informuję, że z uwagi na wybitną jakość programu został on nominowany do Honorowego Wyróżnienia Złotego Liścia Retro w tegorocznej edycji XXII Ogólnopolskiego Festiwalu Piosenki Retro im. Mieczysława Fogg, który odbędzie się we wrześniu br. Mam nadzieję, że wiele placówek kulturalnych Warszawy i Mazowsza zechce zaprezentować ów wartościowy program na własnym podwórku.

Wojciech Dąbrowski

Dzisiaj jest Wtorek 06 listopada 2012. Imieniny Feliksa, Leonarda, Melaniasza

POGODA NA DZIS  
6 °C 2 °C

PASSA WWW.PASSA.WAW.PL  
TYGODNIK SĄSIADÓW

ZAPRASZAMY  
DO ODWIEDZENIA NASZEGO PORTALU

W prawo, czyli w lewo

## Siuda Baba i Śmiergust

Mirosław Miroński



Z kalendarza wynika, że do świąt zostało niewiele czasu. Wielkanoc to nie tylko wydarzenie religijne, ale też społeczne. Któż w Polsce nie obchodzi go, nawet jeśli kierują nim pobudki inne niż związane z wiarą. Tradycje wielkanocne od setek lat są nieodłącznym elementem naszej kultury, stanowią ważną część naszego dziedzictwa narodowego. Jak wiadomo, u podstaw naszej państwowości leży związki z chrześcijaństwem. Chrześcijaństwo, które przyjął Mieszko I, wprowadził Polskę w obszar cywilizacji łacińskiej. Kto wie, jak potoczyłyby się nasze dzieje, gdyby tak się nie stało. Może podzieliłibyśmy losy ludów, które tę religię odrzuciły, np. Jadrzyngowie. Występując przeciwko cesarstwu stali się celem jego ataków. Doprowadziło to ostatecznie do wymazania ich państwa z mapy Europy.

Symbolika Świąt Wielkanocnych powiązana jest z doktryną chrześcijańską, ale też znalazły się w niej elementy dawnych wierzeń pogańskich związanych z przesileniem wiosennym, kultem płodności i urodzaju. Choć tradycje wielkanocne wydają się powszechnie znane, wiedza ta często bywa dość powierzchowna. Na ogół wiemy, co to jest karnawał, post, Niedziela Palmowa, Lany Poniedziałek, ale nie zawsze wiemy, skąd one się wzięły i dlaczego akurat celebrowane je w związku z Wielkanocą. Nie wszyscy wiedzą, czym jest Triduum Paschalne, Wielka Niedziela, procesja rezurekcyjna na zakończenie Wigilii Paschalnej. Wielu z nas nie wie, dlaczego procesja okrąży kościół jeden lub trzy razy, a po powrocie do niego ustawia się przy ołtarzu krzyż i figurę zmarłego Jezusa i dlaczego śpiewa się „Te Deum”. Dlaczego kapłan śpiewa „Wesoły nam dzień nastał” albo „Chrystus zmarł i zmartwychwstał jest”. Co oznacza biblijne zawołanie „Alleluja?”.

**„Nietrudno zauważyć, że Wielkanoc stała się przedmiotem komercjalizacji. Towarzyszące jej atrybuty, takie jak baranki, jajka, kurczaki, czy króliki pojawiają się w ogromnych ilościach na sklepowych półkach”**

czy króliki pojawiają się w ogromnych ilościach na sklepowych półkach. Ma to miejsce na długo przed samymi świątami. No cóż, widocznie ludzie tego potrzebują, a nawet jeśli nie, to czas około świąteczny jest dla producentów i handlu na tyle dobrą okazją, że trudno byłoby zrezygnować z boomu rozkręcanego co roku z coraz większym nasileniem.

Komercjalizacja to jednak tylko uboczne zjawisko. Prawdziwy przekaz Świąt Wielkanocnych jest jasny dla katolików - to święto związane z męką i cudownym zmartwychwstaniem Chrystusa. Dla wielu spośród wierzących jest to najważniejsze święto ze wszystkich świąt kościelnych. Również osoby niewierzące, bądź niepraktykujące, dostrzegają w Wielkanocy ważne wydarzenie duchowe i społeczne.

Paradoksalnie, choć nie dla wszystkich, przesłanie Świąt Wielkanocnych jest jasne i zrozumiałe, dostrzegają ich znaczenie historyczne oraz kulturowe. Fakt, że jest to święto ważne dla każdego Polaka. Niemal w każdym domu pojawiają się palmy, baranki, święconka, jaja zdobione na różne sposoby, żur z białą kiełbasą, sól, chleb etc. Święta te są tak mocno osadzone w polskiej obyczajowości, że trudno sobie wyobrazić, by mogło ich zabraknąć.

Zasady celebrowania Świąt Wielkanocnych są określone przez Kościół, jednak na przestrzeni dziejów w wielu regionach Polski ludność wytworzyła odrębne zwyczaje wielkanocne powiązane z kulturą danego miejsca. Niektóre z nich z pewnością wprawilyby w zdumienie mieszkańców z innych części kraju. O tym postaram się napisać szerzej w którymś z kolejnych wydań gazety. Czytelnicy dowiedzą się też, czym są „pucheroki” lub też „przywołówki”, na czym polega zwyczaj zwany „pogrzebem żuru”. Opowiem o małym znanym zwyczaju, których nazwy brzmią równie tajemniczo, co ciekawie, m.in. o rękawce, kurku dyngusowym, wieszaniu śledzia, topieniu albo wieszaniu Judasza. Opowiem o zapomnianych zwyczajach, rzadko praktykowanych, np. o walatce albo wybitkach, o święcie zwanym Siuda Baba, o Emausie, Śmiergustie i o innych ludowych tradycjach świątecznych, odchodzących już w niepamięć. Już pobieżne spojrzenie na Święta Wielkanocne pozwala zauważyć ukryte w nim bogactwo i koloryt. Nic dziwnego, że były one inspiracją dla wielu artystów, ale o tym w następnym wydaniu „Passy”.

Zwrot ten wielokrotnie pojawia się w Starym Testamencie, głównie w Księdze Psalmów, ale też w Nowym Testamencie. Jak widzimy symbolika Wielkiej Nocy jest niezwykle złożona, podobnie jak jej znaczenie. Poznanie jej poszczególnych elementów może okazać się bardzo pouczające.

Nietrudno zauważyć, że Wielkanoc stała się przedmiotem komercjalizacji. Towarzyszące jej atrybuty, takie jak baranki, jajka, kurczaki, czy króliki pojawiają się w ogromnych ilościach na sklepowych półkach.

## Jak sypiali królowie?



**Czy wiesz, jak sypiali nasi królowie? Jak wyglądały ich sypialnie, garderoby i inne pomieszczenia, z których korzystali na co dzień? Jeśli nie, to masz okazję dowiedzieć się czegoś na ten temat i obejrzeć na własne oczy to, co skrywały pomieszczenia rezydencji królewskiej.**

Ciekawe może być porównanie ustronnych, użytkowych wnętrz z naszymi wyobrażeniami na temat komfortu i użyteczności. Warto samemu przekonać się, co zmieniło się od czasów historycznych do dziś w tym zakresie. Estetyka oraz funkcjonalność pomieszczeń i wyposażenia wnętrz musiały zapewne odpowiadać królewskiemu standardowi.

Rezydencja króla Polski Jana III Sobieskiego jest miejscem, gdzie można zobaczyć reprezentacyjne części pałacu oraz te bardziej prywatne. Dekorację i wystrój centralnej części (najstarszej), pamiętającą czasy pierwszych właścicieli – Jana III i Marii Kazimiery. Część południowa należała do króla, północna zaś do królowej. W skład apartamentów wchodzi m.in. Antykamera, Sypialnia, Wielka Sień, Gabinet Holenderski i Biblioteka Króla. Wnętrza zdobią dekoracyjne plafony, sztukaterie, znakomite obrazy, wspaniałe tkaniny

ścienne, cenne meble i liczne przykłady dawnego rzemiosła artystycznego.

Zdecydowana większość odwiedzających Wilanów ogranicza się do spacerów po parku i ogrodach. Nieliczni decydują się wejść do środka, a właśnie za murami barokowego pałacu kryją się rzeczy mówiące wiele o dawnych rezydentach tego unikatowego obiektu. Cóż może lepiej zaświadczyć o rodzinie królewskiej i o pozostałych mieszkańcach pałacu niż ich sypialnie z imponującymi łóżkami, piękne meble etc. Także sztuka pałacowa oraz biblioteki z cennymi woluminami wskazują dobitnie, że zarówno król jak i jego ukochana Marysienka byli ludźmi wykształconymi, lubiącymi otaczać się pięknem, rozumiejącą potrzebę wiedzy, nauki i sztuki. Dowodzą tego m.in. wizerunki artystów i uczonych, pod którymi umieszczano książki z różnych dziedzin. W takim otoczeniu nawet codzienne życie mogło być czymś niezwykłym. Przykładem sztuki dekoracyjnej najwyższych lotów są imponujące malowidła sufitowe wykonane przez Jerzego Eleutera Szymonowicza-Siemiginowskiego, nadwornego malarza króla Jana III. Zachęcam do obejrzenia wnętrza pałacu wilanowskiego, bo mówią one wiele o ich właścicielach.

Mirosław Miroński





**TANI SERWIS  
KOMPUTEROWY**  
18 zł/h, 24 h  
Dojazd 0 zł  
506 480 505

## KUPNO-SPRZEDAŻ

**ANTYKWARIAT KUPI  
ZA GOTÓWKĘ**  
ANTYKI, OBRAZY, SREBRA,  
MILITARIA I INNE  
UL. DĄBROWSKIEGO 1  
22 848-03-70 601-352-129

**ANTYCZNE** meble, obrazy,  
srebra, platery, odznaczenia,  
szable, książki, pocztówki,  
504 017 418

## MOTO

**KUPIĘ** samochody całe  
i uszkodzone, 504 899 717

## NAUKA

**HISZPAŃSKI**, 514 483 777  
**MATEMATYKA**, 691 502 327

## NIERUCHOMOŚCI

**BEZPOŚREDNIO**  
kupię  
trzypokojowe,  
511 642 709

**DZIAŁKA** leśna 3000 m<sup>2</sup>,  
Prażmów, 602 770 361,  
791 394 791  
**DZIAŁKI** budowlane 800 m<sup>2</sup>,  
1200 m<sup>2</sup> k. Prażmowa,  
602 770 361, 791 394 791  
**DZIAŁKI** rekreacyjne leśne,  
Prażmów, 602 770 361,  
791 394 791

## POGRZEBOWE

**NAGROBKI**  
już od 3999 zł  
22/214 06 31  
**RATY** 500 290 360  
EKSPOZYCJA  
Wólka Węglowa  
ul. Palisadowa 15

**OPIEKA  
NAD GROBAMI**  
tanio i solidnie  
500 336 607

## PRACA

**DO REMONTU** balkonów  
zatrudnię, 601 23 72 91  
**ZATRUDNIĘ** montera, drobna  
produkcja, Bielawa, 22 754 46 70

## USŁUGI

**AA CYKLINOWANIE** glazura,  
terakota, remonty, 794 781 765  
**BEZPŁATNE** cyklinowanie,  
malowanie, gładzie 22 756 57 63,  
502 093 588  
**CYKLINOWANIE** bezpyłowe,  
układanie, 695 843 473  
**DEZYNSEKCJA**, skutecznie,  
602 66 16 83  
**DOCIEPLANIE** budynków,  
poddaszy, mycie i malowanie  
elewacji, podbitka, 25 lat  
doświadczenia, 501 624 562  
**DOCIEPLANIE** budynków.  
Szybko, tanio, solidnie,  
502 053 214  
**HYDRAULIKA-GAZ**,  
513 963 304  
**HYDRAULIK**, pełen zakres,  
601 81 85 81

**KOMPUTERY**  
pogotowie,  
ul. Na Uboczu 3,  
tel. 22 894 46 67,  
696 37 37 75

**MALOWANIE**, 579 737 711

**NAPRAWA SPRZĘTU  
AUDIO-TV-VIDEO**

**SONY, PANASONIC,  
LG, SAMSUNG  
I INNE**

ul. Meander 2 A  
668 108 222  
pon.-pt. 11-19, sob. 10-14

**NAPRAWA  
MASZYN DO SZYCIA**  
DOJAZD GRATIS  
tel. (022) 844 81 58

**NAPRAWA 24h  
chłodnie  
lodówki  
kostkarki  
do lodu**  
603-584-876

**NAPRAWA** lodówek,  
602 272 464  
**NAPRAWA** lodówki, pralki,  
502 562 444

**NAPRAWA** pralek  
BOSCH, SIEMENS,  
WHIRPOOL, itp.,  
22 644 52 59,  
501 122 888

**Tusze, Tonery**  
Oryginalne, Zamienniki, Regeneracja

**BEZPŁATNA  
DOSTAWA  
DO FIRM  
na Ursynowie!**



tel. 22 208 00 00 ul. Meander 2a, Pasaż Natoliński

## STOMATOLOGIA

- stomatologia zachowawcza dorośli i dzieci
- protetyka
- ortodoncja
- chirurgia - implanty
- protezy zębowe
- ekspresowe naprawy protez
- leczenie kanałowe pod mikroskopem
- pantomogram

**PEŁNY ZAKRES**

ul. Miklaszewskiego 9  
☎ (22) 641 22 77,  
☎ (22) 446 55 91

ul. Pileckiego 132  
☎ (22) 894 58 68  
● RTG

www.kaldent.pl

pon.-pt. 9-19, sob. 9-13

**REMONTY**, budowlane,  
ogrodzenia, 513 137 581

**ROLETY**,

plisy, moskitiery, żaluzje,  
producent,  
602 380 218

**STOLARKA**, pełny zakres,  
naprawy, 22 641 54 84,  
601 751 247

**WIERCENIE**, 602 380 218  
**ZAKŁAD TAPICERSKI**  
z długoletnią tradycją,  
502 250 803; 22 618 18 26

**PASSA**  
**BIURO  
OGŁOSZEŃ**  
509 586 627  
22 648 44 00

## Nowe miejsce, stare zasady

Nagrodę za rozwiązanie otrzymuje **Julia Moczydłowska**  
Odpowiedzi proszę zgłaszać telefonicznie 22 648-44-00  
**we wtorek** między godz. 12.00 a 12.30.  
Nagrodę można odebrać w środę w godzinach 11-20.

4	7				1	2
	9		1		3	6
1	2			8		
		6	7			
	7	8	2	4		6
			5	1		
		1			6	9
9	2		8		5	
3	5				2	1

		4				5	
	3		6	7		4	
5		4	1				
		6	7			3	
	7	3	9		6	4	8
	5		3		6		
			4	8			1
4		2	5			6	
	1				5		

**PASSA**  
TYGODNIK SĄSIADÓW

Zapraszamy do odwiedzenia naszego  
profilu w mediach społecznościowych



wieczór z piosenką retro

**Wojtek Dąbrowski**

Niedziela, 13 kwietnia 2025, godz. 19

AVE PEGAZ, Plac Piłsudskiego 9



Jerzy Petersburski  
1895-1979

Piosenki Jerzego Petersburskiego  
w 130 rocznicę urodzin (20 kwietnia)

## Kronika Stróżów Prawa



**Wieczorem kilka piw,  
rano promile**

Kolejna już kontrola drogową potwierdziła nieodpowiedzialność kierowców. Tym razem zatrzymani przez policjantów 36-latek jechał samochodem ulicą Piaseczyńską nie trzymając się jednego pasa ruchu. Zatrzymany do kontroli kierowca forda w organizmie miał 1 promil alkoholu.

Tuż po zatrzymaniu się osobowego forda do kontroli drogowej mokatowscy funkcjonariusze nie mieli żadnych wątpliwości. W ich ręce na gorącym uczynku wpadł nietrzeźwy kierowca. Kiedy tylko mundurowi otworzyli drzwi jego samochodu poczuli woń alkoholu. 36-letni kierowca w rozmowie z policjantami stwierdził, że wypił kilka piw poprzedniego wieczoru. Badanie alkometrem, które było formal-

nością niezbędną do skompletowania materiału dowodowego wykazało 1 promil w wydychanym organizmie. Kierującemu zatrzymano prawo jazdy, a samochód zaparkowano w bezpiecznym miejscu.

Nieodpowiedzialny kierowca usłyszał zarzut kierowania samochodem pod wpływem alkoholu. Będzie odpowiadał za prowadzenie pojazdu w stanie nietrzeźwości, gdzie czyn ten zagrożony jest karą do 3 lat więzienia. O jego dalszym losie zdecyduje sąd.

**Narkotyki w mieszkaniu i... skrzynce na listy**

Kryminalni z Ursynowa zatrzymali dwóch mężczyzn podejrzanych o posiadanie środków odurzających. Ustalenia policjantów doprowadziły ich do jednego z mieszkań w Piasecznie. Tam w wyniku podjętych czynności zabezpieczone zostały ponad 140 gramów ziela konopi. Właścicielowi substancji, wobec którego zastosowano policyjny dozór, może grozić do 10 lat pozbawienia wolności.

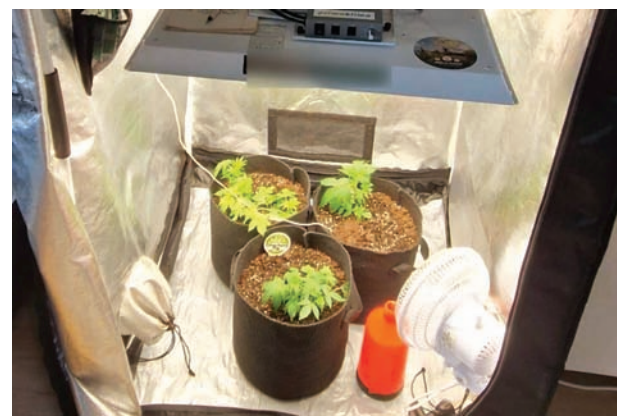
Ursynowscy operacyjni ustalili, że osoba zamieszkująca w Piasecznie posiada, a także uprawia marihuanę. Policjanci w wyniku przeszukania znale-

li w mieszkaniu namiot służący do uprawy marihuany z profesjonalnym oświetleniem, wentylatorem oraz wiatrakami. Dodatkowo w jednej z szafek kuchennych ukryte było zawiniątko z folii aluminiowej z zawartością jego 31-letniego brata.

Na tym jednak praca funkcjonariuszy ursynowskiego komisariatu się nie zakończyła. Wychodząc z lokalu, na klatce schodowej poczuli charakterystyczny zapach. Okazało się, że jeden z braci trzymał „swoje skarby” również w skrzynce na listy. 31-

latek, właściciel środków zabronionych oraz jego młodszy brat zostali przez kryminalnych zatrzymani tego samego dnia.

Dalsze ustalenia i zgromadzony materiał dowodowy wykazały, że to jeden z braci jest właścicielem zabezpieczonych substancji. To jemu kolejnego dnia przedstawiony został zarzut posiadania znacznej ilości środków odurzających i substancji psychotropowych o łącznej wadze 140, 27 gramów. Teraz może mu grozić kara do 10 lat pozbawienia wolności. Prokurator wydał postanowienie o zastosowaniu wobec mężczyzny policyjnego dozoru dwa razy w tygodniu.



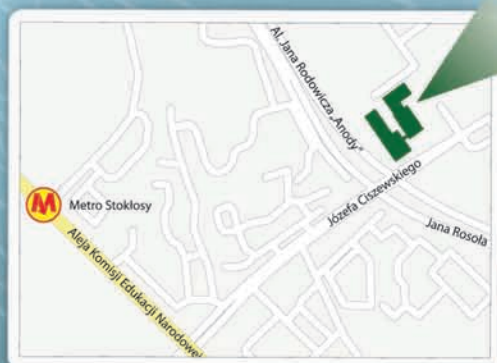




## Obiekty Sportowe SGGW



**SZKOŁA GŁÓWNA  
GOSPODARSTWA  
WIEJSKIEGO**  
W WARSZAWIE



info@obiekty sportowe.sggw.pl

www.obiekty sportowe.sggw.pl

### Kompleks Sportowy Szkoły Głównej Gospodarstwa Wiejskiego

To doskonała baza sportowa świadcząca swoje usługi w dzielnicy Warszawa-Ursynów. Znajduje się tu nowoczesna pływalnia, funkcjonalne hale sportowe, sauny suche, solarium, salon masażu. To wszystko znajdują Klienci którzy odwiedzą Obiekty Sportowe SGGW przy ulicy Ciszewskiego 10. Wszystkie obiekty dostosowane są także do potrzeb osób niepełnosprawnych.

### Kryta pływalnia

Pływalnia wyposażona jest w 6-torowy basen sportowy o długości 25 metrów, basen rekreacyjny wraz z urządzeniami do hydromasażu oraz dwa jacuzzi. Dużą atrakcją dla dzieci i młodzieży jest także zjeżdżalnia ślimakowa o długości 65 metrów z częścią wychodzącą na zewnątrz budynku i osobnym ładowiskiem. Nasza oferta uwzględnia zniżki dla dzieci, młodzieży, studentów, doktorantów i pracowników SGGW, seniorów, osób niepełnosprawnych i ich opiekunów.

### Arena piłkarska

Arena piłkarska to obiekt z wysokiej jakości nawierzchnią ze sztucznej trawy IV generacji bezzasypowej (bez zasypu granulatem gumowym, dociążona piaskiem kwarcowym, wysokość włókna min. 32mm) przeznaczony do amatorskiej gry w piłkę nożną. Niewątpliwie wielkim walorem hali jest możliwość korzystania z niej przez cały rok, system ogrzewania i klimatyzacji w który jest zaopatrzona gwarantując komfortowe warunki temperaturowe zarówno w miesiącach letnich jak i zimowych.

### Budynek dydaktyczno sportowy

W budynku dydaktyczno sportowym mieszczą się trzy sale do gier zespołowych: siatkówki, koszykówki, piłki ręcznej, piłki nożnej itp. udostępniane zarówno klientom indywidualnym oraz grupom zorganizowanym. Odbywają się na nich również imprezy sportowe na dużą skalę.

### Fitness

W ofercie kompleksu sportowego SGGW jest także godna polecenia siłownia z najlepszym sprzętem firmy Olimp i Techno-Gym przystosowana zarówno dla kobiet jak i mężczyzn. Prowadzone są również zajęcia gimnastyczne w wodzie aqua aerobik oraz aqua senior.

Dzięki profesjonalnej i sprawnej obsłudze Klienci odwiedzający Obiekty Sportowe Szkoły Głównej Gospodarstwa Wiejskiego mogą czuć się docenieni i zadowoleni. Szczegółowe informacje dotyczące wszystkich oferowanych usług dostępne są na naszej stronie internetowej zaś wszelkie pytania można kierować na adres mailowy: info@obiekty sportowe.sggw.pl