

PASSA

TYGODNIK SĄSIADÓW

URSYNÓW • MOKOTÓW • WILANÓW • LESZNOWOLA • PIASECZNO • KONSTANCIN - JEZIORNA

2 lipca 2015 czasopismo bezpłatne

Nr 26 (765)

www.passa.waw.pl



Boramed KEN
GINEKOLOGIA
 USG GENETYCZNE (certyfikat FMF)
 USG ciąży, 3/4D, połówkowe
BADANIA USG dorosli i dzieci
 USG tarczycy, piersi, stawów dopplery i wiele innych
SPECJALIŚCI
 internista, endokrynolog i wielu innych

OKULISTA
 ul. Beli Bartoka 8 (wejście od Al. KEN)
 metro Ursynów
 tel. (22) 53 53 600
 czytaj strona przedostatnia



PsychoMEDIC.pl

Klinika psychologiczno-psychiatryczna

Psychiatra - Psycholog - Psychoterapeuta
 - Neurolog - Endokrynolog - Seksuolog

Warszawa, ul. Lanciego 19 lok. 135 - 7 dni w tygodniu

tel. 22 299 11 22



OBIADY DOMOWE
KUCHAREK SZCZĘŚĆ



www.kucharekszesc.pl



Siatkarzy od... „Metra”

Drużyna seniorów KS „METRO” która awansowała do II ligi. Z numerem 9 grający trener i kapitan Mateusz Majcherek, z prawej prezes „METRA” Wojciech Szczucki

Czyt. str. 10

Rzekotki nie pojedziesz



Czyt. str. 4

Stop - na Wołoskiej!



Czyt. str. 4



WINDA - WARSZAWA Sp. z o.o.
 www.winda.com.pl
 Modernizacja dźwigów osobowych

WINDY
ENERGOOSZCZĘDNE

czytaj na stronie 3

Ile warta jest gra pod publiczność?



nachalni Jankesi wleżą do Polski z butami, rozmieszczając jakieś bronie o charakterze zaczepnym na terenie z takim trudem wydartego faszystom Wału Pomorskiego. Cholera jasna, generał Wojciech Jaruzelski po prostu się w grobie przewraca...

Prawdę mówiąc jednak, gdy się weźmie pod uwagę ostatnie wyniki siatkarskiej Ligi Światowej, to się okaże, że wszyscy się uwzięli na pogromców Hitlera i z jawną premedytacją realizują hasło: bić Ruskich! Na szczęście, jak nas informuje pismo „Argumenty i Fakty”, Ruscy też się potrafią odwinąć i w trwającej już wojnie informacyjnej wyraźnie „obognali” (prześcignęli) Amerykanów. Tak naprawdę, to trudno dociec, która z tych dwu nacji robi nam w ostatnim czasie więcej wody z mózgu, ale że Wuj Sam nałgał w sprawie przyczyn zaatakowania Iraku, to pewnie, bo się sam musiał do tego przyznać, kończąc długoletnie bushowanie nie tylko w tamtym zakątku kuli ziemskiej.

Skoro mam jednak wzorem Adasia Mickiewicza wdziękować się do Przyjaciół Moskali i wierząc im, spodziewać się rychłego wybuchu trzeciej światówki, to mi tak Bogiem a prawdą „wsio odno”. Dlatego z olimpijskim spokojem przyjmuję zarówno pomysł, jak i skłaniające do smartwienia wieści, które w pewnych krajach rozprzestrzenia się albo środkami mowego przekazu, albo masowego przykazu (niepotrzebne skreślić). Jako good news media przyniosły informację, że udający przez tyle lat, że nie ma problemu odzyskiwania własności prywat-



RYŚ. PETRO/AUGUST

nej w Warszawie kochani nasi posłowie – ni stąd, ni zowąd – uchwalili, że znacjonalizowane słynnym „Dekretem Bieruta” obiekty użyteczności publicznej nie będą prywatyzowane – i basta. Tym sposobem władza wahnęła się jakby od ściany do ściany. Bo dotychczas pozwalała bezkarnie już nie tyle reprivatyzować, co zwyczajnie kraść mienie już to należące do poszczególnych obywateli, już to do miasta. No i powstał poważny problem: czy ta lub owa zabytkowa kamienica warta kilkadziesiąt

milionów złotych to dom prywatny, czy dom publiczny. Niemniej, można stwierdzić z absolutną pewnością: jeśli chodzi o stosowanie prawa w tej materii, to powstał w mieście stołecznym Warszawa jeden wielki burdel, w którym nie ma dziś nic prostego, tylko same kurwy (krzywizny znaczy się, jeśli się już trzymać i oryginalnej, i furmańskiej tacy).

WBierutowej kwadraturze koła nie ma takiego rozwiązania, które byłoby absolutnie sprawiedliwe i zadowolony wszystkich. W 1945 nada-

na nam z sowieckiej poręki władza ludowa próbowała za jednym zamachem zlikwidować historyczne krzywdy i wprowadziła ustrój, który – jak stwierdzili uczeni w piśmie – był dzieleniem biedy po równo, co się w końcu całemu narodowi polskiemu znudziło. No i mamy na powrót wymarzone rozwarstwienie, znowu narzekając, że jest źle. Narzekają oczywiście ci, którym brakuje parę miliardów złotych, żeby być równo z Janem Kulczykiem i tęsknią za Komitetem Centralnym, który by znowu się zajął równym dzieleniem nędzy.

Wpraktyce polskiego kapitalizmu dużo się mówi o kompromisowej formule, jaką jest partnerstwo publiczno-prywatne. Z grubsza biorąc chodzi zwykle o to, żeby dać prywatnemu kapitałowi państwową albo samorządową nieruchomości albo obopólną korzyść. Taki alians nie zawsze wychodzi na dobre, o czym przekonali się swego czasu mieszkańcy Wilanowa, którym ratusz tak długo udawał pevien Turka, że zamiast ukończonego budynku mieli przez długie lata naprzeciwko zabytkowego pałacu króla Jana Sobieskiego straszący przechodniów szkielet.

Wgruncie rzeczy jednakże owo partnerstwo w dobrze pojętym sensie naprawdę nie jest złe. Na przykład niejaki Emilian Kamiński – korzystając z komunalnego lokalu w alei Solidarności uruchomił fajny teatr „Kamienica”. Paru entuzjastów siatkówki na Ursynowie założyło Klub Sportowy Metro, który systematycznie dostarcza narybku nawet pierwszej reprezentacji Polski. Na ulicy Symfonii powstało prywatne przedszkole o charakterze sportowym i jest z tego społeczny pożytek. Obok – na stadionie piłkarskim – w drodze wspomnianego partnerstwa udało się zapewnić młodemu piłkarzom dach nad głową w okresie zimowym. Jaki więc z tego wniosek?

Na pewno taki, że jeśli się ma dobry pomysł i uczciwe intencje, to osiągnie się wyznaczony cel – niezależnie od kwestii własnościowych.

MACIEJ PETRUCZENKO
PASSMITA
naczelnym@passa.waw.pl

KONKURS



URSYNÓW
M. ST. WARSZAWA

Multikino



JAK ZDOBYĆ ZAPROSZENIE NA FILM?
DOWIEZ SIĘ 1 LIPCA NA:

Warszawa.ursynow, halo.ursynow.pl, ursynow.tv, WWW.URSYNOW.PL

Partnerzy medialni: TVP, POLITYKA WARSZAWSKA, PENSJON SIŁOCHY, PASSA, POŁUDNIE

Już wkrótce na ekrany kin wejdzie nowy film Ant-Man. Urząd Dzielnicy Ursynów we współpracy z Disney Polska i Multikinem zorganizował specjalnie dla mieszkańców Ursynowa bilety do kina na projekcję filmu Ant-Man.

Ant-Man to historia o oszuście, który za sprawą niezwykłego kostiumu jest w stanie przemienić się w mrówkę i pomaga wykonać skok, od którego zależy losy świata.

Brzmi ciekawie? A może chcielibyście zobaczyć ten film? Pula 10 dwuosobowych zaproszeń na projekcję filmu czeka w naszej redakcji. Co zrobić by zdobyć bezpłatne bilety? Wystarczy, że w piątek 3 lipca od godziny 10:00 spróbujecie dodzwonić się pod numer 503 39 38 99 i odpowiedzieć na pytanie:

Ile może podnieść przeciętna mrówka?

Mała podpowiedź: mrówka może podnieść od... do... razy więcej niż sama waży. W konkursie liczy się kolejność prawidłowo udzielonych odpowiedzi. Projekcja filmu odbędzie się 18 lipca o godzinie 12:00 w Multikinie. Listę osób nagrodzonych opublikujemy na stronie passa.waw.pl oraz w najbliższym wydaniu papierowym naszej gazety.



Prawo i my

Jestem żonaty od 10 lat. Przed ślubem zaliśmy się z żoną 6 miesięcy, a po ślubie szybko okazało się, że mamy zupełnie inne oczekiwania względem siebie. Nasze małżeństwo już po roku istniało jedynie formalnie – mieszkaliśmy nadal razem ale żyliśmy obok siebie. Rok temu poznałem inną kobietę i postanowiłem rozwieść się. Żona oznajmiła, że nie zgadza się na rozwód i że bez jej zgody sąd nie da mi rozwodu. Czy brak zgody żony na rozwód może spowodować, że będziemy małżeństwem już zawsze? Nie mamy dzieci i nie bardzo rozumiem upór żony kwestii utrzymania małżeństwa.

SWarunki dopuszczalności orzeczenia rozwodu przez sąd określa artykuł 56 kodeksu rodzinnego i opiekuńczego, zgodnie z którym jeżeli między małżonkami nastąpił zupełny i trwały rozkład pożycia, każde z małżonków może żądać, ażeby sąd rozwiązał małżeństwo przez rozwód. Przepis ten wskazuje jednak dalej, iż rozwód nie jest dopuszczalny (i to pomimo zupełnego i trwałego rozkładu pożycia), jeżeli:

- wskutek rozwodu miałyby ucierpieć dobro wspólnych małoletnich dzieci,
- orzeczenie rozwodu byłoby sprzeczne z zasadami współżycia społecznego,
- rozwodu żąda małżonek wyłącznie winny rozkładu pożycia, chyba że drugi małżonek wyrazi zgodę na rozwód albo że odmowa jego zgody na rozwód jest, w danych okolicznościach, sprzeczna z zasadami współżycia społecznego.

Tak więc, zgodnie z brzmieniem cytowanego powyżej artykułu, może wystąpić sytuacja gdy brak zgody na rozwód jednego z małżonków pociągnie za sobą oddalenie powództwa i małżeństwo między stronami będzie trwało. W trakcie sprawy o rozwód, sąd zbada przede wszystkim, które z małżonków ponosi winę rozpadu związku. Jeżeli wyłącznie winnym okaże się małżonek niewyrażający zgody na rozwód lub okaże się on współwinnym tego rozkładu sąd nie weźmie pod uwagę jego braku zgody na rozwód i rozwód orzeknie. Sąd musi także ocenić czy brak zgody na rozwód ze strony jednego z małżonków nie jest sprzeczny z zasadami współżycia społecznego. Innymi słowy sąd bada dlaczego małżonek nie chce zgodzić się na rozwód – czy brak zgody nie wynika jedynie np. z chęci utrudnienia lub uniemożliwienia uzyskania rozwodu.

Magdalena Rogalska
– radca prawny

Autorka prowadzi indywidualną Kancelarię Radcy Prawnego na Ursynowie

Niezbędne kryteria do modernizacji dźwigów osobowych

Windy energooszczędne

Modernizacje dźwigów mają na celu poprawę bezpieczeństwa i parametrów technicznych oraz przystosowanie do aktualnie obowiązujących wymagań prawnych i normatywnych. Na podstawie wieloletnich doświadczeń spółki WINDA-WARSZAWA w konserwacjach i modernizacjach dźwigów różnych typów, poznaliśmy wszelkie mankamenty ujawniane podczas wieloletniej eksploatacji.

Dlatego też pragniemy podzielić się posiadaną wiedzą, aby umożliwić Państwu podejmowanie trafnych decyzji dotyczących prac modernizacyjnych – mówi inż. TADEUSZ TRUDNOWSKI, prezes firmy WINDA-WARSZAWA Sp. z o.o.

Modernizacja dźwigów w świetle aktualnych przepisów krajowych i UE

Przystępując do realizacji modernizacji należy najpierw ustalić jakie cechy będzie posiadał dźwig po jej zakończeniu, ponieważ od tego zależą typy i rodzaje zastosowanych zespołów i urządzeń. Aktualnie budowane nowe dźwigi i modernizowane w zakresie wymiany wszystkich urządzeń (mogą pozostać istniejące prowadnice) muszą spełniać zasadnicze wymagania zawarte w Dyrektywie Dźwigowej Nr 95/16/WE.

Dźwigi modernizowane częściowo (wieloetapowo) nie muszą od razu być w pełni zgodne z wymaganiami dyrektywy dźwigowej, ale w końcowym etapie modernizacji zgodność taka będzie wymagana. Potwierdzeniem wykonania modernizacji dźwigu, który w pełni spełnia wszelkie aktualne wymagania techniczne i prawne jest „Certyfikat zgodności z Dyrektywą” nadawany przez upoważnioną przez Unię Europejską, Jednostkę Notyfikowaną.

Ponadto Komisja Europejska wydała „Zalecenia 95/216/WE” dotyczące zasad zwiększenia bezpieczeństwa dźwigów istniejących poprzez następujące działania:

- zainstalowanie drzwi w kabinach i wskaźników pięter;
- zmodyfikowanie dokładności zatrzymywania się kabiny (zastosowanie falownika);
- dostosowanie elementów sterowania dla niepełnosprawnych;

- wyposażenie automatycznych drzwi w czujniki wykrywające obecność ludzi;

- wyposażenie dźwigów o prędkości powyżej 0,6 m/s w chwytacze działające z opóźnieniem;

- zmodyfikowanie systemu alarmowego w celu zapewnienia automatycznej łączności z ekipami konserwacyjnymi lub ratowniczymi;

- zainstalowanie urządzeń zapobiegających niekontrolowanemu ruchowi kabiny w górę (chwytacze zakleszczające góra-dół);

- wyposażenie kabin w awaryjne oświetlenie, zasilane z niezależnego źródła.

Dźwigi energooszczędne

Powinny zużywać jak najmniej energii elektrycznej, co praktycznie uzależnione jest od jakości automatyki sterującej dźwigiem, ponieważ ponad 90% energii elektrycznej pobieranej przez dźwig w cyklu dobowym, zużywana jest podczas postoju. Dlatego też osiągnięcie dobrych efektów energooszczędności uzyskuje się poprzez instalowanie nowoczesnych aparatów elektrycznych pobierających znikome ilości energii oraz automatyczne wyłączanie na postój jak najczęściej urządzeń. Rozwiązanie takie posiada istotne wady, gdyż ogranicza użytkownikom lokalizację windy w szybie oraz opóźnia start, ze względu na czas potrzebny do rozruchu „uśpionych” urządzeń. Oferowane przez niektóre firmy zagraniczne dźwigi posiadające „Certyfikaty energetyczne”, spełniają tylko kryteria energooszczędności podczas eksploatacji, a w małym stopniu uwzględniają rzeczywiste zużycie energii.

Natomiast rewelacyjne efekty przynoszą pojawiające się w ostatnim czasie nowatorskie urządzenia do odzysku energii elektrycznej dźwigów, którą generuje dźwig, gdy nieobciążoną kabinę jadącą w górę napędza cięższa (o 50% nominalnego udźwigu) przeciwwaga lub obciążona w pełni kabina jadąca w dół. Urządzenia do odzysku energii elektrycznej zainstalowane zostały na kilku dźwigach, ale praktycznie nie przynoszą one żadnej korzyści właścicielom, ponieważ brakuje liczników i zgody energetyki zawodowej na przyłączenie do sieci. Istnieje jednak nadzieja, że problem zostanie rozwiązany na wyższych szcze-

blach, tym bardziej, że dokonane szczegółowe pomiary wykazały oszczędności w zużyciu energii elektrycznej nawet do 40%. Całkowite koszty instalacji takiego urządzenia nie przekraczają 5% wartości dźwigu i zwracają się w ciągu 2 do 3 lat!

Dźwigi przystosowane dla osób niepełnosprawnych na wózkach inwalidzkich

Spełnione powinny zostać kryteria niezbędnych wymiarów kabin (zalecane minimalne wymiary 110x140 cm) i drzwi (minimalna szerokość 80 cm), aby umożliwić swobodny wjazd i manewrowanie wózkiem, a także usytuowanie elementów sterowych w kabinie (na wysokości od 90 do 110 cm), aby zapewnić łatwy dostęp do ich operowania.

Uzyskanie zalecanych wymiarów kabin w dźwigach modernizowanych uwarunkowane jest wielkością szybów, które posiadają znormalizowane wymiary, i np.: dla dźwigów najbardziej rozpowszechnionych w Polsce, wynoszą 140x170 cm. Po wymianie kabin na metalowe i wyposażeniu ich w drzwi z napędem mechanicznym, wymiary ulegają znacznemu zmniejszeniu, co niestety utrudnia swobodne korzystanie osobom na wózkach. WINDA-WARSZAWA oferuje zmianę usytuowania przeciwwagi ze ściany tylnej na boczną, dzięki temu uzyskuje się powiększenie kabiny (do wymiarów 100x135 cm), co umożliwia w miarę swobodne manewrowanie wózkiem inwalidzkim.

Dźwigi przyjazne dla ludzi i środowiska (ekologiczne)

Dźwigi takie nie powinny zużywać oleju i zawierać substancji szkodliwych dla zdrowia, co w praktyce wyklucza dźwigi hydrauliczne w budynkach mieszkalnych.

Emisja zakłóceń magnetycznych powinna być ograniczona do możliwie najniższych wartości, czemu skutecznie zapobiega stosowanie urządzeń posiadających certyfikaty – zgodności z dyrektywą magnetyczną oraz poprzez ekranowanie przewodów i urządzeń.

Eliminację wibracji i hałasów, skutecznie redukuje się dzięki zastosowaniu do napędu dźwigów nowoczesnych zespołów bez reduktora wyposażonych w magnesy trwałe wykonane na bazie pierwiastków ziem rzad-



Kabina dźwigu biurowego zainstalowana w Ministerstwie Skarbu Państwa

kich (neodymy). Natomiast do zmniejszenia wibracji dobrze przyczyniają się prowadniki kabinowe i przeciw wagowe specjalnej konstrukcji (zawierające kompozycję różnych materiałów ułożonych warstwowo). Kryteriów ekologicznych nie spełniają tzw. dźwigi bez maszynowni, dlatego istniejących pomieszczeń maszynowni nie zaleca się wykorzystywać do innych celów.

Dźwigi zapewniające wysoki komfort eksploatacyjny

Dźwigi takie powinny zapewniać:

- płynne przemieszczanie się kabiny bez szarpnięć i stuków;
- dokładne zatrzymywanie się na poziomach przystanków;
- swobodne dojścia do dźwigów oraz wejść do kabin.

Wysoki komfort jazdy dźwigu skutecznie zapewniają przemienniki częstotliwości (falowniki) do płynnej regulacji obrotów silnika napędowego współpracującego z enkoderem jako sprzężeniem zwrotnym, umożliwiającym bardzo dokładne zatrzymywanie na poziomach przystanków niezależnie od obciążenia kabiny.

Swobodę dojścia do dźwigu znacząco poprawia wyposażenie dźwigu w drzwi z napędem mechanicznym, ponieważ ułatwione jest korzystanie z dźwigu osobom niepełnosprawnym oraz starszym, a także z zakupami w rękach.

Dźwigi bezpieczne dla użytkowników i ekip serwisowych

Zapewniające bezpieczną eksploatację w każdych warunkach oraz wyposażone w urządzenia i funkcje zgodne z normami zharmonizowanymi:

- kabiny wykonane z materiałów niepalnych i wyposażone w drzwi z napędem mechanicznym;

- automatyczną łączność dwustronną z ekipami ratowniczymi, w przypadkach utknięcia kabiny z ludźmi między przystankami;

- awaryjne oświetlenie w kabinach, załączanego automatycznie po zaniku napięcia;

- automatyczne drzwi przesuwne wyposażone w urządzenia zabezpieczające przez ściśnięciem;

- urządzenia zabezpieczające (chwytacze dwukierunkowego działania) przed nadmierną prędkością kabin w górę i w dół;
- osłony elementów ruchomych (koła linowego w maszynowni i przeciwwagi w podszymbiu).

Dźwigi odporne na wandalizm

Powinny być wykonane zgodnie z normą PN-EN 81-71: 2006 i zawierać:

- urządzenia dźwigowe łatwo dostępne kabiny i ich wyposażenie oraz drzwi i elementy sterowania, powinny być wykonane w taki sposób, aby uniemożliwić ich uszkodzenie przy pomocy prostych przedmiotów (najczęściej używanych przez wandalów): długopisy, klucze, laski, papierosy, zapalniczki, scyzoryki, wkrętaki, gumy do zucia itp.;
- materiały stosowane do wykonania kabiny powinny być niepalne i posiadać odpowiednią wytrzymałość mechaniczną na odkształcenia;
- przyciski sterowe wykonane z materiałów twardych i niepalnych;
- elementy oświetlenia niedostępne od wnętrza kabiny;

- zamontowana kurtyna świetlna w drzwiach kabinowych;

- w przypadkach wzmożonego wandalizmu zapewnić monitorowanie kabiny dźwigu za pomocą aparatów foto lub kamer.

Zapewnienie nieograniczonego dostępu do części zamiennych i sprzętu serwisowego

Najlepszym sposobem na osiągnięcie powyższego celu jest preferowanie producentów i dostawców zespołów dźwigowych, którzy udostępniają bez żadnych ograniczeń swoje wyroby i sprzęt serwisowy w wolnym obrocie towarowym.

Działające na polskim rynku zagraniczne concerny dźwigowe nie uczestniczą w wolnym obrocie towarowym i instalują urządzenia nietypowe i kodowane, do których części zamiennych można kupić tylko przez ich sieci handlowe na warunkach jednostronnie ustalanych, uniemożliwiając tym samym konkurencji dostęp do konserwacji ich urządzeń.

Podsumowanie

Przy podejmowaniu decyzji dotyczących modernizacji dźwigów, należy wnikliwie analizować oferty, pod kątem posiadania pożądanego cech i walorów eksploatacyjnych. Natomiast ze względu na wieloletni okres eksploatacji bardzo ważnym kryterium oceny oferty są koszty energii elektrycznej zużywanej przez dźwig, jak również opłaty za serwisowanie przez ekipy konserwacyjne.

YBY

Foto archiwum Winda-Warszawa sp. z o.o.



System zwrotu energii produkcji WINDA-WARSZAWA Sp. z o.o. w budynku Ministerstwa Skarbu Państwa



Droga z Ursynowa na Wilanów utrudniona

Rzekotki nie pojedziesz

Popularny i wyjątkowo lubiany przez kierowców skrót z Ursynowa do Wilanowa został zamknięty w poniedziałek, 29 czerwca, rano. Powód to budowa kanalizacji i wodociągu.

O zamknięciu ulicy Rzekotki dzielnica informuje mieszkańców od kilku dni. Wraz z nią z ruchu wyłączona została także ulica Podgrzybków. Obie uliczki to jedyne dwukierunkowe połączenie dwóch sąsiadujących ze sobą dzielnic. Wjazd na powyższe uliczki mają tylko ich mieszkańcy. Do ulicy Gąsek dojazd jest możliwy jedynie od strony ulic DREWNY i Przekornej.

Mimo solidnego oznakowania i wcześniejszych informacji, niektórzy kierowcy popędzili w poniedziałek w stronę skrótu. Niestety, musieli zawrócić swoje pojazdy i do Wilanowa udać się okrężną drogą. Zamknięcie skrótu ukazuje, jak bardzo potrzebne jest połączenie Ursynowa z Wilanowem. Ulica Rzekotki została zamknięta do 6 sierpnia tego roku – przynajmniej tak deklarują wodociągowcy, którzy prowadzą w tym miejscu prace.



Przebudowa Wołoskiej idzie pełną parą

Utrudnienia do 2016 roku

W wakacje ubiegłego roku Zarząd Miejskich Inwestycji Drogowych podpisał umowę z firmą Construcciones y Promociones Balzola SA na rozbudowę ulicy Wołoskiej. Od tego czasu trwają intensywne prace budowlane, które mają się zakończyć na początku przyszłego roku.

To ostatni etap poszerzania ulicy Wołoskiej, na który mieszkańcy czekali od lat. Remontowany odcinek ma około 1200 metrów. Ulica ma być poszerzona do dwóch jezdni o trzech pasach ruchu. Przy okazji poprawiona zostanie przepustowość Wołoskiej u zbiegu z ulicami Woronicza, Odyńca i Raclawicką. Zakres prac zakłada także przebudowę torowiska tramwajowego wzdłuż Wołoskiej i Woronicza oraz budowę pętli tramwajowej. Przy okazji przebudowy powstaną nowe chodniki, ścieżki rowerowe, zatoki przystankowe wraz z wiatami, oświetlenie oraz kanalizacja deszczowa. Po zakończeniu prac budowlanych nasadzona zostanie nowa zieleń.

Obecnie ruch samochodowy skierowany jest na nową jezdnię, która w przyszłości prowadzić będzie w kierunku Służewca. Ruch między ulicą Woronicza i Konstruktorską został wstrzymany, a pojazdy muszą kierować się na wyznaczone objazdy. Ze względu na przebudowę torowiska wstrzymany został też ruch tramwajowy. Obecne utrudnienia mają potrwać przez całe wakacje.

Przed wykonawcą jeszcze wiele pracy, ale wszystko wskazuje na to, że drogowcy dotrzymają terminu oddania inwestycji.

– Na razie wszystkie prace odbywają się zgodnie z harmonogramem. Nie ma mowy o żadnych opóźnieniach – zapewnia rzecznik ZMID Małgorzata Gajewska.

Przebudowa ulicy Wołoskiej ma się zakończyć w pierwszym kwartale 2015 roku. Koszt to 81 mln 700 tysięcy złotych.

Agnieszka Pająk - Czech

Pożegnanie Ciszewskiego z Ursynowem przesądzone?

Komuno, zejdź z afisza

Eksperci Zespołu Nazewnictwa Miejskiego pozytywnie zaopiniowali projekt dekomunizacji kilku warszawskich ulic. Jedną z tych, której nazwa ma zostać zmieniona jest ursynowska ulica im. Józefa Feliksa Ciszewskiego.

O ursynowskich i mokotowskich ulicach, których nazwy nadane zostały na cześć komunistycznych działaczy, pisaliśmy w PASSIE jeszcze kilka miesięcy temu (nr 49, 11 grudnia 2014 "Komunistycznym patronom raczej nie..."). Wtedy to ponad połowa ze stu zapytanych przeze mnie mieszkańców miejsc, gdzie do tej pory widnieją tabliczki z nazwiskami komunistycznych patronów, opowiedziała się przeciw nazwom upamiętniającym ludzi działających na rzecz Polskiej Rzeczypospolitej Ludowej.

komunistycznych karierach politycznych. Radni reprezentujący PiS są w tej kwestii bezwzględni i w imię rozliczenia się z historią, gotowi na decyzje obciążające budżet. Pamiętajmy bowiem, że zmiany nazw ulic wiążą się z namiesieniem poprawek na dokumenty, za czym idzie poniesienie przez mieszkańców pewnych kosztów. Jednak radna Olga Johann (PiS) jest przekonana, że pomysł zmiany nazw wszystkich wątpliwych 30 ulic jest całkowicie zasadny i potrzebny, szczególnie w kontekście pamięci historycznej, w której nie powinno mieć miejsca na czczenie komunistów. Przeciwnicy (radni PO) tak radykalnego podejścia do sprawy przypominają jednak, że część nazw należy ponownie rozpatrzyć (np. ul. im. Dąbrowszczaków – brygady walczącej z faszyzmem hiszpańskim) oraz/lub kierować sprawę do samych mieszkańców, tzn. zapytać o opinię rady dzielnic i osiedli.



Do nazw, budzących wątpliwości należą ulice: Związku Walki Młodych, Modzelewskiego, Rzymowskiego i wspomniana Ciszewskiego, patronem której jest były członek m. in. Komunistycznej Partii Związku Radzieckiego i Najwyższej Rady Gospodarczej ZSRR. Józef Feliks Ciszewski ma zostać pozbawiony "swojej ulicy" podobnie jak Teodor Duracz, Józef Balcerzak Sylwester Bartosik i wiele innych postaci o

Wygląda jednak na to, że bardzo prawdopodobne jest pożegnanie Józefa Feliksa Ciszewskiego z Ursynowem. Nie wiadomo tylko kiedy, bowiem jeśli pomysłodawcy nie zaproponują racjonalnego, wygodnego i bezbolesnego przeprowadzenia procesu dekomunizacji, to spotka się to z wyraźnym sprzeciwem wielu warszawiaków.

Maciej Topolewski

Na Ursynowie rusza kino plenerowe

Weźcie ze sobą leżaki!

FOTO GRZEGORZ MIKRUT



Od najbliższego czwartku – 2 lipca – ponownie startuje kino plenerowe pod chmurką. Co tydzień mieszkańcy Ursynowa dzięki działaniom Urzędu Dzielnicy będą mogli obejrzeć kultowe już polskie filmy.

W każdy czwartek przy Kopie Cwila stanie duży ekran na którym wyświetlane będą filmy dla mieszkańców. Na gości będą czekały wygodne leżaki. Jednak na wszelki wypadek radzimy zaopatrzyć się w koce, bowiem leżaków jest zawsze mniej niż chętnych.

Ursynowskie kino plenerowe już na stałe wpięło się w kalendarz dzielnicowych wydarzeń. W ubiegłym roku seanse pod chmurką cieszyły się ogromnym zainteresowaniem. Nic dziwnego – wstęp dla każdego jest bezpłatny. Bo przecież

przyjemnie jest obejrzeć dobry film w towarzystwie innych osób w plenerze.

W tym roku pierwszym filmem jaki będzie można zobaczyć jest „Piłkarski poker” w reżyserii Janusza Zaorskiego. Projekcja rozpocznie się 2 lipca o godzinie 21:45. A dalej...

9 lipca, godz. 21:45 - Seksmisja
16 lipca, 21:45 - Kiler
23 lipca, 21:45 - Kiler-ów 2-óch
30 lipca 21:45 - U pana Boga za piecem
6 sierpnia, godz. 21:45 - Kingsajz
13 sierpnia, godz. 21:15 - Vabank
20 sierpnia, godz. 21:15 - Vabank II

Urząd Dzielnicy Ursynów serdecznie zaprasza wszystkich mieszkańców.

Agnieszka Pająk - Czech



Maytone[®]
rok założenia 1991

Firma Maytone Polska
zaprasza na
Narodowy Test Słuchu.

Bezpłatne badania audiologiczne

Warszawa 07.07.2015 w godz. 9.00-15.00

Urząd Dzielnicy Ursynów m.st. Warszawy

al. Komisji Edukacji Narodowej 61 (metro Imielin)



Centrum Maytone II s.c.

02-792 Warszawa Ursynów, ul. Lanciego 13
tel. 602 334 150

www.maytone.pl

SGB
Polski Bank Spółdzielczy w Ciechanowie
Rok założenia 1899

lokata
na lato

2,40%*

3 miesiące

od 500,00 PLN

dla
nowych środków

*oprocentowanie stałe, podane w skali roku



SERDECZNIE
ZAPRASZAMY!

LOKATY ZDEPONOWANE W PBS W CIECHANOWIE POSIADAJĄ GWARANCJĘ BANKOWEGO FUNDUSZU GWARANCYJNEGO.

Oddział w Warszawie

ul. Puławska 255, 02-740 Warszawa, tel. +48 22 549 20 00
www.pbsciechanow.pl www.bankowonajlepsi.pl

Wiceburmistrz Ursynowa **Łukasz Ciołko** o braku lokali socjalnych

Z mieszkaniami komunalnymi lepiej

Ursynów nadal boryka się z brakiem mieszkań komunalnych i socjalnych. Po wybudowaniu osiedla bloków komunalnych przy Kłobuckiej kolejka do tego rodzaju lokali drastycznie zmalała. Problem jest jednak z mieszkaniami socjalnymi, bo tych brakuje w dzielnicy najbardziej.

O sytuacji w sferze mieszkaniowej na Ursynowie rozmawiamy z zastępcą burmistrza, Łukaszem Ciołko.

Panie burmistrzu, iloma mieszkaniami komunalnymi i socjalnymi dysponuje obecnie dzielnica Ursynów?

W tej chwili posiadamy 396 lokali mieszkalnych na czas nieoznaczony, potocznie zwanymi lokalami komunalnymi oraz 26 lokali socjalnych. Sytuacja dotycząca liczby lokali komunalnych znacząco się poprawiła po wybudowaniu osiedla przy ul. Kłobuckiej. Natomiast nadal mamy za mało mieszkań socjalnych, nad czym ubolewamy. Co prawda, dzielnica podjęła pewne kroki, aby mieszkań socjalnych przybyło, ale i tak jest to kropla w morzu potrzeb.

A konkretnie jakie kroki podjęła dzielnica by tę sytuację poprawić?

Wiosną uzyskaliśmy dodatkowe 300 000 zł na remonty zasobu mieszkaniowego. Obecnie remontujemy osiem lokali, z których co najmniej sześć docelowo zostanie przekształcony na lokale socjalne. Ponadto planujemy remont kolejnych 6 pustostanów, przy tym nie wszystkie będą wydzielone jako lokale socjalne. W tej chwili na liście oczekujących znajduje się 19 rodzin na najem lokalu na czas nieoznaczony i 25 rodzin zakwalifikowanych do najmu lokalu socjalnego.

Oddzielnie prowadzony jest rejestr wyroków i sądu nakazujących opróżnienie lokalu za niespłacenia z jednoczesnym przyznaniem uprawnienia

do otrzymania lokalu socjalnego. To oznacza jedno – musimy zapewnić lokale socjalne, których w swoich zasobach prawie nie mamy. W rejestrze umieszczonych jest 101 niezrealizowanych spraw, w większości z zasobu spółdzielni mieszkaniowych. Jesteśmy zobowiązani do zapewnienia tym osobom lokali socjalnych, ale w związku z faktem nieposiadania wystarczającej ich liczby osoby z wyrokami eksmisyjnymi nadal przebywają w starych

Dzielnica zdobyła właśnie środki na sfinansowanie budowy kolejnych bloków komunalnych przy ul. Kłobuckiej. Ile mieszkań komunalnych przybędzie po zakończeniu tej inwestycji?

Z założeń projektowych wynika, że przy ul. Kłobuckiej powstanie 76 nowych lokali mieszkalnych. Dodatkowo chcemy zmodyfikować projekt budowlany, aby na parterze jednego z nowo budowanych gmachów powstało przedszkole lub żłobek. W ten sposób chcemy



poprawić sytuację lokalową także w obszarze infrastruktury użytkowej. **Czy oprócz nowych mieszkań komunalnych przy ul. Kłobuckiej dzielnica posiada jeszcze jakieś inne lokale?** Tak, zasób mieszkaniowy na terenie Ursynowa znajduje się przy ul. Kłobuckiej 1 i 3 obok aresztu, ulicy Albatrosów 7, Barwnej 8, Kostki Napierskiego 10A, 10B oraz 10C, Rtm. Pileckiego 109 i 111, Polaka 7, Romera 8A i Sarabandy 16/22. Wszystkie wyżej wymienione nieruchomości, wraz z terenami przyległymi do nich, są administrowane przez Wydział Zasobów Lokalowych.

Warto pamiętać, że do obowiązków dzielnicy poza prowadzeniem polityki mieszkaniowej należy także dbanie o majątek komunalny, w tym egzekwowanie zaległości.

No właśnie, problemem dla dzielnicy są też osoby, które nie opłacają regularnie czynszu i zalegają z opłatami... Jaka jest ogólna kwota zadłużeń z tego tytułu?

Faktycznie to duży problem. W zasobie dzielnicy aktualnie znajdują się 24 lokale bez tytułu prawnego. Natomiast lista zadłużonych w skali Warszawy, wobec których prowadzone jest postępowania windykacyjne, obejmuje 156 osób, łącznie z tymi, którzy zalegają z opłatami, mimo że w lokalach już nie zamieszkują. Ogólna kwota zadłużeń z tytułu użytkowania lokali mieszkalnych wynosi 1 mln 649 tysięcy złotych.

A czy są jakieś szanse dla osób, które taki dług posiadają by móc go w sposób rozsądny uregulować?

Oczywiście, jest kilka wariantów. Pierwszy z nich to odpracowanie powstałego długu. Taka możliwość powstała w tym roku. Osoba zadłużona może podjąć się zleconych przez nas prac na terenie dzielnicy. Na przykład może zająć się zbieraniem śmieci, malowaniem czy przeprowadzaniem dzieci przez jezdnię. Możliwością jest dużo. Wystarczy wykazać dobre chęci i złożyć w Wydziale Zasobów Lokalowych w urzędzie odpowiedni wniosek. Jednak z tej możliwości jeszcze nikt nie skorzystał.

Druga metoda na pozbycie się długu to restrukturyzacja zadłużenia, która obejmuje do wyboru jeden spośród II wariantów. Wariant I zakłada, że dłużnik w wyniku podpisania porozumienia zobowiązuje się do spłaty 30% całości zadłużenia w ciągu trzech miesięcy od dnia podpisania porozumienia. Pozostałe 70% zadłużenia zostanie umorzone po wywiązaniu się przez dłużnika z warunków określonych w porozumieniu, któ-

rym jest m. in. regularne wnoszenie opłat za lokal w terminie czterech lat od podpisania porozumienia. Drugi wariant przewiduje spłatę 50% zadłużenia w miesięcznych ratach, jednak nie później niż do dnia 30 września 2019 r. Wysokość rat każdorazowo określana jest w porozumieniu i zależy od wysokości zadłużenia. Pozostałe 50% zadłużenia zostanie umorzone w określonym terminie, nie później jednak niż do dnia 31 grudnia 2019 r. W obu wariantach dopuszcza się dwukrotną zwłokę w opłatach za lokal, nie dłuższą jednak niż 21 dni. W przypadku niewywiązania się przez dłużnika z warunków porozumienia cała zaległość staje się natychmiast wymagalna. O dostępnych wariantach spłaty długu zostały poinformowane wszystkie osoby posiadające zadłużenie. Jednak na wariant dotyczący przystąpienia do programu restrukturyzacji zadłużenia zdecydowało się tylko 12 osób. Aby uniknąć kłopotów, zachęcamy dłużników do rozmów z nami bo przecież z każdej sytuacji można znaleźć rozsądne wyjście.

Poza wyżej wymienionymi nowymi rozwiązaniami wyjścia z impasu długu można przystąpić do podpisania porozumienia o rozłożeniu zaległości na raty. Powyższe następuje zawsze na wniosek dłużnika, jeżeli przemawiają za tym udokumentowane trudności płatnicze, związane z powstaniem zaległości. **Wiadomo też, że mieszkańcy lokali komunalnych czy socjalnych mogą też liczyć na wsparcie finansowe...** Owszem, mieszkańcy mogą się ubiegać o otrzymanie dodatku mieszkaniowego lub energetycznego, które przyznawane są na okres 6 miesięcy. Ponadto, można skorzystać z obniżki czynszu, który przyznawany jest na okres roku. Wydaje mi się, że to ogromna pomoc dla tych, którzy mają przejściowe problemy finansowe.

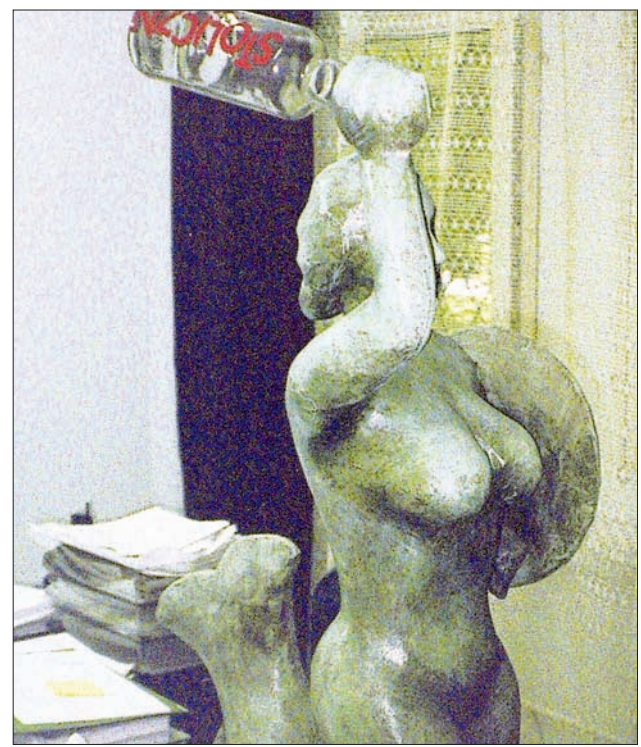
Rozmawiała Agnieszka Pająk - Czech



Syrenka autorstwa Ludwika Nitschowej



Syrena autorstwa Konstantego Hegela (1855)



Syrena w biurze jednego z przedsiębiorstw budowlanych

Jeszcze raz o warszawskiej Syrence

Skąd pół-kobieta, pół-ryba?

W 2014 r. Gminna Biblioteka Publiczna im. Krystyny Krahełskiej w Sosnowicy w powiecie parczewskim województwa lubelskiego wydała książkę pt.: „Krystyna Krahełska, bohaterka Warszawy rodem z Polesia”. Autorami pracy są cztery osoby: Anna Czarnomska, Marzena Grochowska, Regina Jachimczak i Stanisław Jadczak.

W gronie autorów Marzena Grochowska – honorowy prezes Towarzystwa Przyjaciół Warszawy – jest bodajże najdłużej związana z tą postacią. Napisała na jej temat niezliczone artykuły i kilka książek. Jest także organizatorem licznych imprez dla dzieci i młodzieży na temat swojej bohaterki. W omawianej publikacji autorzy dotarli do nowych materiałów archiwalnych, czym wzbogacił biogram dziewczyny, która była modelką Ludwika Nitschowej, gdy ta rzeźbiła postać Syreny, pomnika zamówionego przez Stefana Starzyńskiego dla Warszawy.

Warto zauważyć, iż w wydanej w 1975 r. przez PWN Encyklopedii Warszawy nie ma hasła: Krystyna Krahełska. Dopiero w drugim wydaniu tej publikacji, tj. w 1994 r., a więc już w czasach III RP, hasło to mogło się znaleźć. Krahełska miała bowiem w swoim krótkim zyciorysie wiele informacji, które w czasach Polski Ludowej komunistycznym władzom nie odpowiadały. Pochodziła bowiem z ziemiańskiej kresowej rodziny. Urodziła się 24 marca 1914 r. w majątku Mazurki koło Baranowicz na Polesiu. Jej ojciec – Jan Krahełski – w 1926 roku został wojewodą poleskim (z siedzibą w Brze-

ściu nad Bugiem). Już w grudniu 1939 r. Krystyna wstąpiła do ZWZ, a następnie do AK. Była czynna w akcji „Wachlarz”. Brała udział w Powstaniu Warszawskim (batalion „Jeleń”), w którym pierwszego dnia została śmiertelnie ranna podczas ataku na budynek (Dom Prasy) przy Marszałkowskiej 3/5, w którym po wojnie mieściła się redakcja „Życia Warszawy”. Spoczywa na ursynowskim cmentarzu przy kościele św. Katarzyny na Służewie. Jest autorką powstańczej pieśni „Hej chłopcy, bagnet na broń”. Z Warszawą związana była od 1932 r., gdy rozpoczęła studia na Uniwersytecie Warszawskim.

Interesujący jest fakt, iż książka o bohaterce Warszawy wydana została przez wiejską bibliotekę w powiecie parczewskim. Odnoszę wrażenie, iż jest to swoisty policzek dla stołecznych służb kultury. Fakt braku zainteresowania Krahełską przez warszawski samorząd potwierdza nieobecność tej postaci wśród patronów warszawskich ulic. Jest wprawdzie w naszym mieście (na Targówku) ulica Haliny Krahełskiej (1886 – 1945), ale była ona publicystką i pisarką, działaczką społeczną i uczestniczką Rewolucji Październikowej, chociaż także zasłużoną dla Biura Informacji i Propagandy KG AK. Zginęła w Ravensbrück. Nie ma chyba istotnej przeszkody, aby w stolicy istniała także ulica (plac, skwer, park) imienia Krystyny Krahełskiej.

Krystyna zginęła w wieku 30 lat. Była urodziwą i bardzo lubianą w towarzystwie dziewczyną. JNic więc dziwnego, że jej twarz została uwieczniona przez Ludwikę Nitschową w figurze warszawskiej Syrenki – herbie naszego miasta. Tradycyjny

rysunek herbu Warszawy znacznie odbiegał jednak od wyobrażenia Nitschowej. Istnieją różne legendy na temat początków naszego miasta i jego herbu. W latach 60. XX w. Warszawa uroczystie obchodziła 700-lecie swych narodzin, które jakoby miały miejsce w 1263 r. Obecnie przyjmuje się, że Warszawa powstała około 1300 r., a więc jeszcze w okresie rozbitcia dzielnicowego. Trzeba przy tym pamiętać, że panujący w stolicy Mazowsza (czyli Płocku) Bolesław II ożeniony był z córką czeskiego władcy Wacława II. W 1326 r. zawarł on z Krzyżakami układ w Brodnicy, a w 1329 r. księstwo płockie złożyło hołd lenny czeskiemu królowi Janowi Luksemburskiemu. W tym czasie na Mazowsze przemożnie promieniowała kultura państwa zakonnego, gdzie już w 1233 r. pojawił się Przywilej Chełmiński.

W zespole dokumentów pergaminowych toruńskiego archiwum znajduje się wersja tego dokumentu z 1251 r. Przywilej jest aktem lokacji dwóch głównych miast ziemi chełmińskiej: Chełmna i Torunia. Pierwszy przywilej lokacyjny otrzymali mieszkańcy Chełmna i Torunia 28 grudnia 1233 r. od wielkiego mistrza Niemieckiego Zakonu Szpitalników św. Marii w Jeruzolimie Hermana von Salza.

Przez ponad dwieście lat Mazowsze utrzymywało z państwem krzyżackim silne więzi, polityczne, ale przede wszystkim handlowe i kulturowe. Niewiele brakowało, aby pod Grunwaldem Mazowsze walczyło po stronie Krzyżaków. Do dnia dzisiejszego w mazowieckich budowlach można odnaleźć silne wpływy architektury krzyżackiej. Miasta na Mazowszu zakładane były głównie na pra-

wie magdeburskim, które w Prusach zmodyfikowane, nazywane było prawem chełmińskim. Dla miast, założonych na tym prawie na Mazowszu, instancją odwoławczą była rada miasta Torunia. Jeżeli przyjrzeć się murom obronnym Starego Miasta w Warszawie, to w wielu miejscach widać bezspornie wpływy fortyfikacji toruńskich. Piszę o tym, albowiem wiarygodna wydaje mi się teza, iż nasza Syrenka jest dalekim echem wypraw krzyżowych do Palestyny i kultury tamtych terenów, gdzie połączenia typu pół-człowieka, pół-zwierzęcia (lub po połowie różnych zwierząt) występowały zarówno w kulturze starożytnego Egiptu (sfinksy), ale też Babilonu. Syreny odnajdujemy także w Odysei. W sztuce greckiej syreny wyobrażane były jako pół-kobiety, pół-ptaki.

Znany heraldyk Stefan K. Kuczyński napisał m. in. „Wraz z takimi stworami jak smoki, gryfy, centaury, bazyliżki czy sfinksy, syrena należy do symbolicznego zwierzyńca średniowiecznego. Upowszechnił go Physiologus i oparte na nim bestiariusze, dzieła wierszem lub prozą, zawierające opisy zwierząt rzeczywistych i fantastycznych”. Moim zdaniem, motyw pół-człowieka, pół-ryby ma swoje źródło w antycznej kulturze Bliskiego Wschodu, dokąd docierały kolejne europejskie krucjaty (w których brali udział także – nieliczni – rycerze z Mazowsza) i skąd wywodzili się („nasi”) Krzyżacy. Przy bardzo bliskich związkach kulturowych Mazowsza i państwa zakonnego przeniknięcie do miejskiej tradycji Warszawy symbolu przywleczonego z Palestyny – moim zdaniem – jest bardzo prawdopodobne. Potwierdzeniem tego faktu mo-

że być – pochodzący z pierwszej ćwierci XIV w. – zwornik w kościele parafialnym w Chełmnie, przedstawiający stworzenie podobne do najstarszych wyobrażeń naszej syreny.

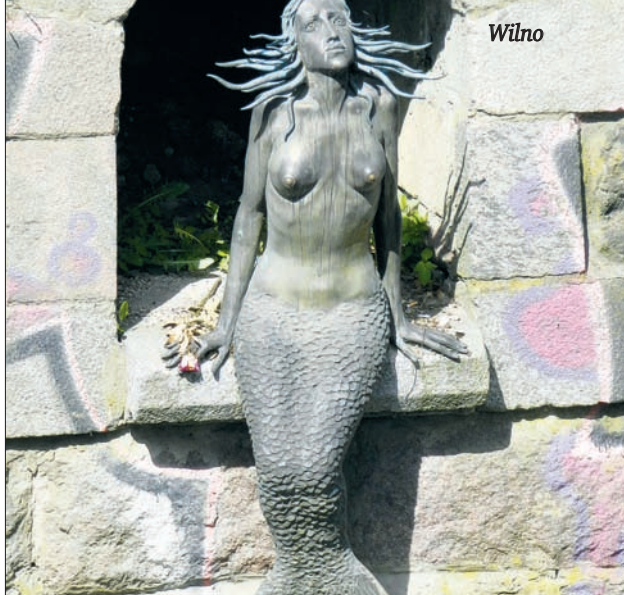
Przeczytałem uważnie kolejną raz Mitologię Słowian (Warszawa 1982) autorstwa Aleksandra Gieysztor i nie znalazłem tam żadnej informacji, która wskazywałaby, iż na Słowiańszczyźnie istniały podobne połączenia, jak chociażby figura wyobrażona na średniowiecznej pieczęci Warszawy. Wizerunek warszawskiej Syreny z biegiem lat szlachetniał i nabierał coraz bardziej ludzkiego wyglądu (szczególnie w drugiej połowie XVII i w XVIII w.), a zwieńczeniem tego procesu może być postać zaproponowana przez Ludwikę Nitschową, a wcześniej (1855) przez Konstantego Hegela. Okazuje się także, iż połączenie pół-kobiety, pół-ryby istnieje w wielu kulturach i w wielu krajach na całym świecie. Poniżej kilka przykładów z Czech, Litwy, Peru i Kambodży, ale także „wariacje” na ten temat w wykonaniu rodzimych (domorosłych) artystów.

Warto jeszcze wspomnieć, iż na uroczystej sesji Rady Warszawy w dniu 15 sierpnia 1990 r. wizerunkowi herbu stolicy przywrócono królewską koronę, czyli powrócono do wzoru z 1938 r., autorstwa Feliksa Szczęsnego Kwarty (Monitor Polski 1938, nr 33, poz. 31). Herb przedstawia w polu czerwonym Syrenę z szablą złotą w prawej ręce oraz złotą okrągłą tarczą w lewej. Tarcza herbowa zwieńczona jest królewską koroną. Korona zamknięta jest kablakami, z jabłkiem panowania i krzyżem na szczycie.

Lech Królikowski



Peru



Wilno



Praha

Nowy zarząd pokieruje pracami Stowarzyszenia Nasz Ursynów

W poniedziałek odbył się Walny Zjazd Stowarzyszenia, na którym wybrano nowe władze. Prezesem Stowarzyszenia pozostał Piotr Machaj, a na jego zastępców wybrano Piotra Guzią oraz Piotra Skubiszewskiego. Skład zarządu uzupełnili: Aneta Chodorowska-Ignasiewicz, Daniel Głowacz, Piotr Ciara i Jarosław Płaskociński.

Zjazd podsumował dotychczasowe działania Stowarzyszenia oraz omówiono działania na przyszłość. Zadaniem nowego zarządu będzie w najbliższym czasie m.in. przygotowanie nowej strategii działania Stowarzyszenia, tak aby mogło ono najskuteczniej reprezentować mieszkańców naszej dzielnicy.



74 mln zł na nowe trasy rowerowe

Rada Warszawy przyznała środki na budowę i remont dróg rowerowych w latach 2015-2017. Za 74 mln zł powstanie aż 15 wygodnych tras o łącznej długości 80 km.

Przyznane środki zostaną przeznaczone na realizację pierwszego etapu inwestycji rowerowych wskazanych w „Programie Rozwoju Tras Rowerowych do roku 2020”. Pozwola na rozpoczęcie prac przygotowawczych: opracowanie koncepcji i niezbędnych dokumentacji projektowych. Po realizacji programu Warszawa będzie miała spójną sieć tras rowerowych, które umożliwią bezpieczną i wygodną jazdę.

Budowa tras rowerowych wzdłuż głównych arterii to zadanie, które będzie realizowane przez miasto (wspólnie z czterdziestoma gminami metropolii warszawskiej) w ramach Zintegrowanych Inwestycji Terytorialnych, instrumentu finansowego przez Unię Europejską. W ramach pierwszego naboru wniosków Warszawa będzie się ubiegała o dofinansowanie następujących zadań:

– Budowa drogi rowerowej wzdłuż ul. Żwirki i Wigury - etap II – koszt 5,8 mln

– Budowa drogi rowerowej wzdłuż ul. Jagiellońskiej (rondo Starzyńskiego – trasa S8) – koszt 3,2 mln

– Budowa drogi rowerowej wzdłuż Alej Jerozolimskich (ul. Grzymały-Sokołowskiego - pl. Zawiszy) – koszt 2,9 mln

– Budowa drogi rowerowej wzdłuż ul. Grójeckiej (ul. Bitwy Warszawskiej 1920 r. - pl. Zawiszy) – koszt 3,9 mln

– Budowa drogi rowerowej wzdłuż ul. Radzymińskiej (ul. Karkonoszy – gr. miasta) – koszt 4,1 mln

– Budowa drogi rowerowej wzdłuż al. Waszyngtona – koszt 2,8 mln

– Budowa drogi rowerowej wzdłuż ul. Marsa (ul. Żołnierska – ul. Cyrulików) – koszt 1,9 mln

– Budowa drogi rowerowej wzdłuż ciągu ulic Mińska-Stanisławowska-Drewnickiego-Szaserów – koszt 4,1 mln

– Budowa drogi rowerowej wzdłuż ulic Okopowej i Towarowej – koszt 8,9 mln

– Budowa drogi rowerowej wzdłuż al. Prymasa Tysiąclecia – koszt 7,8 mln

– Budowa dróg rowerowych na Polu Mokotowskim – koszt 3,7 mln

– Budowa drogi rowerowej wzdłuż ulic Powsińskiej, Wiert-



niczej i Przyczółkowej – koszt 7,4 mln

– Budowa drogi rowerowej wzdłuż ul. Pułkowej – koszt 2,6 mln

– Budowa drogi rowerowej wzdłuż ulic Kasprzaka, Wolskiej i Połczyńskiej (al. Prymasa Tysiąclecia – gr. miasta) – koszt 10,2 mln

– Budowa drogi rowerowej wzdłuż al. Jana Pawła II – etap II – koszt 4,8 mln

Miasto będzie chciało również pozyskać dodatkowe środki na budowę drogi rowerowej na ul. Puławskiej. Realizacja tej inwestycji, planowana na lata 2016-17, zostanie powiązana z wyznaczeniem buspasa pomiędzy al. Wilanowską a Piasecznem. Jesz-

cze w tym roku powinny powstać drogi rowerowe na ul. Rzymowskiej, Belwederskiej, Ostrobramskiej, al. Stanów Zjednoczonych a także wzdłuż ul. Żwirki i Wigury (I etap), które zostały ujęte w „Programie Rozwoju Tras Rowerowych”. Na ich budowę przyznano wcześniej 13 mln zł.

W ubiegłym roku zrealizowano ponad 50 inwestycji i oddano do użytku ponad 60 km dróg i pasów rowerowych. Sieć rowerowa w stolicy liczy już ponad 428 km. Do dyspozycji rowerzystów jest 350 km dróg rowerowych, 55 km ciągów pieszo-rowerowych oraz 23 km pasów i kontrapasów rowerowych.

red.

Młody, pracujący mężczyzna

pilnie poszukuje

pokoju do wynajęcia

od zaraz

tel. 790-662-222

PILNIE POSZUKUJĘ

świadków wypadku potrącenia rowerzystki

w dniu 25 czerwca 2015 r.,

ok. godz. 14 na skrzyżowaniu

ul. Ciszewskiego z al. KEN.

Kontakt pod nr tel.:

793 979 069

**PANELE FOTOWOLTAICZNE
Z DOFINANSOWANIEM
HOME ENERGY
POLSKA**

(22) 853 13 42

info@home-energy.pl

www.home-energy.pl



agencja reklamowa **imako@imako.com.pl**

tel. 606 528 720

ul. Lachmana 4

NEONY * SZYLDY * LITERY PRZESTRZENNE

TABLICE REKLAMOWE * BANERY * KASETONY

Aspen

lider w branży sprzątania zatrudni

Osoby do utrzymania czystości

na obiektach wielkopowierzchniowych w następujących lokalizacjach:

- ❖ Janki ul. Mszczonowska 661 991 573
- ❖ Marki ul. Piłsudskiego 661 991 573
- ❖ Łomianki ul. Brukowa 661 991 573
- ❖ Piaseczno ul. Puławska 661 582 173
- ❖ Warszawa Okęcie al. Krakowska 661 991 544

ZAKRES ZADAŃ:

- Utrzymanie czystości na obiekcie
- Obsługa wózka serwisowego i maszyn czyszczących
- Dobór odpowiednich środków czyszczących

OCZEKUJEMY:

- łatwości przyswajania nowych sposobów pracy (środki, sprzęt), zaangażowania i sumienności.

Mile widziane osoby z orzeczeniem o niepełnosprawności. Osoby zainteresowane prosimy o kontakt telefoniczny lub mailowy kadry@aspen.pl.

LITERATURA
KUCHNIA
MUZYKA
SZTUKA
TEATR



Program
Rewitalizacji



LIPIEC 2015

11-12 / 18-19 / 25-26

www.otwartazabkowska.pl - fb/OtwartaZabkowska

Zadanie zostało zrealizowane dzięki wsparciu finansowemu Miasta Stołecznego Warszawy

organizatorzy:



MIASTO
STOŁECZNE
WARSZAWA

teatr
powszechny
Teatr, który się wtrąca
Zygmunt Hübner



NADAYE
Fundacja Muzyki Nowej

nokuspokus



XIX DZIELNICA
KULTURY
FUNDACJA

Sławni siatkarze Zbigniew Bartman, Andrzej Wrona, Piotr Nowakowski wspierają swoich następców

Koleżeńska więź w KS Metro na Ursynowie



Z lewej Wojciech Szczucki, obok Dariusz Kopaniak, mężowie opatrnościowi Metra

rza Murowana Goślina 3:1 i SPS 4 CV Garwolin 3:1. Awans wywalczyli pod wodzą grającego trenera Mateusza Majcherka (ur. 1991): Kamil Graczyk (1996), Sebastian Kołodziejczyk (1991), Andrzej Kubicki (1994), Aleksander Kupryjaniuk (1991), Wojciech Łacisz (1994), Michał Olsz (1991), Patryk Piskorz (1991), Maciej Stepien (1994), Bartosz Stepien (1997), Damian Studziński (1993), Sebastian Wojtasiak (1993) i Bartłomiej Wrega (1994). W turnieju półfinałowym grał też Krzysztof Stepien (1997), a w meczach ligowych występował jeszcze Jakub Pluto (1998), Filip Troczyński (1997) i Adam Kucharczyk (1998). Obok Majcherka podporami drużyny byli Maciej Stepien, student medycyny, który był już drugim rozgrywającym AZS Politechnika, oraz Sebastian Wojtasiak.

– Ten awans to z jednej strony wielka satysfakcja, z drugiej zaś ból głowy, bo z rozgrywaniami meczów drugoligowych będą się wiązać określone koszty, wynikające choćby z potrzeby wynajęcia busa – mówi prezes Wojciech Szczucki. – Potrzeba nam będzie jakieś 100 tysięcy złotych, a w najgorszym wypadku – o połowę mniej. Całe szczęście, że większość rywali pochodzi z samej Warszawy i okolic, więc nieco dalsze wyjazdy czekają nas, gdy przyjdzie grać w Olsztynie lub Hajnówce – podkreśla prezes.

Jeśli chodzi o koszty wypraw na spotkania z miejscowymi, to w minionym sezonie Metro nie dałyby sobie rady, gdyby nie finansowe wsparcie ze strony rodziców siatkarskiej młodzieży i byłych graczy klubu, a dziś gwiazdorów polskiej siatkówki: Zbigniewa Bartmana, Andrzeja Wrony, Karola Kłosa, Piotra Nowakowskiego, którzy nie zapominają o swoich kolebce.

– Bartman, reprezentant Polski, mistrz Europy i olimpijczyk, to mieszkaniec Ursynowa, który rozpoczął siatkarską przygodę w KS Metro i grał u nas od 10. roku życia przez pięć lat, zdobywając dwa tytuły mistrza Polski młodzików – wyjaśnia Dariusz Kopaniak. – Wrona i Kłosa również naszymi wychowankami. Andrzej chodził do szkoły na Koncertowej, a Karol miał blisko na treningi, mieszkając w Powsinie. Co ciekawe, dziś znowu dochowaliśmy się dobrze oszlifowanych w Metrze talentów i aż pięciu naszych siatkarzy zasili w nadchodzącym sezonie grającą w PlusLidze drużynę AZS Politechnika. Ci gracze to Maciej Olenderek, Paweł Mikołajczak, Jakub Radomski, Paweł Halaba i prawdziwy olbrzym, mający ponad 2,15 m wzrostu Bartek Lemański – cieszy się trener Kopaniak, który w 1994 zakładał Klub Sportowy Metro, w zasadzie od początku związany z salami szkolnymi przy Hirszfelda.

Wybitne osiągnięcia Metra sprawiły, że współfinansujące klub miasto zapewnia też pieniądze na przeprowadzanie treningów dwa razy w tygodniu w znajdującej się obok reprezentacyjnej Arenie Ursynów. W tej chwili trenuje w Metrze około 300 chłopców i dziewcząt. Aż cztery młodzieżowe zespoły wybierają się na mistrzostwa Polski do Krakowa, więc pojawiają się kolejne koszty i rodzice – chcąc nie chcąc – będą musieli sięgnąć do portfeli. Ale rodzicom pieniędzy nie żal, bo ich pociechy wyrastają w KS Metro na świetnych siatkarzy. Dariusz Kopaniak wspomina z żęzką w oku, jak w sezonie 2005/2006 Legia Warszawa oparła swój zespół seniorów w II lidze na juniorach KS Metro, wśród których byli między innymi: Wrona, Kłosa, Nowakowski i Paweł Mikołajczak.

Gdyby piłkarskiej Legii jakiś klub młodzieżowy dostarczał takie talenty, drużyna z Łazienkowskiej nie musiałaby ściągać zagranicznych graczy i nie straciłaby tytułu mistrza Polski. Władzom Warszawy rekomendują więc Metro jako jednostkę sportową, która dotychczasowymi dokonaniami zasłużyła na jeszcze większą pomoc. Czy jest bowiem w mieście drugi taki klub, który produkuje mistrzów świata na pęczki?

Maciej Petruczenko

Działający od 21 lat siatkarski klub wychował już przyszłych mistrzów świata, wzmacnia kadrowo drużynę AZS Politechnika, a swoim teamem seniorów wspiął się do II ligi. Okazuje się jednak, że sukcesów jest dużo więcej niż pieniędzy na prowadzenie działalności.

Koniec roku szkolnego oznaczał dla siatkarzy i siatkarek Metra podwójne święto, bo akurat 25 czerwca zaplanowano w klubie uroczystość podsumowania sezonu i godnego uczczenia drugoligowego awansu. W Arenie Ursynów zasiedli na trybunach zawodnicy wraz z rodzicami, a na parkiecie zmierzyły się dwie drużyny trenerów. Prowadzony przez dyrektora sportowego klubu Dariusza Kopaniaka zespół B pokonał po emocjonującej walce team A, kierowany przez prezesa KS Metro Wojciecha Szczuckiego, 3:2. Oba stronom pomógł entuzjastyczny doping. Zawodnicy mogli raz w roku wcielić się w rolę swoich opiekunów, więc wykrzykiwali z trybun fachowe uwagi w rodzaju: – Trenerzy, nisko na nogach, nisko na nogach... Miłym akcentem uroczystości było wręczenie nagród, ufundowanych przez byłych zawodników Metra, dziś już graczy PlusLigi, a nawet reprezentacji Polski, która sięgnęła z ich pomocą po tytuł mistrza świata.

Obu trenerom zalecano obniżanie postawy, o tyle trzecioligowy zespół seniorów miał wprost przeciwnie aspiracje. Jak wiadomo bowiem, w połowie maja wygrał na Ursynowie, przeprowadzony w Szkole Podstawowej nr 323 przy Hirszfelda turniej o wejście do II ligi, mając w swoich szeregach niemal wyłącznie własnych wychowanków. Metro pokonało kolejno UKS Tęcza Sędziszów Małopolski 3:0, Zielone Wzgó-



Legia oparta kiedyś na Metrze: nr 16 – Piotr Nowakowski, nr 5 – Andrzej Wrona



Piłkarska Polonia ma powrócić na szczyt

Jerzy Engel obiecuje...

Nasz sąsiad z Ursynowa, były trener piłkarskiej reprezentacji Polski, widzi możliwość powrotu Polonii do ekstraklasy. Kierowana przezeń spółka przejmuje trzecioligową drużynę seniorów dawnego klubu kolejowego od akademii MKS.

Tak optymistyczną informację przekazał Engel na konferencji prasowej w w pałacu Lubomirskich – siedzibie Business Center Club. Jako prezes zarządu spółki zapowiedział rozprawienie akcji, zaznaczając, że niezależnie od wszystkiego ma potencjalnych sponsorów, a także inwestora, który gotów jest zbudować nowoczesny stadion dla polonistów, połączony z centrum biznesowym. Rzecz jest podobno wstępnie dogadana z miastem, które jest właścicielem nieruchomości przy Konwiktorskiej. Polonia będzie grać w nowym sezonie już pod skrzydłami nowego właściciela, ale wciąż prowadzona przez dotychczasowego trenera Igora Gołaszewskiego, którego ma wesprzeć Jerzy Engel junior. Zdaniem Engela seniora, powrót do

ekstraklasy jest możliwy w ciągu 5 lat. Na razie budżet klubu ma wynosić 3 mln złotych.

Jako dyrektor do spraw marketingu został przedstawiony były bramkarz ligowy, a teraz biznesmen Radosław Majdan. Klub powróci do tradycyjnego logo KSP, z czego najbardziej cieszy się honorowy prezes Polonii – 81-letni Jerzy Piekarczyński, który był na konferencji w BCC.

Czy zatem za parę lat dojdzie znowu w Warszawie do rywalizacji na szczycie, czyli do współzawodnictwa Legii i Polonii? Ten pierwszy klub korzysta z wybudowanego za pieniądze miasta nowego stadionu komunalnego przy Łazienkowskiej, ten drugi pozostaje na starych śmieciach. Tymczasem na wybudowanym przez państwo Stadionie Narodowym piłki nożnej prawie nie ma. Niemniej, pełnowymiarowych boisk futbolowych w Warszawie jak na lekarstwo, zlikwidowano dwa mokotowskie stadiony – Warszawianki i Gwardii, więc w tej sytuacji każdy nowy obiekt będzie na wagę złota.

PETRO

Muzyczna niespodzianka Kacpra Kuszewskiego

Moja osobista rekomendacja



Kacper Kuszewski znany jest głównie jako Marek Mostowiak z serialu M jak miłość, ale wystąpił także w kilku filmach, ostatnio we Wkręconych jako komendant Grygalewicz. Ostatnio jednak odsonił swoje zupełnie nowe oblicze.

Wielu kojarzy jego głos z Myszką Miki, bo od lat z powodzeniem dubbinguje filmy animowane. Pochodzący ze Słupska, pamiętny Gavroche z musicalowej wersji Nędzników w Teatrze Muzycznym w Gdyni, absolwent Akademii Teatralnej w Warszawie, aktor związany z te-

atrem Pieśń Kozła we Wrocławiu, zwycięzca XIII edycji telewizyjnego Tańca z gwiazdami (z Anną Głogowską), ostatnio objawił się jako piosenkarz i twórca spektaklu muzycznego Album Rodzinny, promującego nagraną przez siebie płytę pod tym samym tytułem.

Premiera odbyła się na scenie Nova teatru Roma 15 czerwca i wzbudziła duże zainteresowanie mediów i środowisk artystycznych, zwłaszcza koleżanek i kolegów z telewizyjnego planu. Przyznam, że siedziałem na ten koncert z dużą rezerwą. Medialny szum, czyniony ostatnio wokół wielu produkcji przeróżnych

celebrytów, nauczył mnie ostrożności, gdyż, delikatnie mówiąc, najczęściej nie przystaje do poziomu prezentowanych projektów. Kacper Kuszewski zaskoczył mnie pozytywnie.

Stworzył widowisko zgrabne, wzruszające, pełne humoru i ciepła. Potrafił przykuć uwagę przez półtorej godziny, snując barwną opowieść i wzbudzając zainteresowanie historią własnych przodków i ludzi minionej epoki. Odniósł się do przeszłości z pietyzmem, wyszukał ciekawe teksty, stanowiące znakomite tło do prezentowanych wspomnień, umiejętnie zmieniając nastrój i stopniując napięcie. Dobrym pomysłem było ilustrowanie piosenek archiwalnymi fotografiami ze starego albumu, które pozwalały zanurzyć się całkowicie w atmosferze minionych lat.

Nie byłoby sukcesu, gdyby nie teksty piosenek Mirka Sikory i znakomite kompozycje Tomasa Krezymona, aranżera i kierownika muzycznego zespołu towarzyszącego soliście, który nadał utworom właściwe brzmienie i klimat. Wszystkie te elementy, idealnie współgrające ze sobą, stworzyły harmonijną całość. Koncepcja podróży w czasie, wyrażonej współczesnym językiem w nowoczesnej, a jednocześnie stylowej muzycznej interpretacji, okazała się ze wszech miar udana.

Płytę, wydaną przez Mtj i towarzyszącą jej koncerty szczerze polecam.

Wojciech Dąbrowski

O Wielce Tragicznej Śmierci Pirama i Tyzbe

No i „Łups” – Szekspira!



„Najżałośliwsza Komedie o Wielce Tragicznej Śmierci Pirama i Tyzbe” – tytuł spektaklu w reżyserii Ewy Klujso – jest z pewnością nie tylko jednym z najdłuższych w historii teatru „Łups”, ale także w karierze samej reżyserki.

Komedie ta stanowi fragment „Snu nocy letniej” Williama Szekspira w przekładzie lubianego przez zespół teatralny - Stanisława Barańczaka.

Publiczność w Piasecznie zdaje się uwielbia sztukę angielskiego dramaturga, jeszcze bardziej w wykonaniu teatru „Łups”, gdyż przedstawił przychylnie w czwartkowy wieczór do Centrum Kultury w Piasecznie ogromną liczbę widzów. Artyści zapewnili im 60 minut fantastycznej, kulturalnej rozrywki z dużą dawką humoru.

Komiczna była już sama fabuła spektaklu. Grupa młodych, ambitnych przyjaciół wpada na pomysł, by stworzyć sztukę o Piramie i Tyzbe. Jak się okazało w trakcie pracy, zawód zarówno aktora, jak i reżysera nie jest wcale taki łatwy. Amatorska grupa teatralna musiała zmierzyć się

ze swoimi słabościami, jak trema, lęk, brak dyscypliny, a także z wieloma nieoczekiwanymi trudnościami technicznymi. Jak we wnętrzu urządzić stworzyć światło księżycowe? I jak przedstawić kawałek ściany w komnacie, by dało się ją przenieść szybko?

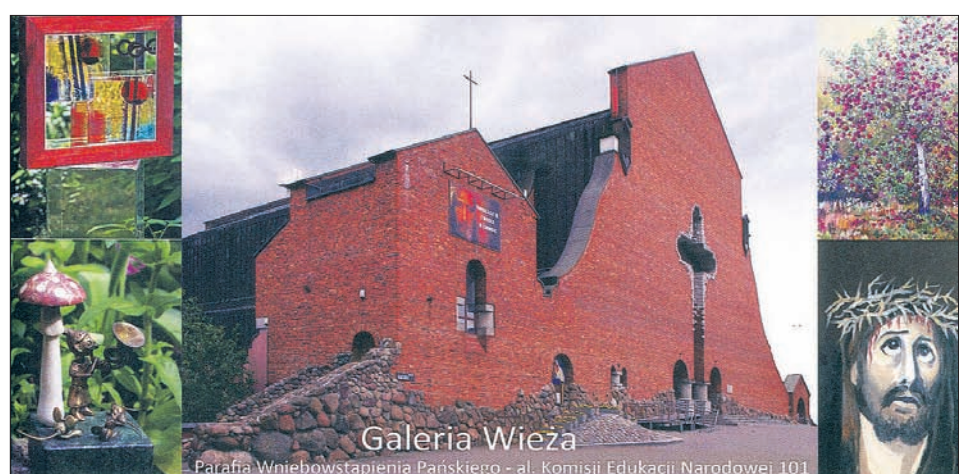
Aktorzy znaleźli niebanalne rozwiązania. W spektaklu ściana (Piotr Jurek) poruszała się o własnych siłach i komentowała zdarzenia na scenie, a w rolę światła księżycowego wcielił się człowiek z latarnią. Obok komizmu sytuacyjnego pojawił się także komizm słowny. Scenariusz dla aktorów-amatorów stanowił ogromne wyzwanie. Nietrudno przy tak trudnej sztuce o pomyłkę. I tak oto Piram (Ziemowit Klujso) w romantycznej pozie zwraca się do ukochanej Tyzbe: „Tyzbe! Te wonie wonią z pachy kmiecia (...) te zapachy kwiecica przypominają tchnienia twojego aromaty”. Komedie nie może istnieć bez komicznych postaci. Warto zwrócić uwagę na fakt, iż rolę Tyzbe odgrywał mężczyzna. Zupełnie jak w starożytnym teatrze greckim.

Świetnie w tej roli sprawdził się Kamil Skroński, który już cienkim, wysokim głosem oraz kobiecymi ruchami, niewinnym uśmiechem i samym kolorytem, niecodziennym wyglądem wzbudzał śmiech na całej sali. Tyzbe gubiła się w tekście, nie miała bladoego pojęcia kiedy wejść na scenę – uroczą osobka. Jak jej nie kochać? Lew (Maja Marzec) dumnie i groźnie straszyl główną bohaterkę debiutując – rola życia! Jak tu nie podzielić jej entuzjazmu? Latarnia (Malina Tyszką) uciekła z płaczem ze sceny urażona. Jak jej nie współczuć? Piram garnął się do każdej roli i rozpięła go energia. Jak go tu nie podziwiać?

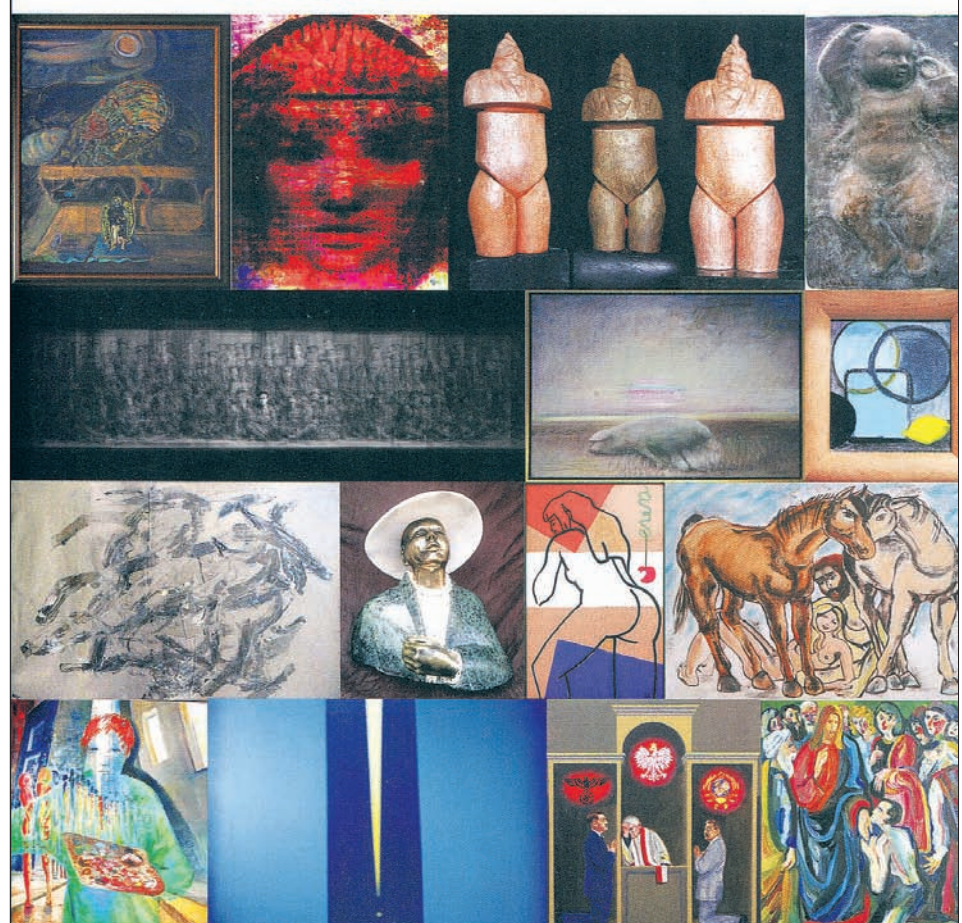
„Najżałośliwsza Komedie o Wielce Tragicznej Śmierci Pirama i Tyzbe” jest luźną, wesołą i poetycką sztuką dla każdego. Na ten spektakl mogą wybrać się nie tylko fani Shakespeare’a, czy teatru „Łups”, ale każdy, kto lubi czasem się posmiać i odpocząć w ciekawszy i bardziej produktywny sposób niż siedzenie przed komputerem czy telewizorem.

Rok 2016 będzie rokiem Szekspira. Jak zapowiedziała niezastąpiona pani reżyser Ewa Klujso – teatr „Łups” już zaciera ręce do roboty. Angielski dramaturg jest im już bardzo dobrze znany i przez nich lubiany. Poza sztuką „Najżałośliwsza Komedie o Wielce Tragicznej Śmierci Pirama i Tyzbe”, teatr „Łups” grał również w poprzednich latach „Poskromienie złoŹnicy”. Czy w przyszłym roku możemy spodziewać się kolejnej sztuki na podstawie dzieła najwybitniejszego angielskiego pisarza? Może ujrzymy „Romea i Julię”, „Króla Leara” lub znanego wszystkim „Hamleta”?

Magdalena Zwolak



URSYNOWSKIE SPOTKANIA TWÓRCÓW - 2015



Jedenaste spotkanie w Galerii Wieża na Ursynowie

Twórców wniebowstąpienie

U schyłku wiosny, na progu lata 17 czerwca A.D.2015 w Kościele Wniebowstąpienia Pańskiego odbyła się uroczysta msza święta w intencji artystów, inaugurująca Ursynowskie Spotkania Twórców. Następnie jej uczestnicy tłumnie podążyli do Galerii Wieża, by kontemplować dokonania współczesnych orędowników malarstwa i rzeźby.

Ksiądz proboszcz Dariusz Gas, który zadbał o wewnętrzne przeżycia duchowe większości twórców i odbiorców ich dzieł, powitał serdecznie zebranych. Burmistrz Dzielnicy podziękował księdzu prałatowi Tadeuszowi Wojdatowi za stworzenie Galerii, dzięki czemu możliwa jest prezentacja dzieł licznych artystów. Władze Ursynowa z dumą aprobują artystyczne dokonania.

Wreszcie - uczta dla oczu i ducha - czas na podziwianie twórczości naszych współczesnych wielkich i mniejszych. Całokształt najpełniej oddaje obraz Andrzeja Tyszki „Powracająca fala”. Oj, powraca nam totalitaryzm, powraca! Właściwie to zadomowił się już na dobre przez 25 lat rzekomej wolności.

Ludowi żyje się nijako - głodno i chłodno, artyści mecenatu państwa nie posiadają. Ci preferujący sztukę zaangażowaną głodem przymierają, za wywrotowców uchodzą. Jedynie nic nie mówiące abstrakcje, kwiatki, bratki i bławatki - bez przekazu żadnego - rządzący aprobują i promują. Taki system nie wyda dobrych malarzy. Mogą teoretyzować, karierę naukową robić, ale dzieła sztuki nie tworzą. Do tego niezbędny jest talent, natchnienie, nie tylko wiedza czy umiejętności warsztatowe. Co dziwne - w Wieży wystawiają twórcy, którzy kiedyś unikali kontaktu z kościołem. Czyżby nastąpił nagły wysyp nawróceń na wiarę katolicką?

Z uwagą przyjrzałam się „Krabowi” Jacka Lilpo-pa. To taki typowy polski krab - bezbarwny, niknący w tle zamglonym. On do tyłu chodzi, cofa się jak nasz kraj niewolony dzięki spektakularnym działaniom rządowych notabli. Co więcej - toczy, zżera umęczoną Rzeczpospolitą od środka.

“Ostatni wagon” Jacka Ałaszewskiego niewie w oddali. Na pierwszym planie - zarośnięte toro-

wisko, przywodzące na myśl zachwaszczoną, ginącą bezpowrotnie starą cywilizację.

Tę przynębiającą schyłkowość potwierdzają prace Jana Rylkego, Włodzimierza Dawidowicza, Janusza Ałaszewskiego Kazimierza Furgi.

“Polak spowiada Adolfa Hitlera i Józefa Stalina” - kolejne dzieło autorstwa Rylkego - obrazuje naszą nędzę. Co też Polak-spowiednik usłyszy? Pewnikiem uszy nam zwiędną.

Mroczny anioł Dawidowicza - bez aureoli - chowa się bezpowrotnie w ciemności. Ten znamienity mrok panuje w ojczystej kulturze skutecznie pozabawianej tożsamości narodowej, indywidualizmu, odrębności.

Nie wzbudzają nadziei także “Stogi” Kazimierza Furgi utrzymane w ciemnej tonacji.

“Karmicielka” Janusza Lewandowskiego, skąpana w upiornej poświacie, przypomina niedźwiedźkę na krze w noc polarną. Widziałam świętą maciorę po oproszeniu - była bladorożowa, porośnięta białą szczecina, a prosięta barwą przypominały różowe stokrotki. Artysta Lewandowski zapewne nie doświadczył takiej przyjemności. A może i jego przynębia obecna rzeczywistość? Jakie czasy, taka świna.

Elegancko wykonana, przemyślana w szczegółach rzeźba Tadeusza Markiewicza “Czuły dotyk” stanowi niewątpliwą ozdobę wystawy.

Wszystko dobrze puentuje “Zywopłot - gdzie jest ogrodnik” Pawła Lasika, czyli znana zabawa w ciuciubabkę. Zywopłot roślinie, a ogrodnik chowa się figlarnie. W pijanym widzie szukają go różni pomocnicy, bo mocy im brak, by krzaki przyciąć i uładzić.

Dokładnie przeczytałam życiorysy twórców. Są imponujące. Obfitują dokonaniem, wyróżnieniami, nagrodami - curriculum vitae prawdziwie pomnikowe. Brak jedynie dorównujących im dzieł.

Na wyróżnienie zasługuje pięknie wydany katalog, który zredagował Jan Rylke. Druk katalogu i wystawę finansowo wspomogła Dzielnica Ursynów. Kuratorem wystawy była Maria Wallenberg-Kluza.

Maria Weronika Pruszkowska

Moto-trendy...

Co nas czeka...



Jak to mówią, święta, święta i po świętach. Za nami już połowa roku, zaczęły się wakacje. Tzw. okres „ogórkowy” w wielu branżach i obszarach. Nie będę ukrywał, że i mnie udzielił się nieco ten nastrój, w związku z tym postanowiłem oderwać się nieco o rzeczywistości i popuścić wodze fantazji. Dziś o pojazdach przyszłości...

Tego, co nas czeka w najbliższych latach, nie da się opisać w jednym felietonie. Z pewnością też wiele z nadchodzących nowinek i usług, jest ściśle strzeżonych i nie da się wciąż o nich nigdzie przeczytać. Niemniej jednak pomyślałem sobie, że okres letnich wakacji to dobry czas, aby przyjrzeć się nieco dokładniej motoryzacyjnym trendom i „pojazdom przyszłości”. Piszę pojazdom, a nie samochodom, gdyż niektóre z wizji, dość luźno traktują dzisiejsze wyobrażenia o samochodzie.

Pojazdy przyszłości ściśle wiążą się z nowymi aplikacjami, dostępnymi dzięki równie szybko, co motoryzacja, rozwojowi szeroko pojętej łączności. Ze względów praktycznych mam na myśli głównie aplikacje na urządzenia mobile, ale nie tylko. Osobiście od jakiegoś czasu korzystam z aplikacji, dzięki której nie opuszczając spotkania, jestem w stanie za pomocą swojego telefonu, przedłużyć opłatę za parkowanie samochodu. Niby nic nadzwyczajnego powie większość młodych ludzi, ale czy mieliśmy podobne możliwości jeszcze kilka lat temu?

Nie do końca wiadomo jeszcze, jak to będzie z coraz bardziej popularną również w naszym kraju, aplikacją umożliwiającą bezpośrednie kontaktowanie się właścicieli samochodów, z osobami pragnącymi pokonać podobną trasę jak najszybciej i jak najtaniej. Takie prywatne, nieformalne taksówki. Oczywiście jest, że rozwiązanie takie nie jest po drodze właścicielom tradycyjnych taksówek i wszelkim korporacjom, nie o tym jednak w tym materiale. Ja skupiam się jedynie na możliwości, jaką daje wszystkim zainteresowanym odpowiednia aplikacja, dostępna na każdy smartfon, umożliwiająca kojarzenie zainteresowanych w wybranych miejscach o ustalonej porze. Z pewnością tego typu aplikacji, dających możliwości wzajemnego pomagania sobie z pominięciem jakichkolwiek pośredników, będzie pojawiało się coraz więcej, w każdej z branż. No chyba, że decydenci wpadną na jakieś rozwiązania utrudniające.

Idąc powyższym tropem, przytoczę przykład Rzymu, w którym dzięki podobnej aplikacji, można szybko przemieszczać się po „naszej trasie”, nie tylko wraz z właścicielem samochodu, ale również na siodelku skutera, który w przeciwieństwie do samochodów, nie boi się korków. Prawda, że fajny pomysł?



Nie tak dawno temu, miałem okazję usłyszeć o absolutnej nowince nie tylko w skali naszego kraju. Na ulicach Warszawy pojawił się pierwszy w świecie mobilny wpłatomat! Po co komu coś takiego? Jak się okazuje, w wielu firmach w Polsce, wciąż króluje obrót gotówkowy, a co za tym idzie, są osoby zainteresowane zamawianiem podobnej usługi pod własny dom, bądź firmę. Mając taką możliwość, nie trzeba udawać się z gotówką do banku, ale bank przyjeżdża do nas! Zapotrzebowanie na usługę zgłasza się również za pomocą aplikacji w telefonie. Ponoć wpłacone w ten sposób środki znajdują się na naszym koncie już po zaledwie kilku minutach! Motoryzacyjnego smaczku dodaje fakt, iż jeżdżący wpłatomat wbudowany jest w nadwozie samochodu elektrycznego. W chwili obecnej podobną usługę zaproponował pierwszy bank, ale jeśli pomysł się przyjmie, podobną drogą z pewnością pójdą naśladowcy.

Niezbyt popularną ofertą w naszym kraju okazał się kurs na prawo jazdy, uprawniający do kierowania wyłącznie samochodami z automatyczną skrzynią biegów. Wymogi kursu okazują się podobne, koszty większe, a późniejsze możliwości znacznie ograniczone. Inaczej być może w przypadku oferty kursu i uprawnień dotyczących pojazdów elektrycznych. Pierwsze takie oferty pojawiły się już w Niemczech. Zainteresowane osoby, szkolić się będą na samochodach elektrycznych i zgłębiać swoją wiedzę ze szczególnym uwzględnieniem specyfiki i zagrożeń związanych z kierowaniem takimi właśnie pojazdami. Podobne kursy dostępne są również dla kierowców posiadających już „standardowe uprawnienia”, chcących pogłębić swoją wiedzę i praktykę użytkowania pojazdów elektrycznych. Myślę, że podobne rozwiązanie, z czasem, mogłoby znaleźć chętnych również w naszym kraju. „Elektryczne” uprawnienie, dają możliwość korzystania z dostępnych w Europie i Ameryce Północnej sieci wypożyczalni miejskich samochodów elektrycznych. Oferta dostępna jest również dzięki nowoczesnej aplikacji na telefon, umożliwia m.in. mobilną lokalizację wolnego auta oraz rozliczenie wynajmu co do minuty!

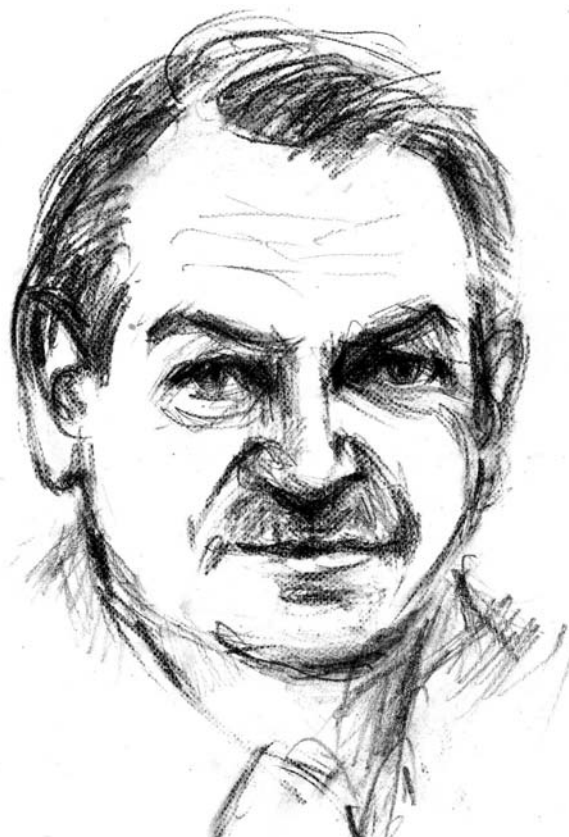
Coraz większa liczba firm motoryzacyjnych w wielu krajach udostępnia informacje o kolejnych udanych próbach z najróżniejszymi pojazdami bezzałogowymi, bądź nie kierowanymi przez żywego człowieka. Często za „kierownicą” takich pojazdów siedzi obecnie wciąż człowiek, mający za zadanie kontrolowanie tego, co dzieje się na drodze oraz reakcję pojazdu. To wciąż testy, ale już bardzo zaawansowane. W wypuszczeniu samodzielnych pojazdów na drogi, przeszkadzają w większości krajów już nie względy techniczne, a prawne, ale i one z pewnością będą ulegały zmianom i liberalizacji. Trzeba jeszcze dograć wiele trudnych kwestii związanych m.in. z odpowiedzialnością i ubezpieczeniami takich pojazdów, ale wydaje się, że przyszłość autonomicznych pojazdów jest już bliska.

W kolejnych felietonach o motoryzacyjnych trendach z pewnością podejmę również bardziej techniczne tematy. C.d.n...

MOTOWOJ

Mobilny Doradca Motoryzacyjny AutoGo+
moto@passa.waw.pl

Piórem Derkacza



Bogusław Lewandowski
chirurg

Miniaturyzacja aparatu fotograficznego, doprowadziła do powstania kapsuły badającej wnętrze człowieka. Urządzenie wielkości ziarnka fasoli łykamy, a aparat fotograficzny robi zdjęcia naszych jelit co dwie sekundy. Taka odyseja kapsuły badawczej trwa około 8 godzin. Jakkolwiek na to patrzeć, powstaje w ten sposób około 40 tysięcy zdjęć. Kapsuła ma swój kres podróży, i w takim momencie należy zachować szczególną ostrożność. Może zdarzyć się tak, że kapsuła przekroczy obszar człowieka, wkraczając w obszar kanalizacji. W takim momencie jelito grube może okazać się salonem, w stosunku do tego, co zobaczy oko kamery w zwykłej rurze sanitarnej!.

Jerzy Derkacz

RESET

Nie czas na udawanie Greka

Nie wiem jak zakończy się konflikt: rząd Tsiprasa versus Unia Europejska. Nie jestem wystarczająco kompetentny, by oceniać negocjacje, a zwłaszcza pozycję Komisji Europejskiej, Międzynarodowego Funduszu Walutowego i Europejskiego Banku Centralnego. Jest oczywiste, że i jedni, i drudzy chcą kompromisu. Różnie sobie ten kompromis wyobrażają. Jasne jest też, że ostatecznie i Grecy, i Komisja oraz EBC i MFW decydują suwerennie. I ponosić będą konsekwencje swoich decyzji.

Ja w sprawie zasadniczej. O kłamstwie w polityce. Dzisiaj eksperci od wielkiej ekonomii - od długu publicznego, od warunków wprowadzenia i utrzymania wspólnej waluty europejskiej w kontekście braku wspólnej polityki fiskalnej i budżetowej - są, mimo różnic co do oceny samych negocjacji i ich pożądanego wyniku, zgodni co do jednego: Grecja nie powinna znaleźć się w strefie euro. Nie spełniała warunków.

Swego czasu rząd Grecji (nie ten, nie rząd SYRIZY) oszukał Komisję co do poziomu deficytu. Pomogły w tym instytucje finansowe, podlegające kontroli państw UE. Zarabiając na tym zresztą nadzwyczajną, niespotykaną w normalnym obrocie marżę. A więc w odniesieniu do ludzkiego rozumienia tego, co dobre, a co złe, co poprawne, a co naganne - będąc współwinnym. Współ-, bo jednak to Grecja oszukiwała i to Grecja była beneficjentem oszustwa.

„Jeśli Europa ustąpi Grecji, udzieli wsparcia tym wszystkim politykom od Lizbony po Warszawę, którzy prawdę mają za nic”

Naród, czyli wyborcy, współgrali z kolejnymi rządami w Atenach w tej grze o pieniądze bogatych krajów Unii. Płacili podatnicy niemieccy, brytyjscy, francuscy. W dalszej kolejności: włoscy, hiszpańscy, holenderscy i pozostali.

Dzisiaj Tsipras, który wjechał na urząd premiera na wypranym z jakiegokolwiek prawdy i odpowiedzialności populizmie, szantażuje Unię grekitem. Porywając najpierw za sobą Greków. Odpowiedź powinna być prosta. Na kłamstwie nie da się zbudować wartości. Jedno kłamstwo pociąga za sobą kolejne. Kiedy zaczyna się kłamstwu, a dzisiaj i szantażowi ulegać, nie ma już granicy oporu. Zawsze jeszcze jedno kłamstwo. Jeszcze jeden szantaż. Bo tyle zainwestowaliśmy, że żal to wszystko utracić.

Japończycy - po przegranej wojnie, której byli winni - przyjęli na siebie reparacje. Pluli krwią, pełzali, ledwo żyli, lecz kontrybucję co do centa spłacili. Na tym wyrosła ich późniejsza potęga. Na prawdzie i na odpowiedzialności.

Chcę, by Grecy wyrzucili za burtę polityki Tsiprasa. Chcę, by wtedy Unia (a więc i my, mimo że nie jesteśmy w strefie euro) była miękka jak tylko to możliwe. Chcę jednak, by Grecy poważnie traktowali swoje zobowiązania. To oni są niewypłacalnym dłużnikiem. Mogą prosić i ich prośba powinna być uważnie analizowana. Ale na szantaż jest jedna dobra odpowiedź. Nie jest nią współpraca z szantażystą. Tak w normalnym życiu zwyczajnych ludzi, jak i w relacjach międzynarodowych.

Chcę, by białe było białe, a czarne czarne także z egoistycznego punktu widzenia. By i polscy zli ludzie o wybujałym ego i ptasich mózdkach wiedzieli, że Europa to odpowiedzialność. Zostawmy szantaż innym kulturom. Na szantażu wartości się nie zbuduje.

Chcę, by Polacy wybierali odpowiedzialnie. By mieli pamięć. I żeby nasza pamięć nie rozmijała się z historią. W szczególności chcę, by Polacy pamiętali nie tylko swoje własne wielkie chwile, ale i porażki. I by wyciągali wnioski.

Jeśli Europa ustąpi Grecji, udzieli wsparcia tym wszystkim politykom od Lizbony po Warszawę, którzy prawdę mają za nic. Cwaniactwo zaś jest ich świętynią. Niedobrze by to wyróżzyło przyszłym pokoleniom. Chcę więc, by Tsipras dostał po tyłku. Należy mu się. Ale i z uwagi na prewencję ogólną.

Autor jest przewodniczącym Partii Demokratycznej - Demokraci.pl
andrzej@intelgraf.com.pl

Andrzej Celiński



GALA DERBY
5.07.2015

BILET WSTĘPU
12zł
[STREFA B]

WYDARZENIEM DNIA BĘDZIE
GONITWA DERBY

GODZ.
14:00

NAGRODA
PREZYDENTA RZECZYPOSPOLITEJ POLSKIEJ

SPORT | EMOCJE | ROZRYWKA
ATRAKCJE DLA NAJMŁODSZYCH

Tor Służewiec, ul. Puławska 266, Warszawa www.torsluzewiec.pl

III edycja konkursu Minigranty

Stowarzyszenie „Tęcza”, Instytut Matki i Dziecka czy Fundacja Pracownia Nauki i Przygody – to tylko niektóre z organizacji, którym udało się pomóc, dzięki projektowi Minigranty IKEA Warszawa. 25 czerwca wystartowała III edycja konkursu skierowanego dla organizacji pozarządowych działających w zakresie edukacji i rozwoju dzieci oraz ochrony środowiska naturalnego i pomocy zwierzętom.

Minigranty IKEA Warszawa to zapoczątkowany w 2013 roku konkurs, do którego zapraszane są organizacje NGO działające na rzecz społeczności lokalnej oraz lokalnego środowiska. Celem projektu jest wspieranie pozytywnych zmian w życiu dzieci, w tym zapewnianiu im dostępu do edukacji i poprawianie warunków życia rodzin, a także działania korzystnie wpływające na ochronę środowiska naturalnego. Do tej pory w ramach projektu udało się wesprzeć następujące organizacje: Stowarzyszenie „Tęcza” działające na rzecz niewidomych i niedowidzących dzieci, Fundację Instytutu Matki i Dziecka, która dba o zdrowie i edukację pacjentów IMID-u oraz Pracownię Nauki i Przygody propagującą edukację alternatywną i pedagogikę przygody. IKEA współpracowała także z podmiotami troszczącymi się o ochronę środowiska naturalnego, a także niosącym pomoc zwierzętom tj. Fundacją Chlorofil i Stowarzyszeniem Ptaki Polskie.

Nowa sala terapeutyczna dla niewidomych dzieci oraz urządzony domek fiński w którym odbywają się zajęcia z pedagogiki przygody, to efekty ubiegłorocznej współpracy z organizacjami pozarządowymi. Jesteśmy ogromnie ciekawi kolejnych projektów, które będziemy mogli realizować podczas najnowszej edycji Minigrantów – mówi Nelly Werle, Koordynator ds. Zrównoważonego Rozwoju IKEA Janki.

Podobnie jak w ubiegłych latach do rocznej współpracy zaproszone zostaną dwie organizacje. Laureaci otrzymają produkty IKEA o wartości do 10 000 zł do wykorzystania przy realizacji projektu oraz wsparcie wizerunkowo-marketingowe. Aby wziąć udział w konkursie, przedstawiciele organizacji powinni zapoznać się z zasadami dostępnymi na stronie: www.IKEA.pl/Targowek oraz www.IKEA.pl/Janki w zakładce „Zrównoważony Rozwój”. Następnie należy przesłać uzupełniony formularz współpracy i opis projektu drogą elektroniczną do 25 sierpnia na adres: nelly.werle@IKEA.com



Stanowisko Sądu Najwyższego w sprawie obszaru ograniczonego użytkowania



Sąd Najwyższy potwierdził stanowisko Portów Lotniczych w sprawie tzw. terminu zawitego.

Uznano, że nowela prawa o ochronie środowiska z 15 listopada 2008 r. nie wygasła rozporządzenia wojewody mazowieckiego o utworzeniu obszaru ograniczonego użytkowania wokół Lotniska Chopina, co oznacza, że dwuletni termin na występowanie o odszkodowanie od zarządzającego lotniskiem nieodwołalnie już minął.

Sąd Najwyższy zajmował się sprawą Joanny K., właścicielki domku sąsiadującego z warszawskim lotniskiem. Pozwała ona Porty Lotnicze, domagając się dziesięć tysięcy złotych odszkodowania ze względu na narażenie jej nieruchomości będą-

cej na obszarze ograniczonego użytkowania na uciążliwości płynące z lotniska oraz na ograniczenia budowlane.

Obszar taki został ustanowiony w rozporządzeniu nr 50 wojewody mazowieckiego z dnia 7 sierpnia 2007 r. Zgodnie z art. 129 ust. 4 prawa ochrony środowiska właściciel nieruchomości może żądać odszkodowania za szkody wynikłe z tego rodzaju ograniczeń, z tym że z roszczeniem powinien wystąpić w ciągu dwóch lat od dnia wejścia w życie rozporządzenia lub aktu prawa miejscowego.

Joanna K. z pozwem wystąpiła dopiero 2 sierpnia 2013 r., a więc znacznie po terminie. Sąd Rejonowy powództwo więc oddalił. W tym czasie nastąpiły jednak zmiany prawne. 15 lipca

da 2008 r. weszła w życie nowela prawa ochrony środowiska, która zmieniła nieco zakres ochrony dla właścicieli działek przy lotniskach. Przeniesiono też kompetencję do określania obszaru ograniczonego użytkowania z wojewody na sejmik wojewódzki. Ten uchwałę w sprawie utworzenia obszaru ograniczonego dla Lotniska Chopina podjął trzy lata później – weszła ona w życie 3 sierpnia 2011 r.

W odpowiedzi na pytanie prawne Sądu Okręgowego, Sąd Najwyższy podjął uchwałę, według której rozporządzenie Wojewody Mazowieckiego nr 50 z 7 sierpnia 2007 r. utraciło moc z dniem 15 listopada 2008 r. co potwierdza stanowisko Portów Lotniczych i rozwiela wszelkie wątpliwości w tej sprawie. **yby**

KUPNO-SPRZEDAŻ

ANTYCZNE meble, obrazy, srebra, plater, odznaczona, szablę, książki, pocztówki, 601-336-063

KUPIĘ każde elektronarzędzia oraz każdy inny sprzęt budowlany. Odbiór osobisty. Tel. 690-613-031

KUPIĘ płyty winylowe i CD dojazd 609-155-327

MONETY, znaczki, medale, książki, 601-235-118
SKUP książek, dojazd, 509-548-582

SKUP KSIĄŻEK, każda ilość, wszystkie dziedziny dojazd 602-254-650

SKUP ZŁOMU metale, żelazo, akumulatory, kable

KORZYSTNE CENY

Warszawa-Jeziorki, ul. Karczkowska 89 (obok nowej Biedronki) tel. 22 894-55-35, 604-522-155

LOKALE

Młody, pracujący mężczyzna **pilnie poszukuje pokoju do wynajęcia od zaraz** tel. 790-662-222

BEZPOŚREDNIO Kabaty (okolicę metra) 3 pokoje, 2 WC - zamienię na 2 pokoje, nowe, spokojne, 535-224-490

MOTO

AUTO SKUP Warszawa 501-291-812

NAUKA

AA ANGIELSKI, 503-765-393
FIZYKA, zadania, 609-41-66-65
MATEMATYKA, 22 641-82-83
MATEMATYKA, FIZYKA, 22 649-40-27, 691-502-327
MATEMATYKA, matury, poprawki, skutecznie, 504-125-044
NIEMIECKI, skutecznie, 505-022-862

Pomoc i nauka w obsłudze **KOMPUTERA, INTERNETU i KOMÓRKI.**

Osoby starsze **PROMOCJA!**

Student. tel. 533-404-404

NIERUCHOMOŚCI

BUDOWLANA Wilcza Góra 1000 m², 285.000 zł, 601-339-040
DZIAŁKA 3000 m² w Sierchowiu przy drodze powiatowej, możliwość podziału, 533-175-195

DZIAŁKĘ 1260 m² z domkiem, 27 km od Warszawy, sprzedam, 608-49-42-44
SPRZEDAM dom Ursynów-Grabów, dobra cena, bezpośrednio, 697-775-519
SPRZEDAM działkę rekreacyjną z domkiem, zagospodarowaną, Stefanowo, gm. Lesznowola, 22 323-79-20

POGRZEBOWE

Opieka nad grobami

TANIO I SOLIDNIE

500 336 607

TOBIA SZ USŁUGI POGRZEBOWE 24h
www.tobiasz24.pl
ul. Rzymowskiego 35 tel. 022 374 33 00 tel. 0-691 193 581

PRACA

AGENCJA OCHRONY zatrudni sprawnych emerytów, rencistów, 733-816-290, 721-209-601 w godz. 14-18

FIRMA w Tarczynie zatrudni operatorów wózków widłowych z doświadczeniem. Kontakt od poniedziałku do piątku w godz. 8-12 pod nr tel. 600-404-293

FIRMA zatrudni na 1/2 etatu gospodarzy domów. Mile widziani sprawni renciści i emeryci, 605-613-451

POMOC kuchni do restauracji, 2 dni w tyg., wieczorem, 506-040-519

SIĘĆ OBUWNICZA KANGUR zatrudni Panie do pracy na stanowisko sprzedawcy w Galerii Ursynów i Galerii Renova oraz na Tarchominie. CV proszę przesać pod adres: babiejdominika@wp.pl
ZATRUDNIĘ dwie kobiety do pralni na Ursynowie i Mokotowie, 570-960-451

TURYSTYKA

MAZURY 7 dni od 540 zł z wyżywieniem jezioro, las, kameralnie. Tel. 89 621-17-80 www.szczepankowo.pl

USŁUGI

TANI SERWIS KOMPUTEROWY 504 617 837 24h/7 DOJAZD i EKSPERTYZA 0zł

TANI SERWIS KOMPUTEROWY 18zł/h, 24H Dojazd 0 zł 506 480 505

www.elvidi.com.pl
telewizory
monitory
notebooki
LCD
DVD
VIDEO
sprzęt audio
projektor multimediałny
22 649 68 43
668 108 222

ANTENY, 603-375-875
BEZPIŁOWE cyklinowanie, malowanie, gładzie 22 756-57-63, 502-093-588

BIURO RACHUNKOWE, 606-234-106

CYKLINOWANIE, 696-500-201
DEZYNSEKCJA, 22 642-96-16
DEZYNSEKCJA, 606-652-601

DOCIEPLANIE budynków, poddaszy, malowanie elewacji - kilkunastoletnie doświadczenie, 501-624-562

DOCIEPLANIE poddaszy - solidnie, 501-624-562

DOMOFONY, 603-375-875

GLAZURA, remonty, 796-664-599

GRAFIKA komputerowa - ulotki, foldery, wizytówki, plakaty, banery, 795-940-714

HYDRAULIKA, montaż, awarie, całodobowo, 502-490-846

HYDRAULIKA, remonty, 602-651-211

HYDRAULIK, 22 644-31-29, 604-225-404

KOMPUTERY pogotowie, ul. Na Uboczu 3, tel. 22 894-46-67, 602-301-214

KOMPUTERY serwis, sprzedaż, FLYCOM, Pasaż Ursynowski 9, tel. 22 644-26-05, 601-737-777

KANCELARIA PRAWNA Marta Bisińska

Obsługa prawna firm i klientów indywidualnych

udzielanie porad, prowadzenie negocjacji sporządzanie: umów, pism procesowych, odwołań tel. 602 134 102

KRATY, tel. 603-349-374
MALARSKIE, tapetowanie, 22 644-94-55, 607-775-259
MALOWANIE mieszkań, 605-083-202

MALOWANIE, szpachlowanie 722-920-650

NAPRAWA MASZYN DO SZYCIA DOJAZD GRATIS tel. (022) 844 81 58

NAPRAWA 24h chłodnie lodówki kostkarki (22) 641-39-13 603-584-876

AAA NAPRAWA pralek, zmywarek, kuchenek mikrofalowych i elektrycznych, płyt, odkurzaczy, 22 641-69-47, 604-660-792

NAPRAWA, awaryjne otwieranie okien i drzwi, 602-181-707
NAPRAWA - lodówki, pralki, 502-562-444

NAPRAWA lodówki, pralki, zmywarki 22 643-16-65 501-156-079

NAPRAWA pralek BOSCH, SIEMENS, CANDY, WHIRPOOL, ELECTROLUX, itp., 22 644-52-59, 501-122-888
NAPRAWA TELEWIZORÓW, 502-288-514

NAPRAWA TELEWIZORÓW 22 641-80-74

OKNA PCV UL. SZOLC-ROGOZIŃSKIEGO 3 tel.: (22) 641 88 68

PIELĘGNACJA drzew i krzewów, cięcie żywoptotów i koszenie trawy, 604-401-161
PRANIE dywanów, tapicerki meblowej. Tanio i solidnie, SOLPRA, 798-034-056

PRZEPROWADZKI TANIO 535-170-170

PRZEPROWADZKI tanio solidnie 501-535-889

REMONTOWO-budowlane. Ogrodzenia. 513-137-581

REMONTY, ELEKTRYCZNE, HYDRAULICZNE, itp. 608-303-530

STOLARKA, pełny zakres, naprawy, 22 641-54-84, 601-751-247

SZKLARSKIE, ul. Warchałowskiego 6, tel.: 22 644-65-07, 502-101-202

ŚLUSARSTWO, kraty, balustrady, konserwacje, spawanie aluminium, 601-36-22-82
TAPICERSTWO, 22 618-18-26, 22 842-94-02

WIERCENIE, KARNISZE, itp 608-303-530

WYCINKA drzew, oczyszczanie działek, prace ogrodnicze, 519-874-891

WRÓŻBY

WRÓŻKA, 22 648-68-41, 602-731-299

ZDROWIE

ALKOHOLOWE odtrucia, Esperal, tanio, 22 613-98-37, 22 671-15-79
DOM OPIEKI, Piaseczno, 601-870-594

LECZNICA „IZIS”

ul. Pasaż Stokłosy 11, przy Ursynów czynne pon-pt. w godz. 8-20 tel. 22 643 40 42
Lekarze różnych specjalności
OKULIŚCI - kompleks badań
NEUROLOGI - komputerowe EEG
ENDOKRYNOLOGI - promocja badań tarczycy
Ceny wizyt od 80 zł
EKG - 30 zł, USG - 80 zł, ECHO serca - 80 zł
Medycyna pracy - orzeczenia 80 zł
Prawo jazdy - orzeczenia
Badania laboratoryjne konkurencyjne ceny

RABATY do -20%
STOMATOLOGIA PROTETYKA
www.extradent.waw.pl
Zapisy telefoniczne codziennie 501 231 853 al. KEN 95 (przy Metro Stokłosy)

Medical Center Niepubliczny Zakład Opieki Zdrowotnej

PROMOCJA!!!

Zakład Rehabilitacji od 1.07 do 31.08.2015 r. **bezpłatne konsultacje 10 zł zabieg**
NOWA PORADNIA LECZENIA BÓLU
PORADNIA LECZENIA RAN ul. Belgradzka 42, W-wa-Natolin tel. 22 641 20 06

HERBALIFE, gwarancja, konsultant Michał Łuczynski 22 644-79-28, 601-313-313

LEKARZ seksuolog, 22 825-19-51

BIURO OGŁOSZEŃ 22 649 71 65 22 648 44 00

BANERY SZYLDY KASETONY
IMAKO Agencja Reklamowa
imako@imako.com.pl
606 528 720

agencja reklamowa imako@imako.com.pl tel. 606 528 720 ul. Lachmana 4

NEONY * SZYLDY * LITERY PRZESTRZENNE
TABLICE REKLAMOWE * BANERY * KASETONY

Dzisiaj jest Wtorek 06 listopada 2012. Imieniny Feliksa, Leonarda, Melaniasza
WWW.PASSA.WAW.PL
PASSA TYGODNIK SĄSIADÓW
ZAPRASZAMY DO ODWIEDZENIA NASZEGO PORTALU

Tusze, Tonery Oryginalne, Zamienniki, Regeneracja
BEZPŁATNA DOSTAWA DO FIRM na Ursynowie!
tel. 22 208 00 00 ul. Meander 2a, Pasaż Natoliński

EKO-BUD

tel: 22 / 787 19 10
komórkowy: 602 627 232
okna@eko-bud.com.pl
okna drzwi rolety parapety bramy garażowe

SPRZEDAŻ * MONTAŻ * DORADZTWO

BIURO HANDLOWE WARSZAWA-URSYNÓW ul. Roentgena 45, lok 4B tel/fax: 22 / 644 73 63 ursynow@eko-bud.com.pl

BIURO HANDLOWE WOŁOMIN ul. 1-go Maja 26B tel/fax: 22 / 787 1646 wolomin@eko-bud.com.pl

vetrex okna premium



WIŚNIEWSKI



POL-SKONE



GERDA SYSTEMY OCHRONY WŁÓCZNI
ROMEX



Co i kto

Dom Sztuki SMB „Jary”
ul. Wiolinowa 14
tel./faks 22 643 79 35

Podczas akcji „Lato w Mieście 2015 na Ursynowie” Dom Sztuki organizuje następujące warsztaty artystyczne dla dzieci i młodzieży:

- „Letnie Zabawy Dłutem i Kredką” (rysunek, malarstwo, rzeźba w glinie; prowadzi artystka plastyczka Jolanta Frieze) – wtorki i czwartki: 02, 07, 09 i 14 lipca oraz 04, 06, 11 i 13 sierpnia, w godzinach 09.30-10.30 i 10.45-11.45;

- „Bębnił ile sił!” (gra na bębnach afrykańskich; prowadzi perkusistka Katarzyna Za-

dora) – poniedziałki i środy: 17, 19, 24 i 26 sierpnia, w godzinach 9.30-10.30 i 10.45-11.45.

Udział w warsztatach jest bezpłatny. W warsztatach mogą brać udział grupy i osoby indywidualne. Zapisów można dokonywać osobiście lub telefonicznie w sekretariacie Domu Sztuki. Ilość miejsc ograniczona. Akcja „Lato w Mieście 2015 na Ursynowie” jest finansowana ze środków Dzielnicy Ursynów m.st. Warszawy.

Ponadto Modelarnia Lotnicza SMB „Jary” (ul. Służby Polsee 1) zaprasza dzieci i młodzież na bezpłatne zajęcia modelarskie, które odbędą się w

dniach 17-31 sierpnia w godzinach 16.00-20.00.

W Galerii Domu Sztuki czynna jest wystawa uczestników warsztatów plastycznych (dzieci, młodzieży i dorosłych – w tym seniorów, prowadzonych w Domu Sztuki, finansowanych ze środków Dzielnicy Ursynów m.st. Warszawy). Wstęp wolny.

Dom Kultury SMB „Imielin”
ul. Dereńowa 6
tel./faks 22 641 19 15

3 lipca (piątek) godz. 18,30
Rockowy iM Koncert, warsztaty bezpłatne, zapisy w DK Imielin. Info: Małgorzata Wiercińska 504 703 087.

Podsumowujące iM Rock Granie



Zespół MITH ma coraz więcej fanów, to już tradycja, że niektórzy mogą wystąpić na scenie

20 czerwca w Domu Kultury SMB Imielin ul. Dereńowa 6 odbył się iM Rock Koncert podsumowujący Rock 2014/2015. Rangę tej imprezy podnieśli goście specjalni, którzy ten wieczór spędzili z nami: z-ca burmistrza Łukasz Ciołko i Hanna Sadowska z Wydziału Kultury Dzielnicy Ursynów. Nasi goście wręczali młodym muzykom - uczestnikom warsztatów Rockowe iM Granie - certyfikaty oraz gadzety promujące naszą dzielnicę.

Jak zwykle była cudowna atmosfera, wystawa zdjęć z poprzednich koncertów, domowe ciasto, kupne napoje, ale przede wszystkim kilka godzin muzy rockowej na żywo - prawdziwa uczta!

Własny repertuar zagrały zespoły iM Rock Seny: Radosław Stolar, MITH oraz Syndrom Warszawski (debiut). W drugiej części koncertu, warsztatowicze wykonali standardy rockowe polskie i obce.

To już historia. A teraz zapraszamy 3 lipca (piątek) 18,30, oczywiście do Domu Kultury SMB Imielin. Dereńowa 6 na iM Rock Koncert - pokłosie 5 dni warsztatów. Swoje utwory zagra zespół RED CAPE WOLF (podobno w wolnym tłumaczeniu - Czerwony Kapturek). Zapraszamy! Wstęp wolny! Warto przyjść i przekonać się na własne oczy, jaką utalentowaną mamy młodzież na Ursynowie

Małgorzata Wiercińska, muzyki - instruktorzy oraz uczestnicy warsztatów
foto: WOLHA

WINDA - WARSZAWA Sp. z o.o.
www.winda.com.pl

Na upały

Nagrode za rozwiązania otrzymuje **Magdalena Zawistowska**
Odpowiedzi proszę zgłaszać telefonicznie 648-44-32 w poniedziałek między godz. 12.00 a 12.30.

										3
2						5	6			9
	9	1	2						4	5
				4	2					
		8	6		7	2				
			3	8						
5	6					3	8	7		
9		3	7							2
1										

		5	8	9	4					
	4							1		
1			4	7						8
		1	6		3					
6		7					1			3
			7		2	5				
4				2	7					9
	7							4		
5		2		6		8				

Ważne telefony

Ursynów

Urząd Dzielnicy
al. Komisji Edukacji Narodowej 61

Cantrala 22 443 71 00
fax 22 443 72 91

Informacja Wydziału Obsługi
Mieszkańców

22 443 72 00
22 443 71 56
22 443 73 01

Mokotów

Urząd Dzielnicy
ul. Rakowiecka 25/27

22 56 51 400
22 56 51 402
22 84 86 151

Urząd Skarbowy 22 84 86 151
Pogotowie Ratunkowe 999
22 844 04 46

Policja 22 603 11 88
Straż Miejska 986, 22 649 40 90
Straż Pożarna 998, 22 844 00 71

Wilanów

Urząd Dzielnicy
ul. Franciszka Klimczaka 2

22 44 35 000

Ośrodek Pomocy Społecznej
ul. Przyczółkowa 27A

22 648 22 26
22 842 32 61

Policja 986, 22 649 40 90
Straż Miejska 986, 22 844 00 71
Straż Pożarna 22 596 71 40

Piaseczno

Urząd Miasta i Gminy
ul. Kościuszki 5

701 75 00

Starostwo 757 20 51
Urząd Skarbowy 750 19 41

Pogotowie Ratunkowe 999
535 91 93

Policja 997
756 70 16...18

Straż Miejska 701 76 95
986

Straż Pożarna 998, 756 72 43
Pogotowie Gazowe 992

Pogotowie Elektryczne 701 32 20

Pogotowie Wodno
-Kanalizacyjne 603 309 399

Pomoc Drogowa 756 20 10

Konstancin-Jeziorna

Urząd Gminy
ul. Warszawska 32

756 48 10, 754 41 71

Policja 997, 756 42 17

Straż Miejska 757 65 49

Straż Pożarna 998, 750 18 19

Pogotowie Ratunkowe 999, 756 75 11

Lesznowola

Urząd Gminy
ul. Gminnej Rady Narodowej 60

757-93-40 do 42;

757-92-71; 757-90-02;

faks 757-92-70

Pogotowie Ratunkowe 999

Pogotowie Ratunkowe
(całodobowy ostry dyżur)

ul. Kościuszki 9 756-75-11

Ośrodek Zdrowia
w Nowej Iwicznej 701-49-10

Ośrodek Zdrowia
w Magdalence 757-99-64

Ośrodek Zdrowia
w Mrokwie 756-15-92

Ośrodek
Pomocy Społecznej 757 92 32

Policja 997

757-93-90, 757-93-86

Komenda Powiatowa Policji
756-70-17, 756-75-01

Straż Pożarna 757-05-98,
757-22-27

Ochotnicza Straż Pożarna
w Mrokwie 756-15-25

w Nowej Woli 756-73-10

Straż Miejska 986, 750-21-60

Pogotowie gazowe 992, 750-38-85

Pogotowie energetyczne 991

756-30-53, 756-30-54

Pogotowie
wodno-kanalizacyjne 994

Biuro Służby Krajowej Anonimowych Alkoholików
(22) 828-04-94, pon. - pt. 8-16

Punkt Informacyjny - Kontaktowy AA (22) 616-05-68,
pon.-pt. 16-21

Infolinia AA

0-801 033 242, pon.-pt. 8-21



ul. Beli Bartoka 8
(wejście od Al. KEN)
metro Ursynów
tel. (22) 53 53 600

ul. Bora-Komorowskiego 21
lokal 307 (obok Rossmanna)
Warszawa - Goćław
tel. (22) 250 15 77, (22) 671 77 00

pon. - pt. 7 - 21,
sobota 8 - 13
www.boramed.pl

OKULISTA

tylko w Boramed



**Zaufanie,
renoma,
doświadczenie.**

**Zaufaj,
zbadaj wzrok
i dobierz
okulary lub
soczewki.**

ul. Beli Bartoka 8
(wejście od Al. KEN)
metro Ursynów
tel. (22) 53 53 600

BADANIA USG dorośli i dzieci

Piersi Węzłów chłonnych
Tarczycy Stawów, więzadeł
Jamy brzusznej i mięśni
Stawów biodrowych u dzieci Dopplerowskie
Przeziemiączkowe u dzieci i wiele innych

PORADNIA CHOROÓB SZYJKI MACICY

Cytologia Szczepienia przeciw
Kolposkopia wirusowi HPV

Profilaktyka Diagnostyka Leczenie

SPECJALIŚCI

endokrynolog, ortopeda, gastrolog, dermatolog, urolog,
laryngolog, internista, pediatra, kardiolog, neurolog

Laboratorium pełen zakres



GINEKOLOGIA

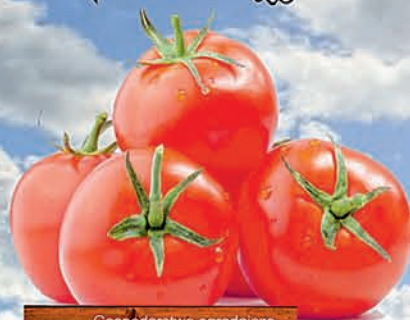
Kompleksowe prowadzenie ciąży | **Konsultacje ginekologiczne**
USG ciąży 2D/3D/4D | **USG Ginekologiczne**
USG genetyczne | **Cytologia**
Test PAPP-A | **Antykoncepcja**
ECHO serca płodu | **Wkładki wewnątrzmaciczne**
Test Harmony

Certyfikat Londyńskiej Fundacji Medycyny Płodowej FMF



Oferta ważna od 3.07 do 12.07.2015 r.

www.eleclerc.pl

E.Leclerc  HIPERMARKET
URSYNÓWNasze
**Polskie
Produkty**Gospodarstwo ogrodnicze
Sidor~~3,59~~
2,99
cena za 1 kg

Pomidory

Producent ziół
Swedeponic Polska~~5,29~~
3,99
cena za 1 szt.Mięta
doniczkaProducent wędlin
Masarnia Strzała~~35,99~~
31,99
cena za 1 kgPolędwica
z natury~~10,59~~
8,39
cena za 1 szt.Pigwa
do herbaty230 g
cena za 1 kg = 36,47Przetwórnia owoców
Eterno s.c.Producent soków
MARBEST Sp. z o.o.~~13,99~~
10,79
cena za 1 szt.Sok ze świeżych
jabłek i gruszek3 L
cena za 1 L = 3,60~~2,99~~
1,79
cena za 1 szt.

Kalafior

Gospodarstwo ogrodnicze
Mariusz Bienka~~1,09~~
0,89
cena za 1 kg

Ziemniaki

Gospodarstwo rolne
Muranowicz

Oferta ważna od 22.06.2015 do 5.07.2015r.

129,99 1 szt.
~~199,99~~**Maszynka do mielenia**

ZMM0815W

Zelmer

Moc maksymalna: 500 W,
Wydajność mielenia: 1,2 kg/min.,
Zabezpieczenie chroniące silnik
przed zniszczeniem
Kolor: BIAŁYWyposażenie:
Sitko o średnicy otworów 8/4 mm,
Sprzęgło, Nożyk DWUSTRONNY,
Miska zasykowa, Popychacz.**20** od 20 lat w Polsce
E.LeclercWiem, że kupuję **najtaniej!****Praca**E.Leclerc  URSYNÓW

poszukujemy osób na stanowisko:

- PRACOWNIK HALI z książeczką do celów sanitarno - epidemiologicznych

Oferty prosimy kierować na adres:
kadry@eleclerc.pl

Oferujemy: zatrudnienie w ramach umowy o pracę w wymiarze pełnego etatu.

E.Leclerc  HIPERMARKET
URSYNÓW
www.eleclerc.pl**KEN
CENTER**Godziny otwarcia hipermarketu
pon. - czw. 9.00 - 21.30
piątek 9.00 - 22.00
sob. - niedz. 9.00 - 21.00Godziny otwarcia galerii
pon. - sob. 10.00 - 21.00
niedziela 10.00 - 20.00